

Implantação de um Herbário no IFSudeste, Câmpus Barbacena, MG.

Geovana Fernanda Joana¹, Glauco Santos França²

1,2. Instituto Federal de Educação, Ciência e Tecnologia Sudeste de Minas Gerais, Câmpus Barbacena.
geovanajoana@yahoo.com.br.

1. Introdução

Considerando a importância das coleções botânicas como banco de dados sobre a biodiversidade de espécies vegetais e que essas coleções atendem as mais diferentes áreas do conhecimento, a implantação do herbário no IF Sudeste MG, serviu de referência para o conhecimento da riqueza de espécies vegetais da região e manterá um acervo da rica flora das vertentes da Serra Mantiqueira.

Herbário refere-se a uma coleção de plantas secas. Ele permite o desenvolvimento e a manutenção de coleções para estudos de floras locais, taxonomia geral e sistemática avançada; ainda fornece a base de banco de dados a cerca de distribuição geográfica de plantas. As regiões sudeste e sul concentram os maiores quantitativos de herbário e densidade de coleta.

Palavras chave: Herbário, exsicatas, coleções botânicas.

Categoria/Área: BIC (graduação)/ (d) Ciências Agrárias e Ciências Ambientais.

2. Objetivo

O presente projeto teve por finalidade a implantação de um herbário no IFSudeste MG, Campus Barbacena, buscando manter um acervo da flora da região das vertentes da serra da Mantiqueira.

Visou atender as diferentes áreas do conhecimento, especialmente a demanda de ensino, pesquisa e extensão, possibilitando a conscientização sobre a preservação ambiental, especialmente da flora da região do Campo das Vertentes.

Os dados obtidos na implantação do acervo poderão ser utilizados para a produção de materiais de divulgação da flora regional.

3. Material e métodos

As áreas estudadas localizaram-se na fazenda do Instituto Federal Sudeste MG, no município de Barbacena, MG, nas coordenadas 21°14'27" S e 43°45'47" W. Foram feitas coletas periódicas de amostras férteis, com flor e/ou fruto. Todo materi-

al coletado foi prensado e herborizado. Foram coletados materiais herbáceos, arbustivos e arbóreos, que depois de prensados foram processados no laboratório de Biologia do IF Sudeste MG, Câmpus Barbacena.

Após a secagem total das amostras vegetais estas foram selecionadas para montagem em cartolina branca, coladas com cola de silicone, recebendo uma etiqueta para identificação e registro no banco de dados do Herbário.

4. Resultados e discussão

De acordo com as coletas feitas foram incluídas 101 exsicatas pertencentes a 29 Famílias, 47 gêneros e 86 espécies (Tabela 1). A coleção botânica foi organizada em pastas por ordem alfabética de Família, Gênero e Espécie, de acordo com o sistema APG II. As exsicatas foram montadas em cartolina e receberam uma proteção feita de papel pardo e as mesmas foram guardadas em armários com divisórias.

Dentre as espécies coletadas não ocorreu nenhuma ameaçada ou em vias de extinção.

Os dados foram cadastrados em planilha do Excel para posteriormente serem inseridos no banco de dados do Arquivo BRAHMS.

O local do acervo foi equipado, localizado no prédio anexo do IF Sudeste MG, Câmpus Barbacena (Figura 1).

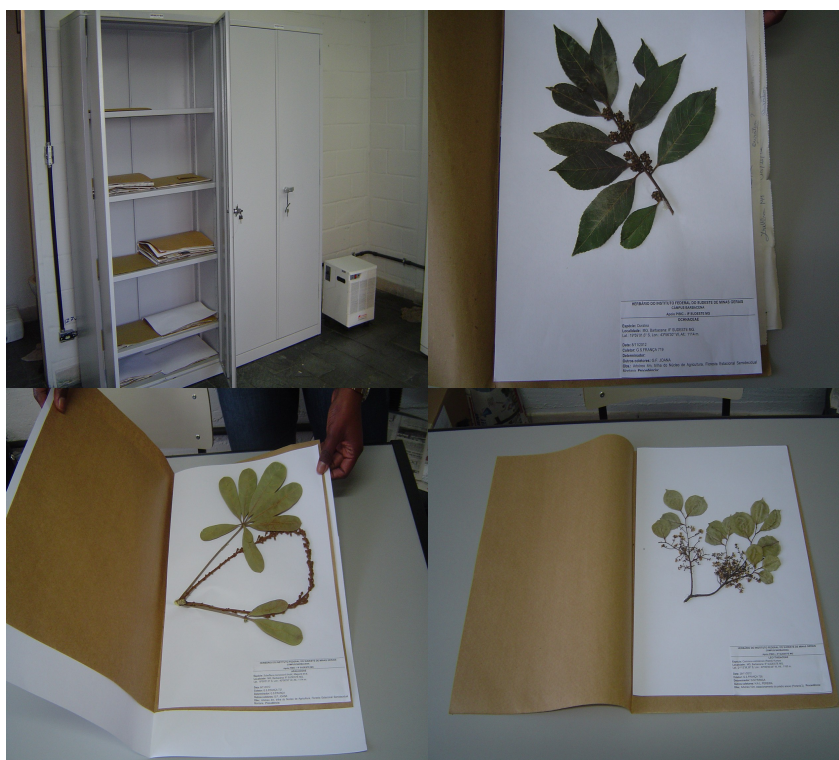


Figura 1: Espaço físico do Herbário. Exsicatas prontas (detalhando etiquetas e pastas).

Tabela 1. Espécies arbóreas registradas no Herbário do Instituto Federal de Educação, Ciência e Tecnologia do Sudeste de Minas Gerais, Câmpus Barbacena, MG.

FAMÍLIA/ESPÉCIE	Nome Popular	IF SUDESTE MG Barbacena
Anacardiaceae		
<i>Astronium concinnum</i> Schott	Gonçalo-alves	26
Annonaceae		
<i>Guatteria nigrescens</i> (Mart.) Carl	Pindaíba-preta	80
<i>Xylopia brasiliensis</i> (Spreng.) Curt	Pindaíba	
Araliaceae		
<i>Schefflera morototonii</i> (Aubl.) Maguire et al.	Caixeta	23
Asteraceae		
<i>Dasyphyllum</i> sp.	Espinho-de-agulha	4
<i>Piptocarpha axillaris</i> (Karl) C. Martius	Vassourão-preto	7
<i>Piptocarpha</i> sp.		64
Clusiaceae		
<i>Calophyllum brasiliense</i> J. Cambess	Guanandi	63
Euphorbiaceae		
<i>Croton floribundus</i> (Spreng.) Curt	Velame	39
<i>Sapium glandulatum</i> (Vell.) F.A. Pax	Leiteiro	38
Fabaceae		
<i>Acacia</i> sp.		6
<i>Machaerium hirtum</i> (Vell.) Stellfeld	Jacarandá-de-espinho	41
<i>Pithecolobium incuriale</i> (Benth.)	Angico-rajado	60
<i>Senna macranthera</i> H.S Irwin & R.C Barnet	Fedegoso	37
<i>Senna macranthera</i> H.S Irwin & R.C Barnet	Fedegoso	59
Hypericaceae		
<i>Vismia</i> sp.	Azeitona-do-mato	83
<i>Vismia</i> sp.	Azeitona-do-mato	87
Indeterminada		
1	-	28
2	-	32
3	-	61
4	-	71
5	-	99
Lamiaceae		
<i>Hyptidendron asperrimum</i> (Spreng)R.M. Harley	Catinga-de-bode	2
<i>Hyptis</i> sp.	Cheirosa	43
<i>Hyptis</i> sp.	Cheirosa	56
<i>Vitex</i> sp.	Tarumã	47
<i>Vitex</i> sp.	Tarumã	68
Lauraceae		
<i>Nectandra oppositifolia</i> (Nees & Mart.)	Canela-amarela	57
<i>Ocotea elegans</i> (Mez) Carl	Canela-do-campo	55
Lecythidaceae		
<i>Cariniana estrelensis</i> (Raddi) Kuntze	Jequitibá	30
Malpighiaceae		
<i>Byrsonima intermedia</i> A. Jussieu	Murici	46
<i>Byrsonima</i> sp.	Murici	45
<i>Byrsonima</i> sp.	Murici	95
<i>Sidastrum</i> sp.	Guaxuma	27
<i>Sidastrum</i> sp.	Guaxuma	82

FAMÍLIA/ESPÉCIE	Nome Popular	IF SUDESTE MG Barbacena
Melastomataceae		
<i>Clidemia capitellata</i> (Bonpl.) D. Don	Caiuia-vermelha	90
<i>Miconia discolor</i> (DC.) A. Candolle		10
<i>Miconia</i> sp.		14
<i>Miconia</i> sp.		31
<i>Miconia</i> sp.		69
<i>Miconia</i> sp.		81
<i>Miconia</i> sp.		94
<i>Rhynchanthera dichotoma</i> (Desr.) DC. Candolle		53
<i>Tibouchina granulosa</i> (Desr.) C. Cogniaux	Quaresmeira	15
<i>Tibouchina</i> sp.	Quaresmeira	12
<i>Tibouchina</i> sp.		52
Meliaceae		
<i>Cabralea canjerana</i> (Kell) Most	Cangerana	48
<i>Cedrela odorata</i> C. Linnaeus	Cedro	44
Myrsinaceae		
<i>Rapanea cf. ferruginea</i> (Ruiz & Pav.) Mez	Capororoca	22
<i>Rapanea gardneriana</i> (A. DC.) C. Mez	Pororoca	8
<i>Rapanea gardneriana</i> (A. DC.) C. Mez	Pororoca	72
Myrtaceae		
<i>Calyptanthes clusiifolia</i> (Carl) O. Berg	Araçarana	3
<i>Campomanesia guazumaefolia</i> (Cambess.) O. Berg	Sete-capotes	76
<i>Myrcia crassifolia</i> (Miq.) Kierskov	Cambuí-casca-grossa	54
<i>Myrcia selloi</i> (Spreng.) N. Silveira	Cambuizinho	18
<i>Myrcia splendens</i> (Sw.) A. Candolle	Guamirim-folha-fina	19
<i>Myrcia splendens</i> (Sw.) DC. Candolle	Guamirim-folha-fina	93
<i>Myrcia</i> sp.	Guamirim	98
Ochnaceae		
<i>Ouratea</i> sp.	Castanheira	21
Piperaceae		
<i>Piper</i> sp.	Jaborandi	74
<i>Piper</i> sp.	Jaborandi	79
Rubiaceae		
<i>Amaioua guianensis</i> (Aubl.) J. Aublet	Marmelada	11
<i>Calycophyllum</i> sp.		36
<i>Cordia sessilis</i> (Vell.) O. Kuntze	Marmelada	20
<i>Psychotria cf. sessilis</i> (Vell.) Muell. Arg.		25
<i>Psychotria</i> sp.		1
<i>Psychotria</i> sp.		62
<i>Psychotria</i> sp.		75
<i>Psychotria</i> sp.		78
<i>Psychotria</i> sp.		85
Salicaceae		
<i>Casearia decandra</i> (Nicolaas) N. Jacquin	Cafezeiro-do-mato	5
<i>Casearia decandra</i> (Nicolaas) N. Jacquin	Cafezeiro-do-mato	29
<i>Casearia</i> sp.		77
Sapindaceae		
<i>Allophylus</i> sp.	Fruta-do-pombo	84

FAMÍLIA/ESPÉCIE	Nome Popular	IF SUDESTE MG Barbacena
<i>Chrysophyllum gonocarpum</i> (Mart. & Eichler) Engl	Caxeta-amarela	13
Solanaceae		
<i>Brunfelsia uniflora</i> (Pohl) D.Don	Manacá-de-cheiro	50
<i>Solanum</i> sp.		86
<i>Solanum pseudoquina</i> A. Saint- Hilaire	Coerana-do-mato	42
Styracaceae		
<i>Styrax ferrugineus</i> (Nees & Mart.)	Laranjinha-do-cerrado	88
Symplocaceae		
<i>Symplocos uniflora</i> (Pohl) Bentham	Pau-de-canga	40
Vochysiaceae		
<i>Qualea</i> sp.	Pau-terra	24
<i>Qualea</i> sp.	Pau-terra	92
<i>Vochysia tucanorum</i> (Karl) C. Martius	Rabo-de-tucano	9
<i>Vochysia thyrsoidea</i> (Pohl) Johann	Gomeira	49
<i>Vochysia</i> sp.		91

5. Conclusão

Com a implantação do herbário será possível contribuir com estudo da flora da Serra da Mantiqueira e em especial do IF Sudeste MG Câmpus Barbacena, que atenderá as diferentes áreas do conhecimento, especialmente a demanda de ensino, pesquisa e extensão das áreas Agrárias, Biológicas e Ambientais.

6. Referências bibliográficas

1. PEIXOTO, A.L.; MORIM, M.P., 2003. Coleções Botânicas: documentação da biodiversidade brasileira. **Ciencia & Cultura**, v.55, n.3, p.21-48.
2. APG II, 2003. An update of the Angiosperm Phylogeny Group classification for the orders and families of flowering plants: APG II. **Botanical Journal of the Linnean Society** 141: 399-436.
3. IUCN Disponível em: <<http://www.iucnredlist.org/search>>. Acesso em: 23 de jul. 2013. e MMA Disponível em: <<http://www.mma.gov.br>> Acesso em: 14 de Jul. 2013.
4. BRAHMS, Versão 6.7, 2010.

Agradecimentos

Agradeço as alunas do curso de Gestão Ambiental Claudionice A. Pereira e Aryel L.T. Moraes, ao aluno Havolline A.L. Pereira e a Universidade Federal de São João (UFSJ) em especial Livia e ao Prof. Marcos E.G. Sobral. Ao Diego R. Trindade pela diagramação.

Apoio financeiro: IF Sudeste MG – Campus Barbacena.