

CURSOS SUPERIORES DE GRADUAÇÃO

TEMPO DE DURAÇÃO DA PROVA: 05 (CINCO) HORAS

INSTRUÇÕES PARA A REALIZAÇÃO DA PROVA

1. ABRA ESTE CADERNO DE PROVAS SOMENTE QUANDO AUTORIZADO.
2. Confira se sua prova corresponde a modalidade para qual você se inscreveu.
3. Verifique se neste Caderno de Provas contém 12 (doze) questões de Língua Portuguesa e Literatura, 6 (seis) questões de Inglês, 6 (seis) questões de Espanhol, 12 (doze) questões de Matemática, 06 (seis) questões de Biologia, 06 (seis) questões de Física, 06 (seis) questões de Química, 06 (seis) questões de Geografia e 06 (seis) questões de História, enumeradas de 01 a 60. Cada questão é constituída de cinco alternativas. Também está contido neste Caderno de Provas, folha de raschunho da redação. Caso haja algum problema, solicite a substituição de seu Caderno de Provas.
4. Você deverá realizar a prova de língua estrangeira para a opção que você informou no ato de sua inscrição. Esta opção encontra-se em seu Comprovante Definitivo de Inscrição.
5. Verifique em sua folha de redação, na parte superior, o curso escolhido, seu turno de oferta e o Câmpus. Na parte inferior da folha de redação, confira seu nome e seu número de inscrição.
6. Antes de entregar sua folha de redação aos fiscais, destaque o seu nome na parte inferior da folha.
7. O número de seu CPF, curso, turno e Câmpus encontram-se no seu Comprovante Definitivo de Inscrição e no Identificador de sua carteira.
8. Ao terminar, entregue a Folha de Respostas assinada, a Folha de Redação e o Caderno de Provas ao fiscal.
9. Comunique sempre aos fiscais qualquer irregularidade observada durante a realização das provas. Não sendo tomadas as devidas providências a respeito da sua reclamação, solicite a presença do(a) Coordenador(a) ou comunique-se com ele(a), na secretaria, tão logo termine a prova.
5. Em hipótese alguma haverá substituição da Folha de Respostas e/ou da Folha de Redação.
6. Controle o tempo disponível para a resolução das questões, a marcação do Cartão de Respostas e o desenvolvimento da Redação. Não haverá tempo adicional.
7. Você só poderá deixar o local de prova após 1 hora do início da aplicação e somente poderá levar o Caderno de Provas após 2 horas do início da aplicação.

ESTE CADERNO CONTÉM A PROVA DE INGLÊS E DE ESPANHOL (QUESTÕES DE 13 A 18).

RESPONDA A PROVA DE LÍNGUA ESTRANGEIRA ESCOLHIDA NO ATO DA INSCRIÇÃO.

INSTRUÇÕES DE PREENCHIMENTO DA FOLHA DE RESPOSTAS

1. Ao receber sua Folha de Respostas, verifique o seu número de inscrição, nome, modalidade, Câmpus, curso, turno, língua estrangeira e grupo de concorrência. Caso esteja incorreta alguma informação, comunique ao fiscal.
2. É obrigatória a assinatura do candidato na Folha de Respostas.
3. Ao receber a Folha de Respostas assine-a imediatamente, não deixe para depois. É de responsabilidade do candidato esta assinatura. A COPESE não se responsabilizará por Folhas de Respostas não assinadas.
4. Não amasse, não dobre, não rasgue, não use corretivo, nem rasure a Folha de Respostas.
5. A marcação de mais de uma opção para uma mesma questão, implica na anulação da questão.
6. Terminada a resolução da prova, preencha a Folha de Respostas com as suas opções, conforme instruções a seguir.
 - A marcação das respostas deve OBRIGATORIAMENTE ser feita, com caneta esferográfica azul ou preta.
 - A letra correspondente à questão escolhida deve ser totalmente preenchida, evitando-se ultrapassar a linha que margeia a letra.
 - A COPESE não se responsabilizará por problemas na leitura que advierem da marcação inadequada da Folha de Respostas ou da utilização de material não especificado para tal.
7. Em hipótese alguma haverá substituição da Folha de Respostas.
8. Não deixe para preencher sua Folha de Respostas na última hora, pois não haverá tempo adicional para a realização desta atividade.

AO ASSINALAR SUAS RESPOSTAS, PREENCHA TOTALMENTE A LETRA CORRESPONDENTE A SUA RESPOSTA, NÃO FAÇA UM X OU QUALQUER OUTRA MARCA.

FORMA CORRETA DE PREENCHIMENTO: ●

NÃO PREENCHA ASSIM: ○ ● × ✓ - *

NOTAS E RESULTADOS

O gabarito, as provas, as notas e os resultados serão divulgados no sítio www.selecao.ifsudestemg.edu.br, respeitando o seguinte cronograma:

Gabarito e provas: a partir do dia 14 de janeiro de 2013, após as 18 horas.

Notas da prova objetiva: a partir do dia 28 de janeiro de 2013, após as 18 horas.

Notas da prova objetiva e de redação: a partir do dia 08 de fevereiro, após as 18 horas.

Resultado final: a partir do dia 25 de fevereiro de 2013, após as 18 horas.

Língua Portuguesa e Literatura

TEXTO I:

Dilma sanciona nova lei das cotas nas federais

Reserva de 120.000 vagas em universidades a oriundos de escolas públicas não aprimora educação básica, oferecida a 40 milhões de brasileiros.

A presidente Dilma Rousseff sancionou nesta quarta-feira a Lei das Cotas, que reserva 50% das vagas de universidades federais a alunos oriundos de escolas públicas. A distribuição das 120.000 vagas a serem ocupadas dessa forma deverá observar ainda a cor da pele dos candidatos – sempre haverá, portanto, vagas reservadas a negros, pardos e índios na proporção dessas populações em cada estado. Metade dessas cotas é voltada a estudantes de famílias de baixa renda. Aprovada no Senado **no dia 7 de agosto**, a lei foi sancionada sem alterações importantes. Dilma vetou apenas o 2º artigo, que determinava a seleção de alunos do sistema público por meio de um Coeficiente de Rendimento (CR), ou seja, a média de suas notas no ensino médio. Com o veto, passa a ser usado o desempenho no Exame Nacional do Ensino Médio (Enem). As federais terão quatro anos para se adaptar às regras, sendo que, já em 2013, deverão reservar ao menos 25% das vagas.

Na prática, a lei estabelece que metade das 240.000 vagas mantidas nas federais não serão mais ocupadas segundo o mérito acadêmico dos candidatos. A própria presidente deixou isso claro no evento em que sancionou a lei, no Palácio do Planalto: "Nada adianta eu manter uma universidade fechada e manter a população afastada em nome da meritocracia", disse. A disposição, portanto, se choca frontalmente com um pilar do ensino superior de qualidade: a manutenção da excelência em todos os níveis – discente e docente –, com o objetivo de fazer avançar o conhecimento, rendendo frutos para toda a sociedade. Ao invés disso, busca pretensamente corrigir uma distorção de fato existente – o escasso acesso de estudantes de escolas públicas à educação superior pública. A lei, porém, não atua de forma alguma na razão do problema: a péssima qualidade (com raras exceções) da formação básica oferecida por governos das três esferas. Dessa forma, não está claro qual problema pretende combater.

Do ponto da qualidade da produção acadêmica, a lei pode ter consequências jamais desejadas para quem busca a excelência. Ao lado de suas congêneres estaduais, as 59 universidades federais são, em conjunto, responsáveis pela parcela mais importante da produção de pesquisa e conhecimento do Brasil. Respondem por 86% dos artigos científicos publicados internacionalmente, como mostrou a reportagem de VEJA desta semana "O grande erro das cotas". Atingir esse nível só é possível quando as instituições atraem para si os professores e os alunos mais bem preparados. Agora, a lei coloca nesse seleto grupo cotistas vindos do deficiente ensino público.

A culpa de tal desnível não é, evidentemente, dos cotistas, mas das escolas. Segundo dados do Índice de Desenvolvimento da Educação Básica (Ideb) relativos ao ensino médio, ciclo imediatamente anterior ao superior, as escolas públicas obtiveram média de 3,4 numa escala de 0 a 10 – as privadas participantes da avaliação ficaram com nota 5,7. A lei agora sancionada não traz nenhum mecanismo para reverter tal fracasso. Pode até ajudar a mascarar-lo ao reservar vagas para estudantes que, de outra forma, não teriam acesso às federais.

O próprio ministro da Educação, Aloizio Mercadante, entusiasta das cotas, reconhece que os oriundos do sistema público de ensino brasileiro estão muito defasados. Na semana passada, ao comentar a lei, disse que as universidades federais "terão que se preparar" para receber os novos alunos. "Onde necessitar um nivelamento, terá de ser feito um nivelamento. Vai ter que ter um período de adaptação para os alunos, inclusive nas férias." É como se as universidades, ao invés de primar pela excelência, assumissem o papel de "escola de reforço", preocupada em ensinar a quem não aprendeu o que deveria nos anos precedentes.

É justamente no ciclo básico, formado pelas etapas fundamental e média, que deveriam estar concentrados os esforços do governo. Pois ali está a massa de alunos brasileiros. Em 2010, foram registradas 31.005.341 matrículas no ensino fundamental (1º ao 9º ano), 8.357.675 no médio e 5.449.120 no superior, segundo dados do Censo Escolar. Se governo e patrocinadores da lei das cotas investissem sua inteligência e marketing no aprimoramento da educação básica ajudariam, ao ano, quase 40 milhões de brasileiros – e não apenas 120.000 cotistas. Mas as cotas, digamos, fazem mais barulho. Por isso, sintetiza Gustavo Ioschpe, economista e colunista de VEJA: "A Lei das Cotas não passa de migalha (...) A maneira de tirar milhões de negros da privação é melhorando a qualidade do ensino básico."

Além de todas as limitações e equívocos da lei, o desacerto mais gritante é a eleição do critério de raça para beneficiar os estudantes. Para combater o mal da desigualdade de oportunidades entre estudantes provenientes das redes privada e pública, que deve ser combatido, melhor seria ampliar-se a reserva garantida a alunos oriundos de famílias pobres. Isso estabeleceria um critério mais objetivo e, segundo estudos recentes, mais produtivo. Como mostrou a reportagem de VEJA desta semana "Em busca do melhor", após décadas de experiência, os Estados Unidos começam a definir uma nova política de cotas apoiada no critério econômico. É o ataque a esse problema que produz os melhores resultados.

Dilma sanciona nova lei das cotas as federais. *Veja Online*, São Paulo, 29 ago. 2012. Educação.

Disponível em: <<http://veja.abril.com.br/noticia/educacao/dilma-sanciona-nova-lei-das-cotas-nas-federais>>. Acesso em 5 set. 2012.

Questão 01: Assinale a alternativa que se baseia **EXCLUSIVAMENTE** nas informações que o texto lhe dá:

- a) O ingresso nas universidades federais mediante os méritos dos alunos já não será mais possível, a partir de 2013, conforme disse a presidente Dilma: "Nada adianta eu manter uma universidade fechada e manter a população afastada em nome da meritocracia".
- b) O próprio ministro da Educação, Aloizio Mercadante, afirma, na reportagem, que as universidades deverão ser transformadas em "escola de reforço" para os alunos oriundos de escolas públicas que precisarem de um "nivelamento".
- c) A nova lei das cotas nas federais, sancionada pela presidente Dilma, reserva 50% das vagas de universidades federais a alunos oriundos de escolas públicas, que serão selecionados por meio de um Coeficiente de Rendimento (CR), ou seja, a média de suas notas no Ensino Médio.
- d) Se corrige ou não uma distorção de fato existente, que é o escasso acesso de estudantes de escolas públicas à educação superior pública, o fato é que o governo deveria investir no aprimoramento da educação básica em suas três esferas (municipal, estadual e federal).
- e) Os Estados Unidos também começam a definir uma nova política de cotas para alunos de escolas públicas, semelhante ao modelo brasileiro.

Questão 02: A partir de uma leitura global do texto, só **NÃO** podemos afirmar que o autor do texto:

- a) diz que a nova lei de cotas ajuda a mascarar o fracasso das escolas públicas, apontado pelos dados do Índice de Desenvolvimento da Educação Básica (Ideb).
- b) aponta claramente os aspectos negativos da nova lei de cotas, a partir do segundo parágrafo, no trecho: “A lei, porém, não atua de forma alguma na razão do problema...”.
- c) limita-se à exposição dos fatos, à apresentação objetiva da informação acerca da nova lei de cotas, como se percebe logo no primeiro parágrafo do texto.
- d) enumera argumentos para os aspectos negativos da nova lei de cotas e procura explicá-los para o leitor, mantendo essa estratégia argumentativa até o final do texto.
- e) aponta, no último parágrafo, uma solução para os problemas da nova lei de cotas por ele elencados ao longo do texto: “...melhor seria ampliar-se a reserva garantida a alunos oriundos de famílias pobres. Isso estabeleceria um critério mais objetivo e, segundo estudos recentes, mais produtivo.”

Questão 03: De acordo com o texto, “Do ponto da qualidade da produção acadêmica, a lei pode ter consequências jamais desejadas para quem busca a excelência”, porque:

- a) metade das vagas das universidades federais caberá a alunos menos preparados, vindos do deficiente ensino público.
- b) acabará com a competição e a comparação entre as escolas públicas e privadas.
- c) somente os alunos de escolas particulares formam a elite cultural, acadêmica e intelectual do país.
- d) as descobertas científicas e tecnológicas produzidas nas universidades federais são, em sua maioria, de alunos egressos de escolas particulares.
- e) o governo quer transformar a universidade federal em “escola de reforço”, para reduzir os gastos com a pesquisa acadêmica.

Questão 04: Em todas as alternativas, a palavra destacada está corretamente interpretada, **EXCETO** em:

- a) “A presidente Dilma Rousseff sancionou nesta quarta-feira a Lei das Cotas, **que** reserva 50% das vagas de universidades federais a alunos oriundos de escolas públicas.” (que = a Lei das cotas)
- b) “Dilma vetou apenas o 2º artigo, **que** determinava a seleção de alunos do sistema público por meio de um Coeficiente de Rendimento (CR), ou seja, a média de suas notas no ensino médio.” (que = o 2º artigo)
- c) “A própria presidente deixou isso claro no evento em **que** sancionou a lei, no Palácio do Planalto...” (que = o evento)
- d) “O próprio ministro da Educação, Aloizio Mercadante, entusiasta das cotas, reconhece **que** os oriundos do sistema público de ensino brasileiro estão muito defasados.” (que = Aloizio Mercadante)
- e) “Pode até ajudar a mascará-lo ao reservar vagas para estudantes **que**, de outra forma, não teriam acesso às federais.” (que = estudantes)

Questão 05: Assinale a única alternativa em que a reescrita do trecho original **NÃO** apresenta desvio em relação ao que recomenda a norma culta.

- a) “Na prática, a lei estabelece que metade das 240.000 vagas mantidas nas federais não serão mais ocupadas segundo o mérito acadêmico dos candidatos.”
Na prática, a lei estabelece que metade das 240.000 vagas mantidas nas federais não será mais ocupada segundo o mérito acadêmico dos candidatos.
- b) “A disposição, portanto, se choca frontalmente com um pilar do ensino superior de qualidade: a manutenção da excelência em todos os níveis – discente e docente –, com o objetivo de fazer avançar o conhecimento, rendendo frutos para toda a sociedade.”
A disposição, portanto, choca-se frontalmente com um pilar do ensino superior de qualidade: a manutenção da excelência em todos os níveis – discente e docente –, com o objetivo de fazer avançar o conhecimento, rendendo frutos para toda a sociedade.
- c) “... após décadas de experiência, os Estados Unidos começam a definir uma nova política de cotas apoiada no critério econômico.”
...após décadas de experiência, os Estados Unidos começa a definir uma nova política de cotas apoiada no critério econômico.
- d) “A presidente Dilma Rousseff sancionou nesta quarta-feira a Lei das Cotas, que reserva 50% das vagas de universidades federais a alunos oriundos de escolas públicas.”
A presidente Dilma Rousseff sancionou, nesta quarta-feira, a Lei das Cotas, que reserva 50% das vagas de universidades federais a alunos precedentes de escolas públicas.
- e) “Atingir esse nível só é possível quando as instituições atraem para si os professores e os alunos mais bem preparados.”
Atingir esse nível só será possível quando as instituições atrair para si os professores e os alunos mais bem preparados.

Para responder às questões de 06 a 08, leia, atentamente, o texto II.

TEXTO II

A igualdade social no boteco

- Tu tá com uma cara que eu vou te contar! Que foi que houve, isso tudo já é tristeza antecipada pela derrota? O jogo ainda é às seis e meia, até lá tu pode fingir que é feliz, pode até sonhar que o Flamengo vai se dar bem. E não precisa chorar, que não vai ser de goleada, o Vasco não está aí para humilhar ninguém, nem mesmo o Flamengo, não precisa.

- Eu não sei de onde você tira essa sua arrogância. O que é o Vasco?

-O Vasco é uma caravela gloriosa, desbravando os sete mares e navegando serenamente para ancorar no posto de campeão brasileiro!

- Ah, bom, campeonato de vela, isso eu não discuto. Eu pensei que você ia se referir ao vice-campeonato de futebol que vocês vão pegar, como é da tradição do teu time. Vocês do Vasco deviam computar o número de vice-campeonatos que já ganharam, de repente dá para criar uma nova categoria para consolar os vascaínos: campeão dos vices, o maior vice-campeão da história do futebol brasileiro. Brasileiro, não; mundial, acho que esse campeonato mundial é do Vasco. A não ser que vocês também sejam vices dos vices.

- Qual é, cara, tu, como representante de um urubu de asa despencada, um timeco que se daria mal na série C, um...

- Tudo bem, não vamos brigar por causa de futebol. A vida não se resume a futebol, tem muita coisa mais importante.

- Domingo, num boteco do Rio de Janeiro, não tem nada mais importante do que chope, futebol e mulher.
- É verdade, mas eu não posso evitar o que venho sentindo. Eu tenho pesadelos. Essa noite mesmo, eu tive, acordei suando. Sério mesmo, cara, eu acho até que vou consultar um psiquiatra, isso não pode ser normal.
- Ah, é por isso que você chegou aqui meio estranho hoje.
- É, eu agora dei para ficar minhocando esse negócio e dei para ter esses pesadelos, já é o terceiro ou quarto. É uma espécie de assombração, que resolvi chamar de cotismo. É o medo do cotismo.
- Do quê? É doença nova? Se for, não me conta, que eu começo logo a sentir os sintomas. Vou ter um AVC e um infarto a qualquer momento e amanheço de dengue todo dia.
- Não, doença não. É um problema sociopolítico.
- Ah, cara, não vamos entrar nessa de discutir o Brasil, o mensalão, a ladroeira, pelo menos no domingo vamos dar um tempo, ninguém aguenta.
- Não é o mensalão, é bem mais grave. O cotismo é o seguinte: é a nova política nacional para a eliminação das desigualdades.
- Pior do que comunismo, não? Eu só sinto falta deles quando é para botar a culpa em alguém. Era sempre culpa deles e pra mim continua sendo.
- Eles vão dizer que, com a adoção de cotas...
- Eles quem?
- Eles, eles, eles! Eles estão em toda parte, mandam na nossa vida e cada vez vão mandar mais! Eles! Agora eu tenho certeza de que, quando passar esse negócio do mensalão, eles vão adotar cota para tudo. Eu tive um professor, naquele tempo em que tinha professor, que dizia: "senhores, a sábia mão do homem ainda vai destruir o universo!" É verdade, é verdade!
- Mas não vai ser agora, podemos pedir uns pasteizinhos.
- Aí é que você se engana, já está começando agora e vai se estender a tudo. Ao futebol mesmo, por exemplo. Futebol rende muitos problemas por falta de proporcionalidade em vários aspectos e falta de oportunidades para todos. Primeiro eles vão regulamentar as escalasções: tem que ter cota racial. Cada jogador declara sua raça e aí a escalação mantém o equilíbrio racial através das cotas. Poderemos ver o Wagner Love declarando que se chama Wagner porque é de família alemã de pai e mãe e o Loco Abreu alegando que é zulu. Mas aí isso não resolve a desproporção entre as torcidas, de maneira que eles vão implantar as cotas de torcida. Cada torcedor será cadastrado numa torcida, devendo apresentar seu cartão de torcedor juntamente com o ingresso. Quando uma torcida ultrapassar o número de torcedores previsto pela cota, o torcedor tem de escolher outro time, em benefício de paz social e, em última análise, em seu próprio benefício. É um assunto complexo, mas nós temos parlamentares à altura das necessidades. Uma coisa é certa: não será permitida uma desproporção gritante, como existe hoje, por exemplo, entre a torcida do Flamengo e a do Olaria, a lei garantirá a todos os times o direito de ter torcedores. E digo mais. Não tem crime de falsidade ideológica? Pois vai ter crime de falsidade clubista. O camarada que for pegado torcendo por um time, mas portando a carteira de outro, perde o registro e não pode mais frequentar estádios, precisamos de leis severas.
- Você está delirando outra vez, eu nunca sei quando você está falando sério.
- Eu não estou delirando nada. Nem falei sobre as outras cotas dos times de futebol. Uma das primeiras a entrar na pauta vai ser a cota dos originários de comunidades carentes, logo seguida das dos jovens infratores em recuperação, dos homossexuais, da terceira idade, dos nativos do Estado onde fica a sede do time e por aí vamos, inclusive na Seleção.
- Você não acabou o segundo chope e já está de porre. Não está vendo que esse tipo de coisa nunca vai dar certo?
- Eu estou. Mas eles não, é por isso que eu me apavoro. Vai ter cota de mulher, pode escrever. Pra cada cinco gatas com quem você sair, vai ter que encarar uma dragonete, é a justiça social.

Questão 06: A crítica bem-humorada de João Ubaldo Ribeiro trata de uma questão nacional bastante polêmica, que pode ser identificada pelo seguinte trecho:

- a) “E não precisa chorar, que não vai ser de goleada, o Vasco não está aí para humilhar ninguém, nem mesmo o Flamengo, não precisa.”
- b) “A vida não se resume a futebol, tem muita coisa mais importante.”
- c) “Futebol rende muitos problemas por falta de proporcionalidade em vários aspectos e falta de oportunidades para todos.”
- d) “Uma coisa é certa: não será permitida uma desproporção gritante, como existe hoje, por exemplo, entre a torcida do Flamengo e a do Olaria, a lei garantirá a todos os times o direito de ter torcedores.”
- e) “É uma espécie de assombração, que resolvi chamar de cotismo. É o medo do cotismo.”

Questão 07: Atente para as seguintes afirmações:

- I. O torcedor flamenguista discute, no boteco, a nova lei de cotas para jogadores de futebol, que propõe acabar com a desigualdade social também existente nos times.
- II. Dois torcedores, um do Vasco e outro do Flamengo, estão de porre, num boteco, discutindo soluções para acabar com a desigualdade social no Brasil. O título da crônica logo sugere esse enredo.
- III. Um dos interlocutores está muito preocupado com a “nova política nacional para a eliminação das desigualdades que “eles” adotaram.
- IV. O torcedor flamenguista está preocupado, pois, com a nova política de cotas para o futebol, ele poderá ser obrigado a torcer para o Olaria, uma vez que a desproporção é gritante entre as torcidas de alguns times.

Em relação ao texto, está **CORRETO** o que se afirma em:

- a) I e IV, apenas.
- b) II, apenas.
- c) III, apenas.
- d) II e III, apenas.
- e) I e II, apenas.

Questão 08: Marque V para verdadeiro e F para falso nas seguintes afirmações.

- I. No trecho: “Eu pensei que você ia se referir ao vice-campeonato de futebol que vocês vão pegar, como é da tradição do teu time”, temos um período composto por subordinação, com uma oração substantiva, uma oração adjetiva e uma oração adverbial, respectivamente.
- II. O uso dos dois-pontos em: “O cotismo é o seguinte: é a nova política nacional para a eliminação das desigualdades” se justifica pelo mesmo motivo que foi usado no trecho: “Uma coisa é certa: não será permitida uma desproporção gritante, como existe hoje, por exemplo, entre a torcida do Flamengo e a do Olaria...”
- III. O trecho: “O camarada que for pegado torcendo por um time, mas portando a carteira de outro, perde o registro e não pode mais frequentar estádios, precisamos de leis severas” apresenta um desvio em relação à norma culta. O correto seria: O camarada que for pego torcendo por um time, mas portando a carteira de outro, perde o registro e não pode mais frequentar estádios, precisamos de leis severas.
- IV. Nas orações grifadas dos fragmentos: “E não precisa chorar, que não vai ser de goleada...”; “Se for, não me conta, que eu começo logo a sentir os sintomas.”, os conectivos empregados expressam as ideias de explicação e de consequência, respectivamente.
- V. O vocábulo grifado em: “- Tu tá com uma cara que eu vou te contar!” e em: “- Qual é, cara, tu, como representante de um urubu de asa despencada...” apresenta a mesma função sintática em ambos os trechos.

Assinale a sequência **correta**:

- a) V, V, V, V, V.
- b) F, V, V, V, V.
- c) V, V, V, F, F.
- d) F, F, V, V, V.
- e) V, F, V, F, F.

As questões de 09 a 12 referem-se à leitura global das obras *Iracema*, de José de Alencar, e *Memórias de um Sargento de Milícias*, de Manuel Antônio de Almeida.

Questão 09: Marque a alternativa **INCORRETA**, considerando o texto a seguir, de Machado de Assis, o qual fora publicado na mesma época do romance *Iracema*:

TEXTO III

“Tudo em *Iracema* nos parece primitivo; a ingenuidade dos sentimentos, o pitoresco da linguagem, tudo, até a parte narrativa do livro, que nem parece obra de um poeta moderno, mas uma história de bardo indígena, contada aos irmãos, à porta da cabana, aos últimos raios de sol que se entristece.”

bardo: poeta heroico, entre os celtas e gálios; por extensão, qualquer poeta, trovador, etc.

ABAURRE, Maria Bernadete M.; ABAURRE, Maria Luiza; PONTARA, Marcela. *Português: contexto, interlocução e sentido*. São Paulo: Moderna, 2008. p. 171.

- a) A afirmação de Machado de Assis não se justifica, porque, embora tendo sido escrito no período romântico, *Iracema* apresenta traços da ficção naturalista tanto na criação das personagens quanto na tematização dos problemas do país.
- b) A afirmação de Machado de Assis se justifica, tendo em vista que o projeto de Alencar era justamente o de narrar as cenas de amor carnal entre Iracema e Martim de uma forma explícita e objetiva.
- c) Machado de Assis equivocou-se ao fazer tal afirmação, pois a prosa de *Iracema* traz um trabalho mais dinâmico com a linguagem em seu nível poético, aproximando-se da composição poética moderna.
- d) A afirmação de Machado de Assis se justifica pela linguagem poética e pela valorização dos elementos nativos na referida obra de José de Alencar. Nesse sentido, o poeta se assemelha a um “bardo indígena”, na medida em que louva o passado da nação, e não a um “poeta moderno”, posto que nem a linguagem nem a temática de *Iracema* trazem quaisquer aspectos contemporâneos.
- e) A afirmação de Machado de Assis não se justifica, pois Alencar expressa exacerbadamente um subjetivismo pessimista, fazendo culto a uma natureza mórbida e soturna, servindo apenas como “pano de fundo” para uma história de amor impossível, uma vez que Iracema, uma índia tabajara, guardava, em um bosque sagrado, o segredo da jurema (uma planta de efeito alucinógeno) e, por isso, era impedida de casar-se com Martim, português.

Questão 10: Leia, atentamente, as seguintes proposições acerca da obra *Iracema*.

- I. Observe as metáforas usadas por Alencar para se referir a Iracema: "... a virgem dos lábios de mel, que tinha os cabelos mais negros que a asa da graúna e mais longos que seu talhe de palmeira.". A marca usada nas metáforas é sempre a do mundo primitivo, intocado, virgem, integrada em seu meio, que será "invadida" pelo homem branco, tal como a América foi.
- II. Pelo trecho extraído da obra: "Muitos guerreiros de sua raça acompanharam o chefe branco, para fundar com ele a mairi dos cristãos. Veio também um sacerdote de sua religião, de negras vestes, para *plantar a cruz na terra selvagem*", podemos perceber que Alencar apresenta a colonização e a catequização dos povos indígenas, isto é, o processo de aculturação, de modo natural. Ele sugere a necessidade de "salvar" os índios pela religião, já que essa "terra selvagem" teria uma cruz plantada por um sacerdote da religião do chefe branco.
- III. Batuireté, velho chefe dos tabajaras, pai de Poti, profetiza a destruição de seu povo pelos conquistadores portugueses, como se percebe pelo trecho: "-Tupã quis que estes olhos vissem, antes de se apagarem, o gavião branco junto da narceja.", onde Martim é o "gavião branco", uma ave de rapina, e representa o conquistador português; Poti, por sua vez, é a narceja, ave menor, que será presa fácil para um gavião.
- IV. O texto se abre pelo fim. Iracema, no 1º capítulo, já está morta, e Martim, Moacir e o cachorrinho Japi vão embora na jangada. O penúltimo capítulo narra a morte de Iracema e o último conta o retorno de Martim e a fundação do Ceará.
- V. A passagem do tempo em *Iracema* é medida por fatores ligados a astros (sol, lua). Assim, o indicador cronológico é o nascer do sol, o surgir da lua, aproveitando, na linguagem, elementos da cultura indígena para melhor exprimir a ideia de um mundo primitivo, como ocorre na seguinte passagem: "O sol, transmontado, já começava a declinar para o ocidente, quando o irmão de Iracema tornou da grande taba."

É correto o que se afirma nas proposições acima, **EXCETO** em:

- a) I.
- b) II.
- c) III.
- d) IV.
- e) V.

Leia o trecho a seguir, da obra *Memórias de um Sargento de Milícias*, para responder à questão 11.

TEXTO IV

A COMADRE

Cumpre-nos agora dizer alguma coisa a respeito de uma personagem que representará no correr desta história um importante papel, e que o leitor apenas conhece, porque nela tocamos de passagem no primeiro capítulo: é a comadre, a parteira que, como dissemos, servira de madrinha ao nosso memorando.

Era a comadre uma mulher baixa, excessivamente gorda, bonachona, ingênua ou tola até um certo ponto, e finória até outro; vivia do ofício de parteira, que adotara por curiosidade, e benzia de quebranto; todos a conheciam por muito beata e pela mais desabrida papa-missas da cidade. Era a folhinha mais exata de todas as festas religiosas que aqui se faziam; sabia de cor os dias em que se dizia missa em tal ou tal igreja, como a hora e até o nome do padre; era pontual à ladainha, ao terço, à novena, ao setenário; não lhe escapava via-sacra, procissão, nem sermão; trazia o tempo habilmente distribuído e as horas combinadas, de maneira que nunca lhe aconteceu chegar à igreja e achar já a missa no altar. De madrugada começava pela missa da Lapa; apenas acabava ia à das 8 na Sé, e daí saindo pilhava ainda a das 9 em Santo Antônio. O seu traje habitual era, como o de todas as mulheres da sua condição e esfera, uma saia de lila preta, que se vestia sobre um vestido qualquer, um lenço branco muito teso e engomado ao pescoço, outro na cabeça, um rosário pendurado no cós da saia, um raminho de arruda atrás da orelha, tudo isto coberto por uma clássica mantilha, junto à renda da qual se pregava uma pequena figa de ouro ou de osso. Nos dias dúplices, em vez de lenço à cabeça, o cabelo era penteado, e seguro por um enorme pente cravejado de crisólitas.[...]

ALMEIDA, Manuel Antônio de. *Memórias de um Sargento de Milícias*. São Paulo: O Globo/Klick, 1997. p. 32.

Questão 11: Considere as afirmações a respeito do trecho:

- I. Os personagens de *Memórias de um Sargento de Milícias* constituem sínteses de comportamentos gerais: são tipos, definidos pelo seu papel social, sem densidade psicológica. Toda a caracterização da comadre nos leva a vê-la como um tipo social: é interessante notar que ela não surge em momento nenhum do romance com seu nome próprio: é a comadre, a madrinha, a parteira.
- II. O exagero na pormenorização da descrição da comadre e da quantidade de missas que ela frequentava evidencia uma tendência do autor à caricatura na forma como os personagens são apresentados ao longo do romance.
- III. A personagem descrita revela-se, durante a narrativa, a mãe biológica de Leonardinho e, por isso, intervém no futuro do rapaz ao indicá-lo para o cargo de Sargento de Milícias.

Está **CORRETO** somente o que se afirma em:

- a) I.
- b) II e III.
- c) III.
- d) I e III.
- e) I e II.

Questão 12: Todas as passagens abaixo apresentam referências ao protagonista do romance *Memórias de um Sargento de Milícias*, **EXCETO**:

- a) “Viu-se na rua, sem saber para onde ir, tendo por única fortuna uma bacia de barbear embaixo do braço, um par de navalhas e outro de lancetas na algibeira.”
- b) “O menino, percebendo isto, não quis perder a ocasião de fazer o que quer que fosse de maligno contra ela; estendeu a ponta do pé, e pisou-lhe com toda a força na barra da saia preta que ela conservava tendo tirado a mantilha.”
- c) “Durante alguns dias umas poucas vezes falou na sobrinha da D. Maria; e apenas o padrinho lhe anunciou que teriam de fazer a visita de costume, sem saber por que, pulou de contente, e, ao contrário dos outros dias, foi o primeiro a vestir-se e dar-se por pronto.”
- d) “Dadas as explicações do capítulo precedente, voltemos ao nosso memorando, de quem por um pouco nos esquecemos. Apressemos-nos a dar ao leitor uma boa notícia: o menino desempacara do F, e já se achava no P, onde por uma infelicidade empacou de novo.”
- e) “... isto é, o Leonardo-Pataca, vivia com a filha da comadre; dela tinha um descendente, a cujo nascimento nós os fizemos assistir.”

Língua Estrangeira – Inglês

ATENÇÃO: Somente responda às questões de Inglês se for sua opção de língua estrangeira escolhida no ato da inscrição.

TEXT I:

.....

- 1 The six most important words:
2 I admit that I was wrong.
- 3 The five most important words:
4 You did a great job.
- 5 The four most important words:
6 What do you think?
- 7 The three most important words:
8 Could you please...?
- 9 The two most important words:
10 Thank you.
- 11 The most important word:
12 We.
- 13 The least important word:
14 I.

Anonymous

Disponível em : <http://quotationsbook.com/quote/38468/>. Acesso em 17 set.2012.

Answer the questions:

Questão 13: The text can be given the **title**:

- a) "More than words".
- b) "Isolate yourself".
- c) "Only me. I'll kill my social life".
- d) "We can't make the difference".
- e) "Less is more".

Questão 14: The **text says** that:

- a) we are alone in the world and we don't need friends.
- b) I need friends in my life, but I am the most important person in the relationship.
- c) the word "I" it's very important, because I don't care about anybody.
- d) the least and the first important word is "I", because I have everybody in my hands.
- e) we can make the world a better place to live. Friendship...Pass it on...

Questão 15: In the sentence, in line 9: "The two most important words", we have an adjective: In which **degree** has it been used?

- a) comparative degree, expressing inferiority.
- b) comparative degree, expressing superiority.
- c) comparative degree, expressing equality.
- d) superlative degree.
- e) positive degree.

Questão 16: Who wrote this text?

- a) me.
- b) an unknown person.
- c) a quotations book.
- d) I.
- e) a known person.

TEXT II:



Disponível em: <www.weeklystorybook.com/.../2010/04/index.html>. Acesso em: 17 set. 2012.

Answer the questions:

Questão 17: Mark (T) true or (F) false accordingly:

- () Everything in everywhere goes better with money.
- () Money rolls the world.
- () You haven't to save your money, it isn't necessary.
- () You'll need money to live in this global economy at all times.
- () People are different, and then you have to spend all your money.

Mark the **CORRECT** alternative.

- a) F, T, F, T, F
- b) T, T, T, T, T
- c) T, T, F, T, F
- d) F, F, F, F, F
- e) T, F, F, F, T

Questão 18: In the sentence "That's why you **must** guard your money at all times", the word in boldface expresses: (in the **third part** of the comic strip)

- a) advice.
- b) ability.
- c) time.
- d) obligation.
- e) possibility.

Língua Estrangeira – Espanhol

ATENÇÃO: Somente responda às questões de Espanhol se for sua opção de língua estrangeira escolhida no ato da inscrição.

Estudiar renta más que invertir

Los alumnos que se gradúan sin repetir curso devuelven a la sociedad, vía impuestos, más de lo que el Estado gastó en ellos, según un estudio del BBVA ([Joaquina Prades Madrid 12 SEP 2012 - 22:02 CET - Archivado en:BBVA](#))



Salida de estudiantes de un instituto de A Coruña. / gabriel tizón

Invertir en educación no solo aumenta el bienestar de los ciudadanos y la productividad de un país, sino que, desde el punto de vista económico, ofrece un balance positivo. Así lo asegura el primer informe del Observatorio sobre Capital Humano del BBVA, presentado este miércoles en Madrid, al señalar que el Estado recupera casi toda la inversión —el 90%— que destinó a la formación de los alumnos.

Y ello a pesar de la gran lacra de la educación española, el casi 30% de fracaso escolar a los 16 años, que supone el 60% del gasto educativo público total que se realiza en España y reduce entre 2 y 4,5 puntos porcentuales la rentabilidad de la educación no obligatoria: bachillerato, formación profesional y los tres ciclos universitarios.

Ángel de la Fuente, director del estudio y miembro del Instituto de Análisis Económicos del CSIC, asegura: “Estudiar es más rentable para el alumno que invertir en activos financieros”. Lo justifica de la siguiente manera: si un ciudadano posee una cartera de valores en la que la mitad de los títulos son bonos del Estado y la otra mitad acciones del mercado variable obtendría una rentabilidad anual del 3,2% del capital invertido, siempre usando como referencia la media de las bolsas españolas.

El fracaso escolar detrae el 60% de los fondos en educación no obligatoria

En cambio, si el dinero se destina a formar a un bachiller, universitario o titulado en FP, la rentabilidad sería del 7%. Para calcular este porcentaje, los autores del estudio, el citado Ángel de la Fuente y el jefe de la división de investigación del Banco de España, Juan Francisco Jimeno, han tenido en cuenta la media salarial de estos titulados, su contribución a la Hacienda pública y el ahorro en desempleo.

Igualmente resulta rentable, en su opinión, prolongar un curso los estudios no obligatorios pues lo que se aumenta en inversión se aumenta igualmente en todos los parámetros citados: “Cada año añadido en el sistema educativo multiplica las posibilidades de un alumno de encontrar un empleo y lograr mejores salarios, al tiempo que reduce los costes públicos que ese alumno supondrá para el Estado en un futuro, ya que pagará más impuestos y cobrará menos prestaciones por desempleo”.

El investigador Ángel de la Fuente también resalta que el beneficio sería aún mayor si España lograra reducir las tasas de fracaso escolar: “El coste de este fracaso supone en promedio un 60% del gasto directo del sector

público en el sistema educativo. Las repeticiones de curso y el abandono escolar aumentan entre un 30% y un 63% el tiempo necesario para aprobar un curso académico, con el consiguiente aumento de los costes educativos”, asegura.

Los anglosajones recuerdan al alumno que estudiar le hará más rico

Rafael Domenech, jefe de Economías Desarrolladas del BBVA Research, añadió que en las *high schools anglosajonas* los datos sobre la rentabilidad futura, tanto a nivel social como particular de los estudios, se explica a los alumnos como un contenido más de las asignaturas. En algunos casos, como materia propia y en otros de forma transversal, “pero los estudiantes comprenden que si estudian tendrán mejores salarios y devolverán mejor a la sociedad lo que esta ha invertido en ellos”.

Tomar conciencia de esta realidad, según Domenech, aumenta el rendimiento escolar. Por esta razón lamentó que en España no se contemple de forma reglada tal posibilidad. “Se ha comentado en alguna ocasión con personas con responsabilidad educativa en las comunidades autónomas, pero no ha pasado de ahí”, comenta.

Y añade: “Desgraciadamente, porque en economías emergentes como India o China, sí se han implantado estas explicaciones en sus institutos y universidades y se ha podido comprobar que aumenta el rendimiento académico y la responsabilidad de los alumnos como futuros integrantes del mercado laboral”.

Lea, atentamente, el texto “Estudiar renta más que invertir” y marque la opción correcta:

Questão 13: De acuerdo con el texto, es **CORRECTO** decir que:

- a) en algunas economías emergentes ya se comprueba la mejoría del rendimiento académico a partir de la concienciación de que el estudio trae riqueza.
- b) el Estado recupera el 10% del interés invertido en la educación de los alumnos.
- c) el primer informe del Observatorio sobre Capital Humano del BBVA asegura que inversión y educación aumentan la productividad del país.
- d) aunque haya lacra en la educación de España, la inversión en la educación obligatoria es recuperada en un 60%.
- e) si hubiera la inversión en la educación no obligatoria, la rentabilidad anual alcanzaría el doble del porcentaje.

Questão 14: En “Lo justifica de la siguiente manera:..”, la palabra subrayada:

- a) es singular de LOS, por lo tanto, artículo definido singular.
- b) es un vicio de lenguaje conocido como laísmo en que el pronombre complemento LO es usado en lugar del pronombre complemento LA.
- c) sustituye una idea abstracta mencionada enseguida.
- d) es artículo determinante neutro.
- e) se refiere a lo dicho inmediatamente por último.

Questão 15: El mismo cambio sufrido en “el primer informe” también ocurre en la opción:

- a) “del gasto educativo”.
- b) “sería aún mayor”.
- c) “de los fondos en educación”.
- d) “un balance positivo”.
- e) “según Domenech”.

Questão 16: El fragmento del texto donde está presente la idea de “beneficio aún mayor” para España está en:

- a) disminuir el gasto directo del sector público.
- b) reducir las tasas de fracaso escolar.
- c) aumentar los costes educativos.
- d) devolver mejor a la sociedad lo que ha hecho.
- e) aumentar la responsabilidad de los directores de las universidades.

Questão 17: En el portugués, la palabra “señalar” en [...] “al señalar que el Estado”[...] tiene la significación de:

- a) sublinhar.
- b) riscar.
- c) indicar.
- d) gravar.
- e) comunicar.

Questão 18: Hay correlación entre la expresión y su valor de acuerdo con el contexto, **EXCEPTO** en:

- a) “institutos y universidades” - adición
- b) “pero los estudiantes” - oposición
- c) “a pesar de la gran lacra” - concesión
- d) “ya que pagará más impuestos” - tiempo.
- e) “Por esta razón lamentó” - conclusión

Matemática

Questão 19: Em um clube, foi feita uma pesquisa com seus 112 associados sobre a prática dos seguintes esportes: Atletismo (A), Basquete (B) e Ciclismo (C). Na tabela abaixo, estão apresentados os resultados dessa pesquisa:

Esportes	Número de praticantes
A	75
B	58
C	45
A e B	35
A e C	30
B e C	25
Nenhum deles	4

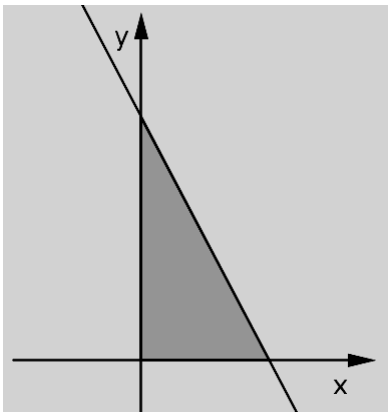
Quantas pessoas praticam apenas um dos esportes?

- a) 56
- b) 58
- c) 60
- d) 62
- e) 64

Questão 20: Três amigos subiram numa balança dois a dois, e as leituras foram, respectivamente, 155 kg, 130 kg e 145 kg. Se os três tivessem subido juntos na balança, a leitura teria sido:

- a) 230 kg.
- b) 225 kg.
- c) 220 kg.
- d) 215 kg.
- e) 210 kg.

Questão 21: No plano cartesiano abaixo, temos representada a reta r , de equação $2x + y - 4 = 0$. Qual é o valor da área sombreada?



- a) 8u.a
- b) 6u.a
- c) 4u.a
- d) 3u.a
- e) 2u.a

Questão 22: O número complexo $z = \frac{i^{204} + i^{121}}{i^{48} + i^{35}}$; $i^2 = -1$ é igual a:

- a) 1.
- b) i .
- c) $1+i$.
- d) -1 .
- e) $-i$.

Questão 23: O dono de um estacionamento notou que, quando o preço da hora do estacionamento era R\$ 8,00, em média, 40 carros estacionavam e que, para cada redução de R\$ 0,50 no preço, aumentava em 5 o número de carros estacionados. Sabendo que o estacionamento comporta no máximo 100 carros, qual a receita máxima que poderá ser obtida pelo dono em uma hora no estacionamento?

- a) R\$ 300,00
- b) R\$ 337,50
- c) R\$ 350,00
- d) R\$ 360,00
- e) R\$ 380,00

Questão 24: Dois dados “honestos”, com faces numeradas de 1 a 6, são lançados simultaneamente. A probabilidade de serem obtidos números iguais é:

- a) $\frac{1}{6}$
- b) $\frac{1}{2}$
- c) $\frac{1}{3}$
- d) $\frac{2}{3}$
- e) $\frac{1}{4}$

Questão 25: O domínio da função $f(x) = \sqrt{\frac{2x-4}{x^2+2x-3}}$ é:

- a) $]-\infty, -1[\cup]2, +\infty[$
- b) $[-3, -1] \cup [2, +\infty[$
- c) $]-\infty, -3] \cup]-2, \infty[$
- d) $] -3, 2]$
- e) $] -3, 1[\cup [2, +\infty[$

Questão 26: Quantos são os anagramas da palavra PORTUGUÊS ?

- a) 362880
- b) 181440
- c) 40320
- d) 5040
- e) 81

Questão 27: A massa “M” que resta na desintegração de certa substância radiotiva de massa “ M_0 ” é dada pela expressão $M = M_0 \times 3^{-4t}$, em que “t” representa o tempo, em segundos, transcorrido desde o início da desintegração. Depois de quanto tempo teremos $\frac{8}{9}$ da quantidade inicial desintegrada?

- a) 30 segundos
- b) 0,5 segundos
- c) 5 segundos
- d) 50 segundos
- e) 1 minuto

Questão 28: Uma circunferência passa pelos pontos $A = (0,2)$, $B = (0,8)$ e $C = (8,8)$. Então, o valor de seu raio é:

- a) 8.
- b) 7.
- c) 6.
- d) 5.
- e) 4.

Questão 29: Seja f uma função de \mathbb{R} em \mathbb{R} , tal que $f(x) = 3x + 1$. O valor da expressão abaixo é:

$$f(1) + f(2) + f(3) + \dots + f(100)$$

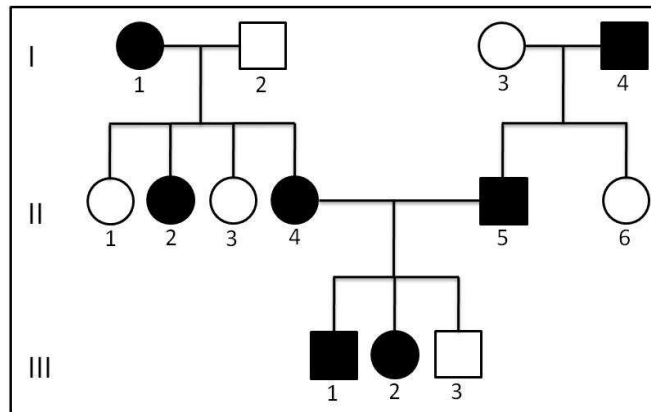
- a) 12550.
- b) 15520.
- c) 15250.
- d) 10250.
- e) 5050.

Questão 30: Se o raio de um círculo aumenta 30%, sua área cresce:

- a) 30%.
- b) 50%.
- c) 60%.
- d) 63%.
- e) 69%.

Biologia

Questão 31: O heredograma a seguir representa a transmissão de uma anomalia gênica ao longo de três gerações. Os indivíduos afetados são representados em preto.



A partir da análise do heredograma, marque a alternativa **CORRETA**.

- A anomalia mostrada no heredograma é herdada como característica autossômica recessiva.
- Os indivíduos I-2 e I-3 são heterozigotos.
- A anomalia em questão só se manifesta em homozigose.
- Se o indivíduo III-3 se casar com uma mulher normal cujos pais eram afetados, a probabilidade de nascer uma criança afetada é de 50%.
- A probabilidade de o casal II-4 e II-5 ter uma quarta criança do sexo masculino e normal é de 12,5%.

Questão 32: Analise as proposições a seguir sobre métodos anticonceptivos e marque a alternativa **CORRETA**.

- As pílulas anticoncepcionais são combinações de estrógeno e progesterona que impedem a fecundação do óvulo.
- O DIU (dispositivo intrauterino) é colocado na cavidade uterina e inibe a liberação dos hormônios sexuais femininos que controlam o ciclo menstrual.
- A esterilização masculina é feita através da vasectomia, uma pequena cirurgia que secciona os canais deferentes e, portanto, impede a produção do esperma.
- O preservativo, além de ser um método contraceptivo seguro, também é eficaz na prevenção de inúmeras doenças sexualmente transmissíveis.

- Apenas os itens I, II e IV estão corretos.
- Apenas os itens II, III e IV estão corretos.
- Apenas os itens I, II e III estão corretos.
- Somente o item IV está correto.
- Todos os itens estão corretos.

Questão 33: A respiração celular e a fermentação produzem energia química que será utilizada para realizar trabalho celular. Sobre esses processos bioquímicos, todas as alternativas a seguir estão corretas, **EXCETO**:

- a) A respiração celular é constituída por três etapas: glicólise - ocorre no citoplasma; ciclo do ácido cítrico e cadeia transportadora de elétrons - ocorrem na mitocôndria.
- b) Em condições de hipóxia, as células musculares realizam fermentação láctica para regenerar o piruvato; esse processo produz quatro moléculas de ATP.
- c) Apesar de a respiração celular ocorrer em condições aeróbicas, o oxigênio só será utilizado na etapa final do processo como acceptor de elétrons.
- d) Durante a glicólise, uma molécula de glicose é quebrada em duas de piruvato com um rendimento energético de dois ATPs.
- e) As moléculas de CO₂ produzidas na respiração celular são provenientes de reações de descarboxilação que ocorrem com o piruvato e durante o ciclo do ácido cítrico.

Questão 34: Na excreção, são eliminadas substâncias resultantes do metabolismo que estão em excesso ou são prejudiciais ao organismo. Vegetais, protozoários, platelmintos e insetos apresentam, respectivamente, as seguintes estruturas que auxiliam na excreção:

- a) túbulos de Malpighi, vacúolos contráteis, hidatódios e células flama.
- b) hidatódios, vacúolos contráteis, células flama e túbulos de Malpighi.
- c) hidatódios, vacúolos contráteis, túbulos de Malpighi e células flama.
- d) túbulos de Malpighi, células flama, vacúolos contráteis e hidatódios.
- e) células flama, vacúolos contráteis, hidatódios e túbulos de Malpighi.

Questão 35: A Teoria sintética da evolução considera três principais fatores evolutivos responsáveis pela adaptação dos seres vivos: mutação gênica, recombinação gênica e seleção natural. Em relação à mutação gênica, é **CORRETO** afirmar que:

- a) a mutação e a recombinação gênica permitem o aparecimento de variações gênicas nas populações.
- b) somente as mutações gênicas podem acarretar o aparecimento de variações, sendo estas sempre prejudiciais.
- c) as mutações gênicas estão associadas às necessidades de os organismos se ajustarem a um determinado ambiente.
- d) antibióticos induzem mutação gênica nas bactérias, promovendo o crescimento de populações resistentes.
- e) no processo evolutivo, os indivíduos percebem a necessidade de se ajustar, resultando em mutações.

Questão 36: Os poluentes resultantes da atividade humana têm gerado impactos ambientais e riscos para os seres vivos. Analise as proposições abaixo e assinale a alternativa **INCORRETA**.

- a) O mercúrio utilizado em garimpos e algumas atividades industriais pode intoxicar os seres humanos através de um efeito acumulativo devido a ingestão de alimentos contaminados.
- b) O DDT (diclorofeniltricloroetano) é um inseticida altamente tóxico que se acumula nos últimos níveis da cadeia alimentar.
- c) O material radioativo lançado acidentalmente pelas usinas nucleares pode contaminar coleções de água e plantações que serão consumidas pela população.
- d) A intensificação da queima de combustíveis fósseis promove o efeito da inversão térmica, diminuindo a temperatura do ar em baixas altitudes.
- e) O fenômeno da eutrofização é resultante do aumento de nutrientes na água, ocasionando um crescimento de algas e microrganismos decompositores.

Física

Questão 37: Em uma experiência de calorimetria, três peças metálicas X, Y e Z, de mesma massa, porém, constituídas de substâncias distintas, são utilizadas. Um calorímetro ideal parcialmente preenchido com água é utilizado para estudar as trocas de calor entre estas peças e o volume de água a temperatura ambiente T_a . Para tanto, as três peças metálicas são aquecidas fora do calorímetro, até atingirem a temperatura T_b , onde $T_b > T_a$, e, em seguida, colocadas rapidamente no interior do calorímetro para ceder calor à água e ao próprio calorímetro. Após um determinado tempo, todo o sistema entra em equilíbrio térmico. Três alunos, Mariana, Beatriz e João precisaram concluir a respeito do tempo em que cada peça leva para atingir o equilíbrio térmico com a água e o calorímetro. Cada um afirmou que:

Mariana: As três peças chegarão ao equilíbrio térmico com o calorímetro e água em tempos iguais, pois, mesmo que cada peça possua um calor específico distinto, a troca de calor não depende dessa grandeza.

Beatriz: As três peças chegarão ao equilíbrio térmico com o calorímetro e água em tempos distintos, pois, se uma substância possui maior ou menor tendência para ceder calor ela levará menor ou maior tempo para que isso aconteça.

João: As três peças chegarão ao equilíbrio térmico com o calorímetro e água em tempos distintos pois a peça de maior calor específico levará menos tempo para ceder calor, e a de menor calor específico levará mais tempo para isso.

Com relação às conclusões propostas pelos alunos, marque a alternativa **CORRETA**:

- a) Somente Mariana está correta.
- b) Somente Beatriz está correta.
- c) Somente João está correto.
- d) Mariana e João estão corretos.
- e) Beatriz e João estão corretos.

Questão 38: O olho humano assemelha-se a um sistema óptico conhecido como lente. Um raio de luz proveniente do meio exterior ao olho penetra no cristalino e, após a propagação no humor vítreo, atinge a retina. Considere o sistema óptico do olho humano como uma lente delgada situada a 20mm da retina. **CALCULE** quanto vale a distância focal dessa lente, quando uma pessoa lê um livro a 35cm de distância desta lente, marque a opção **CORRETA**:

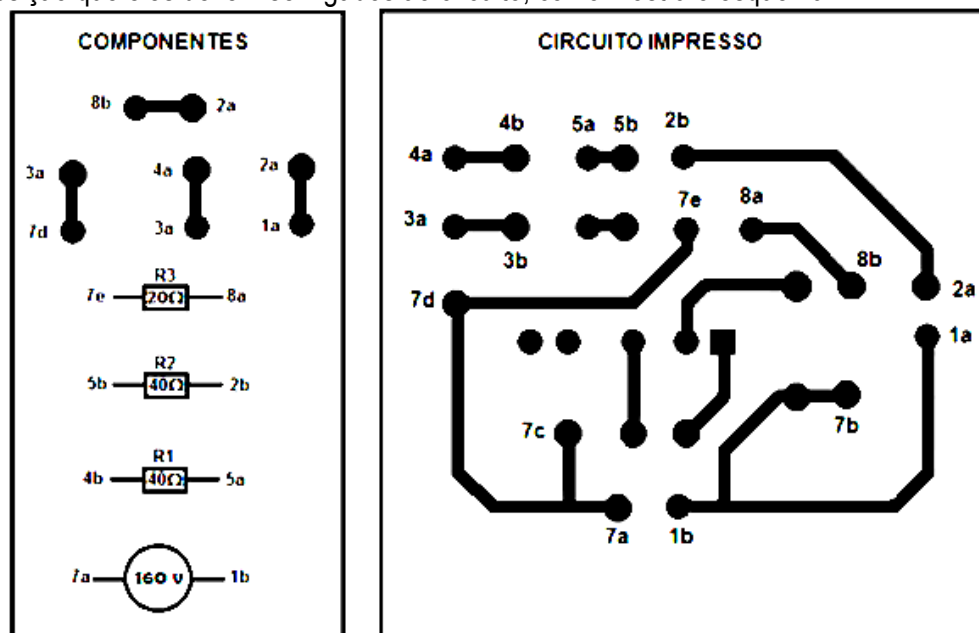
- a) 17,5mm.
- b) 18,9mm.
- c) 17,9mm.
- d) 18,5mm.
- e) 20,0mm.

Questão 39: Um carrinho de brinquedo de massa 1kg é testado antes de ser colocado no mercado. Em um trilho sem atrito, o carrinho é colocado para que um sistema de propulsão possa transferir uma potência 12,5W, durante 1 segundo, permitindo uma velocidade inicial. Marque a alternativa que **CORRETAMENTE** expressa a **distância percorrida** e a **velocidade final** do carrinho, respectivamente, após um intervalo de tempo de 2 segundos.

- a) 10m, 5m/s
- b) 20m, 6m/s
- c) 30m, 7m/s
- d) 40m, 8m/s
- e) 50m, 9m/s

Questão 40: Os circuitos impressos consistem de uma placa de fibra de vidro onde se desenha um circuito com tiras de chapa de cobre para que ele possa ser reproduzido em escala comercial, mantendo sempre as mesmas características.

Fernanda recebe uma placa de circuito impresso e os componentes para montá-lo. Existem quatro fios de ligação, cuja resistência é nula, três resistores e uma fonte. A numeração dos componentes coincide com a posição que eles devem ser ligados ao circuito, como mostra o esquema.



Disponível em: <: <http://users.isr.ist.utl.pt/~vale/other/casio/casio.html>>. Acesso em : 17/09/2012 adaptado.

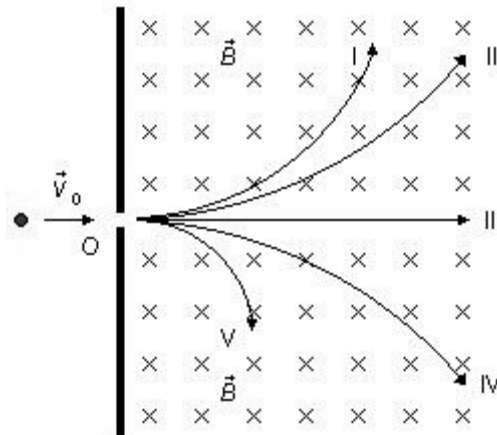
O circuito é ligado da forma correta.

Marque a opção que corresponde à sequência de termos que tornam a frase abaixo **CORRETA**.

Os resistores R1 e R2 estão ligados em _____ entre si e em _____ com o resistor R3. A resistência total do circuito vale _____ ohms, e a corrente elétrica que percorre o fio entre os pontos 2a e 1a é de _____ amperes.

- a) paralelo; série; 16;10.
- b) paralelo; paralelo; 100; 0,60.
- c) série; paralelo; 16;10.
- d) série; série; 100; 0,60.
- e) série; paralelo; 100; 6.

Questão 41: Um emissor pode emitir partículas tanto com cargas elétricas negativas quanto positivas, ou mesmo sem cargas.



Disponível em: < <http://www.fisicaexe.com.br/fisica1/eletromagnetismo/fmagnetica/exefmagnetica.html> >. Acesso em : 17/09/2012 adaptado.

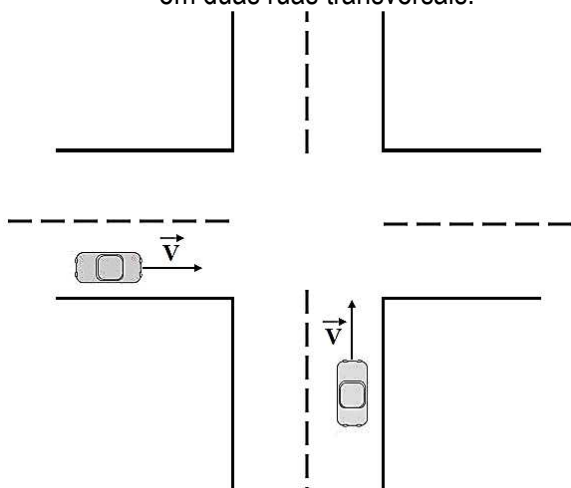
Todas as partículas têm massas diferentes e são emitidas com a mesma velocidade V_0 na direção horizontal e no sentido para a direita. São feitas quatro afirmativas a esse respeito.

- I. A partícula I tem carga positiva e massa maior que a massa da partícula V.
- II. A partícula III tem carga negativa e massa menor que a massa da partícula II.
- III. As partículas I e II são positivas e as partículas IV e V são negativas.
- IV. A partícula II tem massa maior que a massa da partícula V e sinal contrário ao dela.

Marque a opção **CORRETA**:

- a) I, II, III e IV estão corretas.
- b) Apenas I, III e IV estão corretas.
- c) Apenas II, III e IV estão corretas.
- d) Apenas II e III estão corretas.
- e) Apenas III e IV estão corretas.

Questão 42: Dois automóveis de mesma massa $M = 1000\text{kg}$ e velocidade de mesmo módulo $V = 36\text{km/h}$ movem-se em duas ruas transversais.

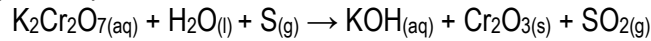


Em relação a essa situação, pode-se afirmar **CORRETAMENTE** que as quantidades de movimento dos dois carros são:

- a) Diferentes, porque, apesar de terem mesmo módulo, apresentam direções diferentes.
- b) Diferentes, porque, apesar de terem mesma direção, apresentam módulos diferentes.
- c) idênticas e valem $1.296.000 \text{ kgm/s}$.
- d) idênticas e valem 100.000 kgm/s .
- e) iguais em módulo, direção e em sentido.

Química

Questão 43: Balanceando a equação química abaixo, a soma dos menores coeficientes inteiros será:



- a) 6.
- b) 16.
- c) 32.
- d) 20.
- e) 10.

Questão 44: As leis de proteção ambiental de certas cidades não permitem o lançamento em rios, entre outros, de efluentes com pH inferior a 5,0 ou superior a 9,0. No que se refere à acidez, os efluentes aquosos das indústrias X, Y e Z apresentam as seguintes concentrações:

INDÚSTRIA	CONCENTRAÇÃO NO EFLUENTE
X	10^{-3} mol/L de H^+
Y	10^{-5} mol/L de H^+
Z	10^{-6} mol/L de OH^-

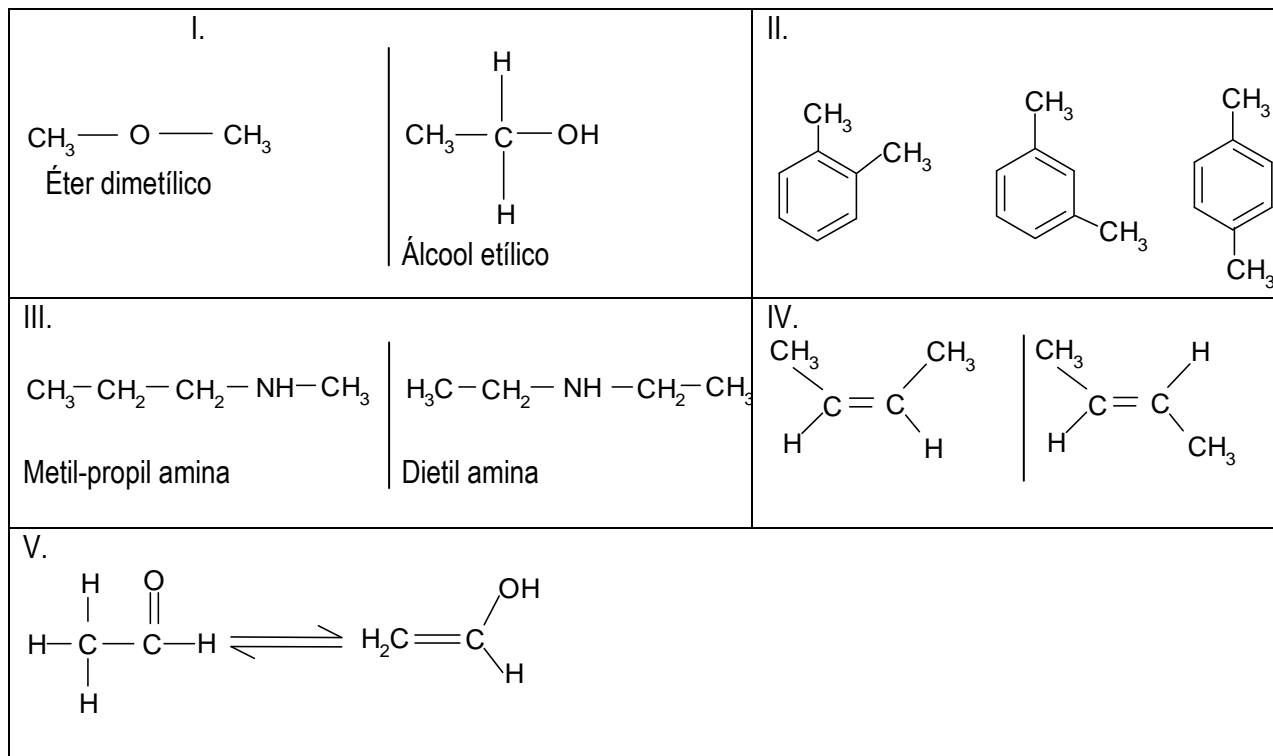
Poderiam ser lançados em rios, sem tratamento prévio, apenas os efluentes de:

- a) X.
- b) Y.
- c) Z.
- d) X e Y.
- e) Y e Z.

Questão 45: Metais como o cromo, manganês, vanádio apresentam estados de oxidação variáveis. Nos compostos Cr_2O_3 , MnO_2 , VO_3 , os átomos de cromo, manganês e vanádio apresentam qual número de oxidação, respectivamente?

- a) + 6, + 4, + 4.
- b) + 4, + 2, + 4.
- c) + 3, + 4, + 4.
- d) + 3, + 4, + 6.
- e) + 2, + 6, + 4.

Questão 46: Analise as fórmulas, a seguir, apresentadas:



Associe as fórmulas a seus correspondentes:

- () A-Isômeros geométricos
- () B-Função
- () C-Isomeria de compensação
- () D-Tautomeria
- () E- Posição

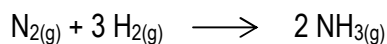
Indique a alternativa que apresenta a associação **CORRETA**.

- a) IA, IIE, IIIC, IVD, VB
- b) IB, IIC, IIIE, IVD, VA
- c) ID, IIC, IIIA, IVB, VA
- d) IB, IIE, IIIC, IVA, VD
- e) IA, IIB, IIIE, IVC, VD

Questão 47: Os óxidos estão presentes em muitos processos naturais. A água, o óxido de hidrogênio, importante para a vida na terra, o gás carbônico, dióxido de carbono, liberado pelas plantas durante a respiração e absorvido na fotossíntese, são exemplos da participação desses óxidos na natureza. Com relação aos óxidos, indique a alternativa **INCORRETA**:

- a) O CO_2 é um óxido ácido.
- b) O H_2O_2 é um peróxido.
- c) O CaO é um óxido básico.
- d) O SO_2 é um óxido molecular.
- e) O CO é um óxido ácido.

Questão 48: A síntese da amônia foi um processo revolucionário para a indústria química, pelo método de Haber-Bosch, segundo a equação:



De acordo com o Princípio de Le Chatelier, indique a alternativa **INCORRETA**:

- a) O aumento da pressão promoverá a formação de amônia.
- b) A diminuição da pressão promoverá a formação de amônia.
- c) O aumento da concentração de nitrogênio promoverá a formação de amônia.
- d) A diminuição da concentração de amônia promoverá a formação de amônia.
- e) A diminuição da concentração de hidrogênio diminuirá a formação de amônia

Geografia

Questão 49:

Apesar do discurso dos Estados Unidos de que promovem a democracia no mundo árabe e muçulmano, a maioria dos habitantes de seis países predominantemente islâmicos vê Washington como um obstáculo em sua liberação dos regimes autocráticos.

Sólidas maiorias nos quatro países árabes estudados, especialmente no Egito (76%) e na Tunísia (69%), expressaram confiança quanto ao fato de os levantes populares recentes trazerem mais democracia à região.

E, embora maiorias entre 58%, no Egito, e 93%, no Líbano, tenham coincidido que as mulheres devem ter direitos iguais aos dos homens, a pesquisa descobriu substanciais brechas de gênero em todos os países, menos na Turquia. A brecha foi mais acentuada na Jordânia, onde 82% das mulheres disseram acreditar na igualdade de gênero, enquanto apenas 44% dos homens afirmaram isso.

(LOBE, J. Muçulmanos não creem em discurso democrático dos Estados Unidos. Disponível em: <http://revistaforum.com.br/blog/2012/07/muculmanos-nao-creem-em-discurso-democratico-dos-estados-unidos/>. Acesso: 12/09/2012; Adaptado).

De acordo com o texto e seus conhecimentos geográficos, é **INCORRETO** afirmar:

- a) Os levantes populares, que ficaram conhecidos como Primavera Árabe, criaram a esperança de criação e fortalecimento da democracia na região.
- b) Na maioria dos países árabes estudados, prevalece a opinião de que homens e mulheres devem ter direitos iguais, ainda que, na Jordânia, essa não seja a visão majoritária entre os homens.
- c) Os Estados Unidos são vistos no mundo árabe e muçulmano como um defensor da democracia, sendo capazes de prestar auxílio militar para a defesa das liberdades civis na região.
- d) A preocupação com a construção da democracia no mundo árabe e islâmico é decorrente da prevalência de regimes políticos autocráticos, sejam monárquicos ou ditatoriais, na região.
- e) Os levantes populares são entendidos pelos habitantes pesquisados como os mais importantes para a construção da democracia, ao passo que os EUA são vistos como um obstáculo.

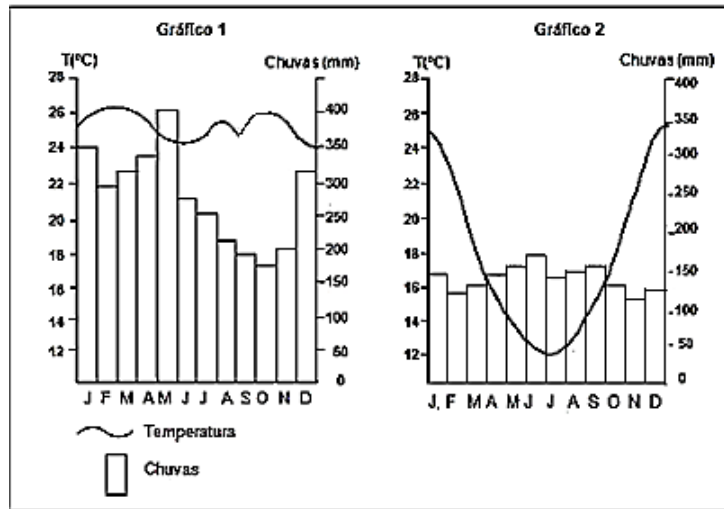
Questão 50: O Brasil possui importantes bacias hidrográficas. Com relação a essas bacias hidrográficas, leia as afirmativas abaixo:

- I. A bacia do Amazonas possui regime pluvial simples, sendo abastecida apenas pelo regime de chuva da região amazônica.
- II. O rio São Francisco, conhecido como rio da integração nacional, pelo fato de passar por vários estados do semi-árido, ajuda na irrigação e produção de energia.
- III. As matas ciliares desenvolvem importante função ao proteger as margens dos rios contra os processos erosivos, além de conservarem as nascentes.
- IV. Com exceção do semi-árido, a maioria dos rios brasileiros são perenes e de planalto favorecendo a hidroeletricidade.

Marque a opção **CORRETA** é:

- a) Apenas I é falsa.
- b) Apenas II e III são falsas.
- c) Apenas I e IV são falsas.
- d) Apenas III e IV são falsas.
- e) Todas são falsas.

Questão 51: Observe o climograma abaixo:



Marque a alternativa **CORRETA**:

- No gráfico 1, há regularidade de chuva o ano todo, com elevada queda de temperatura no verão.
- O gráfico 2 apresenta o clima tropical de altitude, com quedas acentuadas da temperatura no inverno.
- O gráfico 1 apresenta alto índice pluviométrico e umidade, mantendo temperaturas elevadas o ano todo.
- Os dois gráficos apresentam regularidade pluviométrica e quedas bruscas da temperatura no inverno.
- No gráfico 2, temos o clima tropical semi-árido, devido ao aumento de chuvas no inverno e à variação na temperatura.

Questão 52:

Após 5 anos de estudos, pesquisadores do Brasil, Estados Unidos, África do Sul, Austrália, Alemanha, França, Portugal, Uruguai e Argentina desvendaram as semelhanças geológicas entre os continentes africano e sul-americano. Eles pesquisaram a correlação dos terrenos que formam a parte oeste da África com o leste da América do Sul.

Segundo o professor da Universidade de São Paulo (USP) Miguel Basei, coordenador do estudo no Brasil, foi possível definir inúmeros locais do oeste da África que, ao redor de 500 milhões de anos atrás, estavam unidos a seus congêneres sul-americanos.

Pelas simulações feitas, em computador, é possível prever como a dinâmica de movimento dos continentes desenhará o planeta no futuro. Segundo o pesquisador, em 50 milhões ou 100 milhões de anos, haverá uma nova distribuição dos continentes com fusões e fissões das massas continentais atuais. Esse processo, que está em curso, inclui, o aumento da distância entre Brasil e África, com o oceano Atlântico se abrindo cada vez mais”, ressaltou.

(Cientistas estudam semelhanças geológicas entre África e América do Sul; Disponível em: <<http://www.cartacapital.com.br/carta-na-escola/cientistas-estudam-semelhanças-geológicas-entre-africa-e-america-do-sul/>>. Acesso: 12/09/2012).

A dinâmica geológica apontada pelo texto é decorrente de:

- abalos sísmicos e dobramentos.
- intemperismo químico e sedimentação.
- vulcanismo e tectonismo .
- deriva continental e Tectônica das placas.
- equilíbrio isostático e epirogênese.

Questão 53: A pesquisadora e geógrafa Mariana Fernandes Mendes tem observado e documentado a mudança por que passa Fortaleza para sediar a Copa do Mundo de 2014. Em “Intervenções Urbanas para a Copa do Mundo em 2014”, ela mostra como as obras do PAC seguem a lógica das “cidades modelo”, que tratam o espaço público como mercadoria, expulsam comunidades em benefício das zonas “ricas” e de obras que privilegiam o transporte privado.

(Disponível em: <<http://www.brasildefato.com.br/node/10560>>. Acesso: 12/09/2012)

A partir do texto e dos seus conhecimentos sobre cidades e urbanização, assinale a afirmativa **INCORRETA**:

- a) As metrópoles brasileiras não possibilitam um acesso igualitário aos bens e serviços públicos como transporte coletivo, moradia e saneamento a toda a população urbana.
- b) O tratamento do espaço urbano como mercadoria tem relegado, aos mais pobres, a ocupação dos espaços menos valorizados e, conseqüentemente, mais vulneráveis.
- c) As obras decorrentes de grandes eventos como Copa do Mundo e Olimpíadas tendem a acentuar a mercantilização do espaço urbano, levando ao deslocamento de considerável contingente populacional.
- d) O transporte privado tende a ser privilegiado nas obras decorrentes dos grandes eventos, demonstrando a coerência com uma lógica que privatiza o espaço urbano para as classes mais favorecidas.
- e) As “cidades modelo” destacadas no texto são aquelas que representam um padrão igualitário de acesso dos cidadãos ao espaço urbano e servem de referência às obras da Copa do Mundo.

Questão 54: Esse bioma que cobre boa parte do território brasileiro é constituído por vegetação caducifólia, predominância de arbustos, vegetação tropófila, sua casca evita a perda de água. Ultimamente, vem perdendo espaço para o agronegócio, que tem provocado sua devastação. O bioma ao qual o texto se refere é o (a):

- a) Caatinga.
- b) Mata atlântica.
- c) Mata de araucária.
- d) Floresta Amazônica.
- e) Cerrado.

História

Questão 55: Observe as ilustrações, leia as afirmativas e responda ao que se pede:



Escravo romano trabalhando na cultura de azeitona.

Disponível em: <<http://www.google.com.br/search>>
Acesso em: 12 de set. 2012.



Trabalho escravo na agricultura em Atenas.

Disponível em: <<http://www.google.com.br/search>>
Acesso em: 12 de set. 2012.

- I. A maior parte dos escravos comercializados, tanto na Grécia quanto em Roma, era destinada ao trabalho agrário.
- II. A riqueza e o bem-estar da classe proprietária urbana das cidades gregas e romanas eram decorrentes do excedente fornecido pelo trabalho escravo.
- III. Durante o período clássico grego, observa-se o crescimento da importância da força de trabalho escrava e, simultaneamente, uma desvalorização, por parte dos homens livres, das atividades manuais.
- IV. A escravidão no mundo antigo tinha basicamente três origens: o nascimento, a condenação judicial (crime ou o não pagamento de dívidas) e a guerra.

Marque a alternativa **CORRETA**:

- a) Todas as afirmativas estão incorretas.
- b) Apenas as afirmativas I, II e III estão corretas.
- c) Apenas as afirmativas II e IV estão corretas.
- d) Apenas as afirmativas III e IV estão corretas.
- e) Todas as afirmativas estão corretas.

Questão 56: Leia o texto, observe a ilustração e responda ao que se pede:

“(...) trabalho doméstico e lazer muitas vezes se confundiam no ambiente doméstico, pois as pessoas podiam passar horas a fio juntas, entretidas, cada uma em sua atividade, nem sempre se estabelecendo uma divisão nítida entre elas. Aqui era a escrava que socava o milho, ali a senhora que costurava ou se divertia com as crianças, acolá o senhor consertando algum utensílio, afiando seus apetrechos de trabalho (...)”.

ALGRANT, Leila Mezan. Famílias e vida doméstica. In: SOUZA, Laura de Mello (Org.). *História da vida privada no Brasil: cotidiano e vida privada na América portuguesa*, v. 1. São Paulo: Cia das Letras, 1997, p. 132.



Uma Família brasileira. Detalhe de uma gravura de Henry Chamberlain, 1819. Disponível em: <<http://www.google.com.br/search>>. Acesso em: 12 de set. 2012.

No tocante à estrutura e organização da família brasileira nos períodos colonial e joanino, podemos afirmar, **EXCETO**:

- a) A família colonial brasileira compunha-se de dois núcleos: um composto pelo chefe da família, sua mulher e filhos, e outro composto por filhos “ilegítimos”, parentes, agregados e escravos.
- b) Como se observa na gravura de Chamberlain, havia, no período colonial e joanino, uma integração social e política do escravo naquela sociedade.
- c) O casamento, em linhas gerais, era realizado de acordo com as regras da Igreja Católica e constituía uma forma de manutenção do prestígio social das famílias abastadas.
- d) Na América portuguesa, era comum as denominadas separações “simples” e anulações dos casamentos entre os casais de diferentes camadas sociais.
- e) A ideia do marido dominador e da mulher submissa aparece em romances e registros históricos, porém, parte das mulheres foi capaz de estabelecer alianças e criar estratégias para resistir à dominação masculina.

Questão 57: Leia o texto a seguir:

“Fundado em 2009 como reação à administração do presidente Barack Obama e suas políticas reformistas, o movimento do *Tea Party* se autoproclamou herdeiro dos corajosos colonos que se rebelaram contra a Inglaterra em 1773. (...) O movimento atual nasceu do setor mais conservador do Partido Republicano, por parte de políticos como a ex-governadora do Alaska Sara Palin e o jornalista Glenn Beck, como forma de limpar o partido de uma ala moderada. Sua agenda prioriza, entre outras coisas, as questões relativas à segurança nacional, a redução dos gastos públicos e a defesa do porte de armas. Apoiado num patriotismo exaltado, o movimento faz da ligação com 1773 sua ponte com uma suposta verdade fundadora americana.”

GARCIA, Bruno. Overdose de chá. In *Revista de História da Biblioteca Nacional*. Ano 7, nº 74, novembro 2011, p. 55.

Assinale a alternativa **CORRETA**:

- a) O conservadorismo expresso pelo Partido Republicano não se justifica ao buscar referências no passado daquele país, tendo em vista que, ao se fundar a nação no século XVIII, as grandes diferenças sociais norte-americanas foram abolidas sobre a bandeira do liberalismo.
- b) Ao priorizar em sua agenda a segurança nacional, a ala conservadora do Partido Republicano também recupera, de seu passado colonial, memórias de guerra e derrotas sofridas para a França, à época de sua independência quando essa submetia as antigas treze colônias inglesas a seu jugo.
- c) Embora sejam os Estados Unidos um país marcadamente próspero, pode-se identificar, ao longo de sua história, passagens excludentes e nitidamente conservadoras, sobretudo em relação aos grupos afrodescendentes, que encampariam, ao longo do século XX, campanhas para a garantia de seus direitos civis.
- d) Ao se atrelar a seu passado colonial e ao movimento de independência, os conservadores do Partido Republicano inventam algo que não existiu no processo de independência das treze colônias inglesas, isto é, o *Tea Party* (Festa do Chá).
- e) Ao defenderem os cortes de gastos públicos, os conservadores do Partido Republicano rememoram o tempo da grande depressão norte-americana nos anos 1930, quando Franklin Roosevelt implementou uma intensa política de corte de gastos para recuperar a economia do país.

Questão 58: Em 22 de junho de 2012, o Senado paraguaio aprovou o *impeachment* do presidente Fernando Lugo. Em 29 seguinte, Brasil, Argentina e Uruguai, questionando o processo político que levou à deposição do presidente, suspenderam o Paraguai do Mercosul, do qual fazia parte como membro permanente



Presidentes (da esquerda para a direita) da Argentina, Cristina Kirchner, do Brasil, Dilma Rousseff e do Uruguai, José Mujica, posam para foto antes de início da reunião do Mercosul, na cidade de Mendoza, na Argentina.

Disponível em: <<http://fotos.noticias.bol.uol.com.br/imagensdodia/2012/06/29/imagens-do-dia--29-de-junho-de-2012.htm>>.

Acesso em:30 de jun. 2012.

Esta, entretanto, não foi a primeira vez que esses três países tiveram que se posicionar em relação à vida política do Paraguai.

Assinale a alternativa que contém a afirmativa **CORRETA** em relação à menção feita no enunciado acima:

- a) Para combater os revolucionários farrapos riograndenses aliados ao governo do Paraguai, Argentina e Uruguai uniram-se ao Império do Brasil na defesa de sua unidade territorial, rompendo relações diplomáticas com aquele país até o término do conflito gaúcho em 1845.
- b) Durante a Guerra do Contestado (1912-1916), os paraguaios aliaram-se aos camponeses catarinenses e argentinos, na tentativa de ampliar sua lavoura de erva-mate; ameaçados, Brasil e Argentina, com o apoio uruguaio, partiram para uma ofensiva armada sobre Assunção.
- c) Quando da construção da Usina Binacional de Itaipu (1972-1985), o governo militar do Brasil, entendendo que o Paraguai, não cumprindo cláusulas do contrato assinado entre os dois países, dividiu o ônus daquela obra com os governos de Buenos Aires e Montevideú.
- d) Brasil, Argentina e Uruguai formariam uma tríplice aliança para combater as pretensões expansionistas do presidente paraguaio Solano Lopez, o que levaria ao maior conflito armado da América do Sul, conhecido como Guerra do Paraguai (1865-1870).
- e) Buscando a livre-navegação pelos rios da bacia do Prata, os ingleses aliaram-se aos paraguaios, ferindo os interesses argentinos e uruguaio que, com o apoio do Império do Brasil, romperam relações diplomáticas com a Inglaterra e Paraguai na chamada “Questão Christie” (1862-1865).

Questão 59: Em 12 de junho, as seleções de futebol da Polônia e da Rússia enfrentaram-se no Estádio Nacional, em Varsóvia, pela Copa Europeia de Seleções (Eurocopa) 2012.



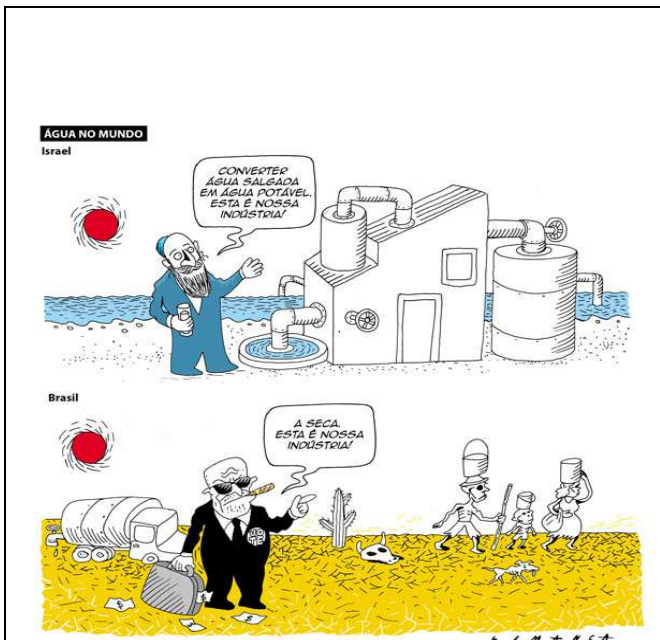
Polônia (1) X (1) Rússia
Estádio Nacional de Varsóvia, 12/06/2012, 2ª rodada do Grupo A.
Disponível em: <<http://blogs.diariodepernambuco.com.br/esportes/?p=62749>>
Acesso em: 01 de jul. 2012.

Se, em campo, a partida transcorreu tranquila, nos arredores do estádio e em muitos outros pontos da Polônia, vários registros foram feitos pelos órgãos de comunicação que cobriam a competição, mostrando que o confronto no campo do futebol transpôs-se para a esfera das relações políticas entre esses dois países. Invariavelmente, um passado recente vinha à mente dos analistas que tentavam entender as animosidades entre poloneses e russos.

Assim, tomando por referência esse passado recente, podemos dizer que essas tensões melhor se explicariam:

- Tomando por base a invasão soviética à Polônia acordada com a Alemanha de Hitler, quando iniciava-se a Segunda Guerra Mundial; com o término dos conflitos e com a chamada Guerra Fria, a Polônia giraria ainda na órbita política de Moscou, que combateria movimentos de contestação ao regime socialista, como seria o caso Sindicato Solidariedade na década de 1980.
- A partir da derrota do exército soviético que, ao invadir a Polônia, num acordo fechado com a Alemanha de Hitler, viu-se acuado e derrotado pelo exército polaco; desde essa época, um sentimento de revanchismo tomou os russos que ainda tentam submeter o país a seu controle político.
- Tomando por base a invasão soviética à Polônia acordada com a Alemanha de Hitler, quando iniciava-se a Segunda Guerra Mundial; com o término dos conflitos, a Polônia foi anexada à União Soviética, voltando a ser um país independente somente na década de 1990.
- Tomando-se por base a Guerra Fria, quando a Polônia libertou-se do controle político soviético e, pela liderança do Sindicato Solidariedade, liderou um amplo processo de reforma econômica denominada Perestroika.
- A partir da ação da Organização do Tratado do Atlântico Norte (OTAN) que, sob a liderança soviética, reprimiria todas as contestações ao regime socialista, culminando, nos anos 1980, com a prisão e a cassação dos direitos políticos das principais lideranças do Sindicato Solidariedade.

Questão 60: Em relação ao teor das charges abaixo, podemos afirmar que:



A seca no Nordeste I

Legenda:

Fala 1 (Israel) – Converter água salgada em água potável. Esta é nossa indústria!

Fala 2 (Brasil) – A seca. Esta é nossa indústria!

Disponível em: <<http://www.google.com.br/search>>.
Acesso em: 13 de set. 2012.



A seca no Nordeste II

Disponível em: <<http://www.google.com.br/search>>.
Acesso em: 13 de set. 2012.

- é uma referência à eficácia dos planos de assistência social presentes nos governos de Fernando Henrique Cardoso (1994-2001) e de Luis Inácio Lula da Silva (2002-2010).
- a primeira charge demonstra uma interlocução entre os projetos políticos adotados em Israel e no Brasil para combater o problema da seca.
- ambas as charges fazem alusão a um problema crônico que perdura na história do Brasil desde o século XIX, devido à manipulação e aos usos políticos-eleitorais do flagelo da seca.
- após uma ampla campanha organizada pelos movimentos populares do Nordeste, nos anos de 2005 a 2007, ocorreu uma tomada de consciência por parte da população e o fim da “indústria da seca”.
- a expressão de satisfação demonstrada na segunda charge ocorre devido ao início da estação chuvosa no Nordeste brasileiro.

PROPOSTA DE REDAÇÃO

Orientações:

A redação:

- deve ter um título;
- deve ser escrito em prosa e na norma padrão da língua portuguesa;
- deve ter de 15 a 30 linhas;
- deve ser escrito a tinta azul ou preta.

Vale lembrar que as redações que apresentarem menos de quinze linhas escritas serão anuladas e as que ultrapassarem as trinta linhas escritas terão da trigésima primeira linha em diante não avaliadas.

Os textos da coletânea, a seguir, são apenas motivadores para a redação; portanto, não devem ser copiados, sob pena de anulação de sua produção textual.

Tema:

A agitada correria do nosso cotidiano faz-nos sustentar uma qualidade de vida cada vez pior, implicando no desgaste do corpo, cansaço físico e mental que pode nos levar à doença do século: o estresse.

Construa um texto dissertativo, argumentando sobre quais as causas e consequências da correria do dia a dia da população.

Texto 1:

Correria do cotidiano pode interferir na saúde e na beleza da mulher

Dia a dia agitado, responsabilidades do trabalho, da casa e dos filhos. Tudo isso acaba pesando na vida da mulher moderna e se refletindo no corpo que fica cansado e, conseqüentemente, menos bonito. Sentimentos como angústia, nervosismo, ansiedade e pressa acabam fazendo parte da rotina das mulheres. O endocrinologista do Grupo Hospitalar Conceição, ligado ao Ministério da Saúde, Airton Golbert, explica o que a ansiedade pode causar no corpo da mulher:

(...)

“A ansiedade, para algumas pessoas, principalmente para as que têm tendência para engordar, acaba fazendo com que as pessoas comam mais. A correria também nos leva a fazer menos exercício físico. Se a gente comer mais e não gastar calorias, nós acabamos acumulando isso sob forma de gordura e vamos aumentar de peso. Então, essa é uma das grandes conseqüências do estresse do dia a dia”.

Texto 2:

Pressa ou saúde

A boa alimentação tem perdido cada vez mais espaço para a suposta conveniência e praticidade da comida pronta

Luiz Alberto Marinho*

Muita gente tinha esperança de que uma nova geração, com hábitos bem mais saudáveis que aqueles que caracterizavam os jovens dos anos 60 e 70, sepultaria de vez a cultura dos cigarros, refrigerantes e *fast food*. Pura ilusão! Os cigarros de fato perderam *status* e tiveram seu consumo reduzido nos últimos anos, mas a boa alimentação e o cuidado com a saúde ainda são atitudes adotadas por pouca gente. Quem afirma não sou eu, mas o Ministério da Saúde, que realizou uma ampla pesquisa no ano passado e concluiu que nós, brasileiros, comemos cada vez pior.

(...)

De acordo com a pesquisa, 76% da população adulta consome refrigerantes ou sucos artificiais com alta concentração de açúcar ao menos uma vez por semana. (...) Por isso, não surpreende que 40% dos brasileiros estejam acima do peso. (...) E os problemas trazidos pela má alimentação e pelo sedentarismo não são apenas estéticos, claro. A saúde fica prejudicada com tanta comida tão pouco nutritiva.

*Luiz Alberto Marinho faz exercícios três vezes por semana, tenta equilibrar a alimentação e mesmo assim está 5 quilos acima do peso ideal.

Disponível em: <<http://planetasustentavel.abril.com.br/noticia/atitude/pressa-ou-saude-boa-alimentacao-perdido-espaco-569755.shtml>>. Acesso em: 19.set.2012.

Texto 3:

Rotina

Titãs

Acorda cedo para ir trabalhar
E o relógio de ponto a lhe observar
No lar esposa e filhos a lhe esperar
Sua cabeça dói, um dia vai estourar
Com essa rotina, rotina
Rotina, rotina
Sua cabeça dói, não consegue pensar
E as quatro paredes a lhe massacrar
Daria tudo pra ver o que acontece lá fora
Mesmo sabendo que não iria suportar
Essa rotina, rotina
Até quando ele vai aguentar?
Até quando ele vai aguentar?
No lar a sua esposa lhe serve o jantar
E os filhos brincam na sala de estar
Levanta da poltrona e liga a TV
Chegou a hora do programa começar
Rotina, rotina
O homem da TV lhe diz o que fazer
Lhe diz do que gostar, lhe diz como viver
Está chegando a hora de se desligar
A sua esposa lhe convida para o prazer
Rotina, rotina

Disponível em: <<http://www.lettras.mus.br>>. Acesso em: 30.out.2012.

Texto 4:



Disponível em: < <http://www.tumblr.com/tagged/quino?before=133803691> >. Acesso em 19.nov.2012.

