

FAUSTO DE MARTTINS NETTO

Candidato a Diretor-geral

AMPLIAR E QUALIFICAR PARA AVANÇAR:

**Plano de Gestão 2021- 2025 para o Instituto
Federal de Educação, Ciência e Tecnologia do
Sudeste de Minas Gerais – *Campus Muriaé***



CANDIDATO À DIREÇÃO-GERAL
IF SUDESTE MG CAMPUS MURIAÉ

Este plano de gestão apresenta, de forma sucinta e objetiva, os fatos relevantes ocorridos no âmbito do IF Sudeste MG – *Campus* Muriaé, no exercício 2015/2020, e detalha propostas para a nova gestão 2021/2025 do candidato a Diretor-geral **Fausto de Martins Netto**.

APRESENTAÇÃO

TRAJETÓRIA ACADÊMICA E PROFISSIONAL DO PROFESSOR FAUSTO DE MARTTINS NETTO

Fausto concluiu o curso de **Técnico em Agropecuária** pela Escola Agrotécnica de Rio Pomba, hoje *Campus* do IF Sudeste MG, graduado em **Engenharia Elétrica** pela Pontifícia Universidade Católica do Rio de Janeiro (PUC-RJ), licenciado em **Matemática** pela Universidade Federal Fluminense (UFF) e **Mestre em Engenharia Elétrica** também pela PUC-RJ. Atua como docente com dedicação exclusiva no IF Sudeste MG – *Campus* Muriaé desde 2010.

Nessa instituição, atuou como **Coordenador do Curso de Eletromecânica**, elaborou o Projeto Pedagógico deste curso, participou efetivamente da construção de um **espaço físico para montagem dos laboratórios de elétrica/mecânica** (prédio eletromecânica), bem como a **aquisição de todo o material dos laboratórios**, tornando-os uma das melhores infraestruturas do gênero de nosso Instituto. Além disso, apresentou a necessidade da construção de uma **subestação de energia** para suprir as demandas dos laboratórios, hoje em pleno funcionamento. Atuou também como avaliador institucional para habilitação ao **FIES-Técnico do Ministério da Educação** desde 2011 e como membro da **Comissão de Análise e Prevenção de Riscos nos Ambientes de Trabalhos** visitando todos os *Campi* do IF Sudeste MG para averiguações in loco.

No ano de 2012, visando o crescimento de nossa instituição, **Fausto** propôs a construção de um novo projeto, o **Projeto Pedagógico do Curso Técnico Integrado em Eletrotécnica** e, no ano seguinte, com o objetivo de atender às demandas locais, elaborou o **projeto do curso Eletricista Instalador em Baixa Tensão para o PRONATEC**. No mesmo ano, é importante destacar também:

I) sua participação na Comissão de Sindicância Administrativa Disciplinar;

II) sua atuação como presidente de bancas examinadoras de concursos públicos federais para o provimento dos cargos, efetivo e temporário, de professor de ensino básico, técnico e tecnológico nas áreas de engenharia elétrica e matemática;

III) atuação no ensino a distância como professor tutor (de 2009 a 2012) no Instituto Federal de Educação, Ciência e Tecnologia do Espírito Santo

• GESTÃO DO PROFESSOR FAUSTO DE MARTINS NETTO • À FRENTE DO IF SUDESTE MG - CAMPUS MURIAÉ

Por acreditar no modelo transformador de educação dos Institutos Federais e mais especificamente no potencial dos servidores e alunos do *Campus* Muriaé, no segundo semestre de 2015 se candidatou ao cargo de Diretor-geral.

Eleito, em 17 de setembro de 2015, tomou posse como Diretor-geral do *Campus* Muriaé para cumprir um mandato *pro tempore* (inferior a dois anos). Ao assumir, professor **Fausto** se comprometeu perante a comunidade em dedicar todo seu esforço para realizar o crescimento do *Campus*, proporcionar melhorias nas condições de trabalho de nossos servidores e, principalmente, realizar ações que beneficiem nossos estudantes. A partir daí, com muito empenho e dedicação de toda a equipe, foram realizadas ações de grande impacto na comunidade acadêmica.

• DESTAQUES DA SUA GESTÃO •

Implementação de sala destinada à representação estudantil

Implantação do serviço de fornecimento de refeições na Unidade Barra

Abertura da segunda turma do curso Técnico Integrado em Agroecologia

Ampliação de ações relacionadas alimentação no *Campus*, implementando o café da manhã e o Jantar

Instituição do curso de Pós-Graduação Lato Sensu em MBA em Marketing e Relacionamento com Foco no Varejo

Instituição do curso Técnico Integrado em Mecânica

Instituição do curso de Licenciatura em Ciências Biológicas

Instituição do curso de Técnico em Vestuário (Início: 2021)

Instituição do curso de Pós-Graduação Lato Sensu em Ensino da Língua Portuguesa e suas Literaturas (Início: 2021)

Instituição do curso de Tecnólogo em Gestão da Tecnologia da Informação (Início: 2021)

Climatização da Unidade Barra e das salas de aula da Unidade Rural

Construção do Ginásio Poliesportivo

Ampliação do refeitório da Unidade Barra

Edificação de espaço para os laboratórios do curso Tecnologia em Design de Moda

Aquisição de Software Corel Draw Graphics para o laboratório do curso Tecnologia em Design de Moda

Construção de nova sala de professores e coordenadores

Calçamento de pátio das unidades Barra e Rural

Construção de nova Subestação Elétrica

Aquisição e instalação de um bicicletário

Reforma de bancadas nos laboratórios na Unidade Rural

Revitalização do muro frontal com pintura da logomarca

DESTAQUES DA SUA GESTÃO

Construção de passarelas de interligação dos prédios

Aquisição de veículos - um micro-ônibus e uma de uma van

Estruturação de laboratórios de mecânica

Aquisição de bancos de concreto para áreas externas das unidades Barra e Rural

Investimento constante em equipamentos para a tecnologia da informação

Estruturação de laboratórios química, física e biologia

Estruturação de laboratório de robótica

Contínua aquisição de mobiliários

Implementação de novo formato de impressões, reduzindo sensivelmente o desperdício de papel ocasionados por falhas nos equipamentos

Atuação junto a deputados estaduais e federais obtendo recursos oriundos de emendas parlamentares



Ampliação do número de bebedouros e bancos

Aquisição de portas de vidro para ambientes climatizados

Renovação das cortinas das salas de aula

Atuação junto à Assembleia Legislativa do Estado de Minas Gerais, via representação local, visando a aquisição definitiva do terreno da Unidade Rural

Atuação junto à Prefeitura Municipal de Muriaé conseguindo a revitalização do ponto de ônibus em frente a Unidade Barra

Aquisição de quatro usinas fotovoltaicas (energia solar)

Troca de lâmpadas convencionais por lâmpadas de LED

Implementação do sistema de coleta de água de chuva

Atuação junto à Prefeitura Municipal de Muriaé conseguindo a pavimentação asfáltica do acesso à Unidade Rural

Atuação junto ao centro universitário UNIFAMINAS visando ampliação de apoio psicológico à comunidade acadêmica

DESTAQUES DA SUA GESTÃO



Atenção especial à preservação do bem público, com contratação de empresas especializadas para manutenções em equipamentos e estruturais

Desenvolvimento de projetos de Extensão de natureza cultural (Teatro, Dança e Capoeira)

Apoio a projetos de coleta seletiva junto ao DEMSUR

Implementação do NAI - Núcleo de Ações Inclusivas

Construção do Regulamento para Qualificação em Serviço dos Técnicos Administrativos

Atuação junto à Prefeitura Municipal de Muriaé para implementação do projeto “Qualifica Jovem”

Atuação junto à Prefeitura Municipal de Muriaé para implementação de projeto de enfrentamento ao COVID-19 – Produção de máscaras

Amplio apoio à ouvidoria com a disponibilização de uma sala específica, com equipamentos e capacitações necessárias

Amplio apoio aos processos de remoções e redistribuições

Constituição dos comitês de Pesquisa/Inovação e Extensão

Construção do Regulamento de Afastamento Integral para Qualificação dos Docentes e Técnicos Administrativos

Conquista de vagas de professor EBTT, com dedicação exclusiva, e alteração do regime de trabalho de professor EBTT de 20h para 40h dedicação exclusiva

Ampliação da capacitação e formação acadêmica de servidores

Ampliação na proporção de três vezes o número de projetos de pesquisa e de extensão

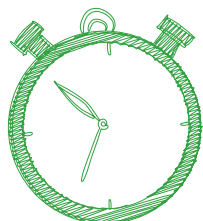
Ampla e notória participação no SIMEPE (inclusive com premiação)

Conquista de vagas para técnicos administrativos com destaque para o profissional Intérprete de Libras que proporcionou a inclusão em nosso *Campus* com a criação do NAI

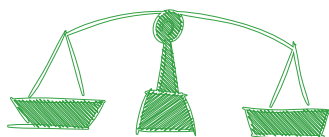
Contratação de empresa especializada em prestação de serviços de organização de eventos e cerimoniais, necessários às solenidades institucionais

VALORES E PRINCÍPIOS DA GESTÃO

DISPONIBILIDADE



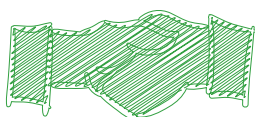
ÉTICA



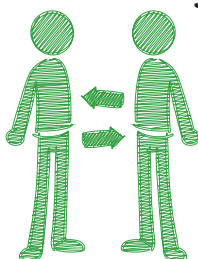
TRANSPARÊNCIA



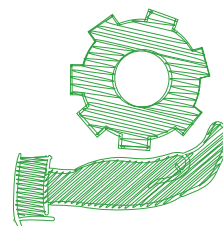
INCLUSÃO SOCIAL



HUMANIZAÇÃO



INOVAÇÃO



PRINCÍPIOS NORTEADORES

1. HUMANIZAÇÃO E DIÁLOGO PERMANENTES COM A COMUNIDADE, TRANSPARÊNCIA INSTITUCIONAL E DE GOVERNANÇA, RESPEITO IRRESTRITO AOS ÓRGÃOS DE REPRESENTAÇÃO DA COMUNIDADE IF SUDESTE MG *Campus* MURIAÉ;

2. DEFESA DO ENSINO PÚBLICO, LAICO, GRATUITO E DE EXCELÊNCIA;

3. INDISSOCIABILIDADE ENTRE ENSINO, PESQUISA E EXTENSÃO, RESPEITANDO AS DIFERENÇAS DAS ÁREAS DE FORMAÇÃO DOS DOCENTES;

4. GESTÃO SUSTENTÁVEL E PROFISSIONAL, FUNDADA EM PLANEJAMENTO, RESPONSABILIDADE ORÇAMENTÁRIA, FINANCEIRA E SOCIAL, E PRESTAÇÃO DE CONTAS;

5. DISSEMINAÇÃO E FORTALECIMENTO DA IDENTIDADE IF SUDESTE MG *Campus* MURIAÉ;

6. RESPEITO À DIVERSIDADE, VALORIZAÇÃO DA PLURALIDADE E, PRINCIPALMENTE, À LIBERDADE DE EXPRESSÃO E PARTICIPAÇÃO DEMOCRÁTICA;

7. COMPROMISSO COM A RESPONSABILIDADE AMBIENTAL;

8. CONTRIBUIÇÃO EFETIVA PARA O DESENVOLVIMENTO LOCAL/REGIONAL;

9. EDUCAÇÃO INCLUSIVA EM TODOS SEUS ASPECTOS; PLURIDIVERSA; ANTIRRACISTA, ANTIMACHISTA.

PROPOSTAS DE GESTÃO

Fortalecer a gestão democrática, por meio da valorização dos órgãos colegiados consultivos e deliberativos e comissões institucionais de assessoramento

Promover diálogo constante com objetivo de atender às demandas de remanejamento e redimensionamento de servidores

Construir propostas coletivas juntamente com as representações estudantis: Centro acadêmico e grêmio

Trabalhar de maneira estratégica no aperfeiçoamento e fomento de formação e capacitação de servidores nas diferentes áreas

Fortalecer o diálogo com outros *Campi* e reitoria de forma a buscar maior integração de gestão, atuação política e participativa

Dentro do princípio legal, apoiar a flexibilização da jornada de trabalho e home office

Fortalecer a atuação da gestão de pessoas no *Campus*, entendendo-a como unidade estratégica no desenvolvimento institucional

Fortalecer os canais de comunicação como ouvidoria; e-sic e auditoria interna

Ampliar as ações de inclusão social e acessibilidade

Efetivar o setor de comunicação para promover a imagem institucional, informando sobre suas atividades e fortalecendo-a frente ao público interno e externo

PROPOSTAS DE INFRAESTRUTURA

Edificar prédio com salas de aula e biblioteca na unidade Barra visando ampliar a capacidade de oferta de cursos na unidade e disponibilizar uma estrutura mais ampla para biblioteca, fornecendo aos alunos melhores condições de estudo e espaços para leitura

Edificar prédio com salas de aula, biblioteca e laboratórios na unidade Rural com o objetivo de ampliar a capacidade de oferta de cursos na unidade, disponibilizar uma estrutura mais ampla para biblioteca, fornecendo aos alunos melhores condições de estudo e espaços para leitura

Edificar quadra poliesportiva na unidade Rural possibilitando que as aulas de educação física sejam realizadas na própria unidade, evitando o transtorno do deslocamento dos alunos e fomentando a prática de atividades físicas

Reestruturar e ampliar banheiros da unidade Rural melhorando a estrutura física à disposição da comunidade acadêmica

Reforma e aquisição de novos equipamentos para os laboratórios da unidade Rural visando melhorar a estrutura física dos laboratórios propiciando melhores condições para as aulas práticas e desenvolvimento de pesquisas

Edificar guarita na unidade Rural com o objetivo de promover melhoria no sistema de segurança da unidade para os usuários

Adquirir novo espaço de suporte ao almoxarifado e setor de patrimônio melhorando assim o armazenamento organização dos diversos materiais, bem como alocação de bens inservíveis até seu desfazimento

Modernizar e ampliar instalações elétricas - unidade Rural, visando maior segurança aos usuários, possibilitando a ampliação de instalação de equipamentos na unidade

Ampliar o sistema de energia solar, com a implementação de mais usinas fotovoltaicas possibilitando a redução da despesa com energia elétrica, utilizando uma fonte de energia alternativa, limpa, renovável e gratuita

Urbanizar estacionamento da unidade Barra, possibilitando organizar e otimizar o número de vagas disponíveis para a comunidade acadêmica, demarcando vagas específicas para portadores de deficiência e reduzindo a exposição dos veículos à luz solar

Adequar a atual estrutura às normas de acessibilidade nas unidades Barra e Rural, possibilitando assim o acesso efetivo e autônomo de pessoas portadoras de deficiência em todas as dependências da instituição

Adequar os ambientes às normas de prevenção e combate a incêndio nas unidades Barra e Rural disponibilizando para a comunidade acadêmica um ambiente cada vez mais seguro para prática de suas atividades

PROPOSTAS DE INFRAESTRUTURA

Implantar nova rede de cabeamento estruturado - unidade Rural aprimorando assim o fluxo de informações que utilizam a conexão à rede de dados, voz e imagem, contribuindo para maior segurança e agilidade na utilização de tecnologias tanto para o uso administrativo quanto pedagógico

Construir anfiteatro e coreto para trocas culturais nas unidades Barra e Rural, ampliando os espaços de apresentações culturais nas unidades

Instalar cinemateca visando ampliar o acesso à cultura e utilizar o espaço como ferramenta de apoio aos processos de ensino, pesquisa e extensão

Implementar espaço cultural na unidade Barra criando um calendário específico para mostras culturais da comunidade interna e externa

Estruturar ambiente para produção de vídeo aulas, possibilitando a ampliação de ferramentas de ensino e criação de conteúdos específicos

Implantar e aparelhar setor de saúde e bem-estar, que atuará no desenvolvendo de projetos específicos de saúde e bem-estar para estudantes e servidores

Disponibilizar rede wi-fi para toda comunidade acadêmica - unidades Barra e Rural possibilitando o desenvolvimento de ações pedagógicas que utilizem ferramentas digitais e garantir o acesso seguro para toda comunidade

Adequar a atual estrutura às normas de acessibilidade nas unidades Barra e Rural, possibilitando assim o acesso efetivo e autônomo de pessoas portadoras de deficiência em todas as dependências da instituição

Ampliar o sistema de climatização da unidade Rural, disponibilizando aos usuários espaços com conforto térmico que possibilitem melhores condições de ensino e aprendizagem

Implementar o serviço de lanchonete interna nas unidades Barra e Rural, trazendo maior comodidade e segurança para a comunidade acadêmica, evitando deslocamentos externos para aquisição de lanches

Ampliar o sistema de fornecimentos de refeições noturnas, proporcionando à comunidade acadêmica acesso a uma refeição completa, balanceada e com opções de cardápio para dietas restritivas

Implementar espaço de lazer, descanso e convivência para os servidores nas unidades Barra e Rural, ofertando aos servidores espaço específico para descanso em seus intervalos, possibilitando principalmente aos servidores residentes em outros municípios local adequado repouso e realização das refeições

PROPOSTAS DE INFRAESTRUTURA

Estruturar setor de comunicação do *Campus*, melhorando a comunicação junto à comunidade interna e externa e promovendo ações efetivas de divulgação do *Campus* e das atividades realizadas pela comunidade acadêmica

Implementar sistema de mídia indoor, utilizando aparelhos de tv para de melhorar a comunicação e divulgação de projetos e ações realizadas em nossa instituição

Modernizar a frota veicular, fornecendo à comunidade acadêmica condições mais eficientes, seguras e ágeis de deslocamento, para realização das diversas atividades externas realizadas

Viabilizar a contratação de motoristas em número suficiente para atender toda demanda existente, principalmente apoio à Coordenação Geral de Assistência ao Educando, contribuindo assim para uma resposta rápida às necessidades de deslocamentos internos, principalmente no que se refere a suporte aos discentes com algum problema de saúde

Modernizar os laboratórios do curso de Design de Moda, visto que com o advento de um espaço específico para os laboratórios do curso de tecnólogo em Design de Moda, será possível a aplicação e modernização dos equipamentos, contribuindo assim para a melhor formação prática dos discentes

Modernizar os equipamentos dos laboratórios informática das unidades Barra e Rural, visando disponibilizar equipamentos atualizados e aptos a promover o aprimoramento das atividades práticas propostas

Aparelhar o refeitório com aparelhos televisores nas unidades Barra e Rural, disponibilizando opções de entretenimento à comunidade durante as pausas para refeições

Substituir o sistema de climatização nos centros de processamentos de dados, garantindo o pleno funcionamento dos servidores de internet face a necessidade de atuarem em ambientes com temperatura controlada

Modernizar equipamentos de rede de tecnologia da informação visando garantir o pleno funcionamento dos serviços de tecnologia da informação nas unidades, entendendo este suporte como estratégico para o desenvolvimento das atividades da instituição

Melhorar a estrutura física dos auditórios nas unidades Barra e Rural, instalando equipamentos de sonorização, iluminação e instalando e ampliando sistema de climatização

Modernizar os equipamentos de informática dos servidores, levando maior conforto, agilidade e segurança na realização das tarefas administrativas e pedagógicas

Equipar as coordenações dos setores com computadores portáteis, aprimorando o desenvolvimento de suas atividades diárias, bem como nos deslocamentos para realização de atividades externas

PROPOSTAS DE INFRAESTRUTURA

Implementar e estruturar espaços específicos para trabalhos das comissões do *Campus*, proporcionando maior conforto, organização e segurança para as diversas comissões institucionais

Equipar as representações do *Campus* junto aos órgãos colegiados, disponibilizando a estes computadores portáteis, visto que tais equipamentos se mostram indispensáveis para a melhor atuação dos membros, possibilitando assim uma atuação mais segura e organizada

Instalar novo laboratório de informática - unidade Barra, visa estruturar laboratório específico para o curso de Tecnologia em Gestão da Tecnologia da Informação com início previsto para 2021

Ampliar e modernizar o sistema de monitoramento nas unidades Barra e Rural, promovendo maior segurança à comunidade acadêmica

Implementar sistema de controle de acesso nas unidades, visando facilitar o deslocamento do visitante dentro das unidades, bem como sua identificação

Implementar sistema de sinalização nas unidades, padronizando os layouts com outras unidades e promovendo maior autonomia aos usuários

Implementar o sistema informatizado de solicitação de manutenções/repares, visando agilizar a realização das intervenções de manutenção

Efetivar projeto de fazendinha agroecológica em parceria com a UFRRJ, PESAGRO e Emater-RJ, com o objetivo de tornar a unidade rural referência em agroecologia, disponibilizando aos agricultores da região acesso a novas tecnologias e manejos

PROPOSTAS DE ENSINO

Criar o Conselho de Ensino, que será composto pelo (a) diretor (a) de ensino, por um membro de cada setor relacionado à direção de ensino e um (a) professor (a) de cada núcleo de ensino. O Conselho de Ensino terá por objetivo se reunir periodicamente para discutir demandas de cada setor educacional, bem como dos docentes e terá caráter consultivo

Criar o Núcleo Discente, que será composto pelo (a) diretor (a) de ensino, pelo (a) coordenador (a) geral de ensino, um representante do grêmio, um representante do centro acadêmico e por um (a) aluno (a) de cada turma do campus de todos os cursos. Haverá assim, um espaço de diálogo constante, através de reuniões periódicas, entre os discentes do *Campus*, a direção de ensino e a coordenação geral de ensino. Será um canal direto de diálogo entre os estudantes e a gestão do *Campus*

Avaliar anualmente o desempenho das ações propostas e executadas pelos setores de ensino. O objetivo é verificar e acompanhar se as ações discutidas e propostas pela gestão educacional estão sendo executadas como planejado, orientar nas correções necessárias e fazer um balanço geral

Atualizar o projeto político pedagógico do *Campus*

Implementar procedimentos de acompanhamento de egressos. Tem como objetivo acompanhar a vida acadêmica e profissional dos egressos e compreender o papel do Instituto Federal em sua formação. Também serão realizados eventos de confraternização entre os egressos e os servidores

Promover capacitação sobre o regimento interno e projeto político pedagógico e resgatar a identidade do *Campus* a partir do documento de criação dos Institutos federais, bem como das mudanças ocorridas desde sua criação, em função das mudanças da sociedade

Ampliar o diálogo entre direção de ensino, setor pedagógico, coordenação geral de ensino, coordenadores de cursos, docentes, discentes, pais e responsáveis. Ter um fluxo de informações contínuas para uma melhor comunicação interna e atender as demandas de ensino e aprendizagem apontadas pela comunidade escolar e acadêmica

Proporcionar cursos e momentos de formação continuada para os docentes e servidores dos setores de ensino, dadas as demandas atuais e novas situações que permeiam a educação, como: inteligência artificial, gamificação, realidade virtual, tratamento de dados, aprendizagem baseada em projetos, ensino híbrido, dentre outras que direta ou indiretamente, fazem parte do processo de formação dos professores

Mapear alunos com maior dificuldade e alguma defasagem de aprendizado, principalmente alunos ingressantes, e criar meios de acompanhamento para um maior aproveitamento em sua aprendizagem

PROPOSTAS DE ENSINO

Criar um guia de orientação para alunos ingressantes através de material impresso a ser distribuído no início do ano letivo, contendo informações resumidas e indicativas sobre os setores, documentos institucionais, calendário, etc. Tem por objetivo auxiliar o(a) aluno(a) na ambientação e ter informações claras e precisas

Incentivar a discussão e criação de grupos de trabalho para uma educação inovadora, para assim, possibilitar opções de novas metodologias de trabalho aos docentes que se interessarem em novas demandas, principalmente apresentadas pelas necessidades estudantis e de trabalho dos alunos

Intensificar e fortalecer, juntamente com a direção de Pesquisa e Extensão, além de outros setores, como a Biblioteca, Pedagógico, CEICE, NAI, ações sobre diversidade. O objetivo é trabalhar temas de extrema importância que, cada vez mais, tomam a consciência da necessidade de discussão na sociedade, como por exemplo, a luta dos direitos das mulheres, a luta contra o racismo e a homofobia, a inclusão social, entre outros

Fazer um acompanhamento dos discentes para diminuir a taxa de evasão e desistência. Fortalecer o programa de monitoria para acompanhar os alunos com necessidade desse acompanhamento

Propor cursos abertos de curta duração na modalidade EaD. Serão cursos disponíveis no sítio eletrônico do *Campus*, aberto a qualquer pessoa que tenha interesse em ampliar seus conhecimentos

Fortalecer os cursos superiores e técnicos subsequentes e concomitantes

Criar cursos FIC na modalidade presencial, com objetivo de oferecer à comunidade cursos de curta duração com possível inserção mais imediata ao mundo do trabalho. Dessa forma, também, melhorar os índices de verticalização e ofertar cursos mais breves com oportunidades de um aprendizado específico

Ampliar a integração nos cursos técnicos integrados ao ensino médio, através de projetos de integração entre disciplinas, como uma forma de experiência a ser desenvolvida e discutida num âmbito mais amplo dentro dos cursos

Criar, em parceria as demais diretorias sistêmicas, um espaço para descanso e convivência dos alunos, onde possam relaxar e assim diminuir o nível de ansiedade e estresse, bem como proporcionar um melhor aproveitamento em todas as suas dimensões enquanto estudante do *Campus*

PROPOSTAS DE ENSINO

Promover ações culturais, como música, teatro, mostras de artes, tendo os próprios alunos como agentes organizadores e protagonistas das ações

Fortalecer as ações do NAI e promover o aumento do ingresso de alunos com necessidades especiais

Buscar parcerias para atendimento aos alunos em suas necessidades psicológicas

Promover a criação de clubes de estudos (Matemática, Literatura, História, etc) através de projetos de ensino, com objetivo de incentivar a criatividade dos nossos alunos e também fortalecer e expandir a participação do *Campus* em diversas Olimpíadas de conhecimento

Fortalecer e ampliar a oferta de cursos PROEJA

• PROPOSTAS DE PESQUISA, EXTENSÃO E INOVAÇÃO •

Promover inovações estratégicas com implementação de pesquisa aplicada para atendimento de demandas regionais e locais, buscando permanentemente a qualidade e a excelência em contato constante com arranjos produtivos locais

Consolidar e realizar convênios com instituições públicas e privadas. Assim, será possível buscar recursos financeiros e de infraestrutura que ampliem as possibilidades de desenvolvimento de pesquisas

Fortalecimento e gerenciamento de grupos de pesquisa já existentes e estimular a criação de novos grupos. Deste modo, será possível ampliar o alcance de nossa marca (IF Sudeste MG/*Campus* Muriaé) e assegurar nossa identidade institucional

Implementar trabalho das comissões de pesquisa, extensão e inovação do *Campus*; aprimorando procedimentos de avaliação de projetos, acompanhamento e análise de resultados

Buscar junto à Reitoria parcerias que objetivem o fortalecimento de periódicos acadêmicos já existentes no IF Sudeste MG e efetiva participação do *Campus* Muriaé na política editorial do Instituto. Visando, ampliar os meios de divulgação e comunicação científica do *Campus* ampliando o alcance de nossos servidores aos serviços de publicação em periódicos e o financiamento de lançamento de livros

Aumentar as possibilidades de convênios do *Campus* com instituições estrangeiras facilitando a implementação de iniciativas de intercâmbio e de troca de saberes buscando o princípio da reciprocidade

Implementação e otimização do laboratório IF Maker e divulgação da cultura Maker no *Campus*. Buscando aprimorar processos de aprendizagem para nossos estudantes e atendimento de demandas da comunidade externa

Estruturação da Coordenação dos Cursos de Especialização do *Campus* (espaço físico, materiais, servidor específico da secretaria escolar para atendimento às coordenações de cursos lato sensu e equipamentos). O crescimento da oferta de cursos de Especialização demanda alterações na infraestrutura do *Campus* para que possa atender de forma adequada às coordenações destes

Estabelecimento de um Calendário Anual de Eventos Científicos. A iniciativa facilitará o acompanhamento e apoio mais efetivo da gestão aos eventos que ocorrem no *Campus*, estabelecendo a perenidade das ações

Estabelecimento de um Calendário Anual de Eventos de Extensão (tais como Semana de Popularização da Ciência e Tecnologia, Setembro Amarelo, Consciência Negra, Outubro Rosa, Setembro Azul, Festas tradicionais do Município, etc). A iniciativa facilitará o acompanhamento e apoio mais efetivo da gestão aos eventos que ocorrem no *Campus*, estabelecendo a perenidade das ações

• PROPOSTAS DE PESQUISA, EXTENSÃO E INOVAÇÃO •

Capacitação de servidores do *Campus* no início do ano letivo (Semana do servidor). A iniciativa visa promover capacitação que seja de interesse de todos os servidores (Comunicação não violenta, Meditação e ginástica laboral, etc)

Criação e Implementação de Projetos de Extensão Comunitária, com foco no desenvolvimento socioeducacional de comunidades periféricas do município (Exemplo exitoso: “Qualifica Jovem”). Assim, será possível atender obrigações presentes em lei de criação dos Institutos de atendimento às demandas sociais e de inserção de cidadão no mundo do trabalho

Implementação efetiva da Empresa Júnior, promovendo formação dinâmica para estudantes por meio de aquisição de experiências e metodologias ativas de administração de empresas

Implementação de Incubadora social, fornecendo apoio estrutural e organizacional para estruturar o nascimento de novos projetos de microempresas sociais para fortalecer a formação de renda em localidades mais periféricas

Apoiar e fortalecer o Núcleo de Estudos e Pesquisas Afro-brasileiras e Indígenas (NEABI), promovendo o combate ao preconceito de cor por meio de educação antirracista e valorização de cultura afrocentrada

Promover a execução de projetos educacionais transdisciplinares para o desenvolvimento e enfrentamento de questões cruciais para nosso país: educação para as relações étnico-raciais, de gênero, geracionais, educação ambiental, sustentabilidade e direitos humanos. Objetivando a formação de pessoas para o enfrentamento ao racismo, machismo e outros comportamentos inaceitáveis, antidemocráticos e intolerantes

Criação de espaço para exposições artísticas. Almejando incentivar a divulgação de artefatos artísticos e culturais produzidos por comunidade interna e externa

Promoção da curricularização da extensão fortalecendo a indissociabilidade entre ensino, pesquisa e extensão e buscar formação omnilateral do estudante

PROPOSTAS PARA OS ESTUDANTES (ASSISTÊNCIA ESTUDANTIL)

Promover a formação de comissões destinadas ao estudo, acompanhamento, análise visando a elaboração de propostas e ações de socialização entre estudantes e servidores. Esta ação busca construir laços de identidade entre todos os membros da comunidade interna

Aprimorar o acompanhamento discente com fortalecimento e capacitação da equipe multidisciplinar (Psicologia, NAI, Pedagogia, Assistência Estudantil e Assistência Social). Esta ação busca atender demandas de forma específica de todos os alunos por meio de perspectiva inclusiva. Aprimorar a assistência estudantil (social, psicológica e pedagógica) para formação integral do estudante

Ampliar os espaços das bibliotecas estruturando instalações mais aconchegantes para leitura, estudo, reflexão em grupos. Assim, busca-se tornar o *Campus* um local mais acolhedor para os estudantes que permanecem por grande período de tempo na instituição

Criação de diferentes coletivos no *Campus* voltados para a interação entre estudantes (Orquestra de Cordas, Grupo de Teatro, Tambor Mineiro, Clubes de Leitura, Oficinas de escrita literária). Além disso, aproximar estudantes de grupos tradicionais de cultura de Muriaé e região em suas mais diversas manifestações (Folia de Reis, Mineiro-pau, Capoeira, Quadrilha Junina, Missa dos Quilombos, Samba de Roda, Batuque). Assim, será possível promover o enriquecimento cultural de estudantes e servidores; e valorização de referências culturais regionais

Elaborar manual de orientações para os discentes com a participação do Grêmio estudantil (um para ensino médio e outro para ensino superior) para agrupar informações didático-pedagógicas, estrutura organizacional e direitos e deveres dos/as estudantes no *Campus*. Assim, busca-se orientar o ingresso em nosso *Campus* sobre a instituição e seu funcionamento facilitando a vida do discente e evitando possíveis constrangimentos

Implantar programa de esportes no *Campus* Muriaé. Buscando, assim, promover a formação integral e valorizar a prática de esportes como ação integradora, inclusiva e promotora do espírito de união e solidariedade

Implantar programa de saúde e prevenção para estudantes; promovendo saúde preventiva com palestras e orientações sobre DST, drogas, vacinação periódica, exames (glicose, oftalmologia, avaliação psicológica, etc)

Elaborar projeto de acessibilidade arquitetônica e atitudinal para buscar apoio junto à Reitoria e outras entidades públicas para reestruturação física conforme norma 9050 (colocação de piso tátil, confecção de mapas táteis para as entradas de todos os pavilhões, revisão das sinalizações existentes e correções quando necessário, correções das rampas já existentes, dentre outros). Assim, poderemos tornar o *Campus* Muriaé uma referência de educação inclusiva e um ambiente cada vez mais acolhedor e humanitário

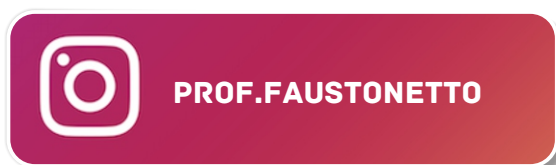
O cargo de Diretor-geral em uma instituição como essa nos exige, além de muita dedicação e pensamento positivo, um olhar às demandas internas e externas. É preciso ouvir toda a comunidade e ficar atento às críticas e elogios. É preciso ser amigo e dedicar ao máximo para solucionar os problemas de nossos servidores e discentes. É preciso pensar no crescimento institucional buscando parcerias e convênios. É preciso cobrar por resultados buscando entender aqueles não alcançados. Enfim, para que tudo isto seja alcançado é preciso **contar com colaboradores comprometidos** de nossa instituição.

Agradeço a todos os servidores Técnicos-Administrativos em Educação, Docentes e Terceirizados que, com o amor à nossa instituição, nos ajudaram a transformar nossa escola em uma das melhores escolas do país. Não poderia deixar de agradecer também à nossa Reitoria pelo constante apoio ao atendimento de nossas demandas.

Diante disso me dirijo a você servidor (a) e aluno (a) para pedir o seu voto e que no dia **03 de dezembro** possamos juntos dar continuidade ao trabalho que vem tornando nossa escola uma das **melhores do Brasil**.

Juntos, com muita dedicação e trabalho, transformamos nossa escola e novamente juntos ampliaremos e qualificaremos ainda mais o nosso *Campus Muriaé!*

SOMOS TODOS UM SÓ IF SUDESTE MG!



CLIQUE AQUI!



ACOMPANHE O NOSSO TRABALHO NO INSTAGRAM



**INSTITUTO
FEDERAL**

Sudeste de Minas Gerais

Campus Muriaé