

**PROGRAMA DE TRABALHO
2025 - 2029**

SOMOS DIVERSOS! SOMOS MUITOS!



**MÚLTIPLAS VOZES, UMA
COMUNIDADE**



SILVINHO

**DIRETOR
GERAL**

CAMPUS JUIZ DE FORA

SUMÁRIO

Apresentação pessoal e profissional.....	3
Mensagem de Compromisso e Esperança.....	6
Capítulo 1 - Valores Fundamentais para uma Instituição de Ensino.....	9
Capítulo 2 - Essência da Gestão - Princípios Norteadores.....	12
Capítulo 3 - O <i>Campus</i> que Queremos: Um Chamado à Ação.....	16
Capítulo 4 - Eixos Estratégicos e Propostas para a Excelência Institucional.....	20
Palavras Finais: Unindo Forças para um Novo Amanhã.....	62



Meu nome é Silvio Anderson Toledo Fernandes e há vinte anos tenho o privilégio de compartilhar a vida ao lado da minha esposa, Tatiane do Carmo Fernandes, e de nossas três filhas – Gabriela (18 anos), Rafaela (15 anos) e Isabela (11 anos).

Minha conexão com o campus Juiz de Fora vai além da profissional, é também pessoal e emocional. Em 1994, entrei no campus como estudante do curso Técnico em Metalurgia. Formei-me em 1997, o que me permitiu iniciar minha carreira na Belgo Mineira (hoje Arcelor Mittal), onde apliquei e expandi os conhecimentos adquiridos aqui no campus, amadurecendo como profissional e ser humano.



APRESENTAÇÃO PESSOAL E PROFISSIONAL



Silvio Fernandes
Diretor geral 2025-2029

Minha formação acadêmica reflete o compromisso com a promoção do bem-estar e da qualidade de vida. Sou graduado em Educação Física (Licenciatura Plena) e em Nutrição (Bacharelado), com Pós-graduação em Atividades Motoras para a Promoção da Saúde e Qualidade de Vida, e também Mestre em Educação Física. Esses conhecimentos têm sido fundamentais ao longo da minha trajetória no IF Sudeste MG, onde atuo não apenas como professor, mas também como coordenador de projetos de extensão que visam integrar a saúde, o esporte e a educação à vida de nossa comunidade. Acredito que o aprendizado vai além da sala de aula e, por isso, que me dedico a promover oportunidades que beneficiem nossa comunidade.

Desde maio de 2010, sou professor EBTT em nossa Instituição, uma missão que desempenho com muito orgulho e compromisso. Ao longo desses anos, tive a oportunidade de aprender, ensinar e crescer junto com a nossa comunidade, sempre com a certeza de que o trabalho coletivo transforma realidades. Hoje, compartilho com vocês o desejo de continuar contribuindo para o fortalecimento e a modernização do nosso campus, sempre com foco no bem-estar de cada um de vocês – estudantes, docentes, técnicos administrativos e colaboradores(as) terceirizados(as).

Ao longo de 14 anos de atuação, desempenhei diversos papéis relevantes de gestão na Instituição:

- Coordenador do Curso de Graduação em Educação Física no *campus* Barbacena (2010 e 2011);
- Vice-Chefe do Departamento de Educação e Ciências no *campus* Juiz de Fora (2012 e 2013);
- Tutor e Professor (2012 a 2014), no curso Técnico em Eventos na modalidade EAD do *campus* Juiz de Fora;
- Diretor de Desenvolvimento Institucional do *campus* Juiz de Fora (2013 a 2017);
- Diretor de Ensino do *campus* Juiz de Fora (2017 a 2021).

Atualmente, estou à frente da Diretoria de Ensino da Pró-Reitoria de Ensino do IF Sudeste MG e sou substituto legal do Pró-reitor de Ensino.

Tive a oportunidade de participar de várias comissões e grupos de trabalho, incluindo o CEPE do IF Sudeste MG, no qual sou conselheiro titular desde 2013. Destaco que um dos maiores desafios que enfrentei foi de ser Presidente da Comissão que planejou e construiu documentos para a continuidade das atividades educacionais durante a Pandemia de Covid-19 e para o retorno seguro às atividades presenciais.

MENSAGEM DE COMPROMISSO E ESPERANÇA



Silvio Fernandes
Diretor geral 2025-2029



Caríssimos(as) servidores(as), estudantes, colaboradores(as), egressos(as), familiares, amigos e amigas do *campus* Juiz de Fora - IF Sudeste MG,

É com grande alegria e um profundo senso de responsabilidade que me dirijo a vocês como candidato a Diretor Geral do *campus* Juiz de Fora.

Este plano de gestão surge em um momento de desafios institucionais marcados por restrições orçamentárias, aumento da evasão escolar e a necessidade de adaptação a novas demandas sociais e tecnológicas. Nesse cenário, viemos por meio deste, propor ações que buscam enfrentar diretamente esses problemas que ameaçam o ensino, a pesquisa e a extensão, além de propor um plano de trabalho que fortaleça a identidade institucional.

Sou educador e orgulhoso egresso do nosso *campus*. Hoje, reafirmo meu compromisso com a educação pública, gratuita, inclusiva e de qualidade, valores que sempre estiveram no cerne da minha trajetória e que guiarão minha atuação como gestor. 6

Humanização e Diálogo

Acredito firmemente que a **humanização** deve transcender o conceito e se transformar em uma prática cotidiana. Na minha visão, o **foco** deve ser, acima de tudo, nas **pessoas**. Por isso, minha gestão será pautada por um diálogo constante e aberto com toda a comunidade acadêmica e a sociedade. Pretendo estabelecer um ambiente de acolhimento fraterno e construtivo, especialmente em tempos de incerteza e desafios.

Compromisso com a Educação e Inclusão

Com minha experiência e dedicação, comprometo-me a trabalhar incansavelmente para garantir uma educação básica, profissional e tecnológica que seja verdadeiramente inclusiva e de alta qualidade. Defendo uma gestão que seja dialógica, acolhedora, transparente e participativa, **próxima de todos** os membros da nossa comunidade e que valorize cada indivíduo. Buscarei, junto à reitoria, a parlamentares e a instâncias governamentais, aumentar os investimentos em educação, ciência, tecnologia e inovação. Essa é uma estratégia vital para fortalecer nosso *campus* e assegurar a nossa autonomia, para promover uma educação humanizada.

Cultivo de um Ambiente Acolhedor

Como profissional da educação, meu objetivo é cultivar um ambiente de trabalho e estudo que seja acolhedor, seguro e que inspire um forte sentimento de **pertencimento e união**.



Respeito aos Direitos Humanos e Promoção da Cidadania

Tenho um compromisso firme com a inclusão e o respeito aos direitos humanos, acreditando que só podemos avançar quando todas as pessoas, sem exceção, tiverem espaço e voz. Isso significa lutar pela **igualdade de oportunidades**, especialmente para mulheres, comunidade LGBTQIAP+, negros, negras e pessoa com deficiência (PCD). Juntos, trabalharemos para superar as desigualdades que ainda persistem e vamos promover uma educação que forme cidadãos e cidadãs conscientes, preparados(as) para construir um futuro mais justo, inclusivo e equitativo para todas as pessoas.

Juntos, Somos Mais Fortes

Somos educadoras e educadores comprometidos(as) com uma educação profissional inclusiva e de qualidade. Somos servidoras e servidores que colocam as pessoas em primeiro lugar. Somos estudantes, cidadãos, e acima de tudo, **Somos Diversos e Somos Muitos**.

Atenciosamente,

Silvio Anderson Toledo Fernandes (Silvinho)



CAPÍTULO 1

VALORES FUNDAMENTAIS PARA UMA INSTITUIÇÃO DE ENSINO

Acredito que os valores destacados a seguir são essenciais para promover um ambiente educacional positivo e transformador. Esses valores integrados às práticas e às políticas da Instituição, poderá proporcionar uma cultura de respeito, responsabilidade e inclusão.

- **Comprometimento:**

Dedicação ao cumprimento das metas e objetivos da instituição, demonstrando envolvimento e lealdade em todas as atividades, encorajando o compromisso de estudantes, servidores(as) e colaboradores(as) com a missão e os objetivos institucionais, promovendo a excelência e a dedicação às tarefas diárias.



- **Altruísmo:**

Atitude de ajudar e apoiar os outros sem esperar nada em troca, focando no bem-estar coletivo, promovendo iniciativas de apoio mútuo, incentivando a solidariedade e o suporte entre membros da comunidade acadêmica.

- **Honestidade:**

Agir com integridade e clareza em todas as ações e comunicações, garantindo práticas transparentes e éticas em todas as operações, incluindo desde as atuações mais técnicas e objetivas de caráter administrativo até intervenções que visem ao bem-estar das pessoas que compõem o nosso campus.

- **Responsabilidade:**

Assumir a responsabilidade pelas próprias ações e suas consequências, e agir de maneira responsável em todas as situações, fomentando a responsabilidade pessoal e coletiva, promovendo a autonomia e a tomada de decisões conscientes e responsáveis.

- **Empatia:**

Capacidade de entender e compartilhar os sentimentos dos outros, mostrando compaixão e compreensão, desenvolvendo programas e políticas que promovam a compreensão e o apoio às necessidades emocionais e sociais dos estudantes, servidores(as) e colaboradores(as).

- **Transparência:**

Manter uma comunicação aberta e honesta, permitindo acesso claro às informações e decisões, implementando processos de comunicação e decisão que garantam clareza e acesso às informações para todos os membros da comunidade acadêmica.

- **Fraternidade:**

Cultivar um espírito de amizade e cooperação entre todos(as), promovendo um ambiente colaborativo e respeitoso, fomentando a construção de relações positivas e cooperativas por meio de eventos, atividades e projetos que incentivem a interação e o respeito mútuo.

- **Justiça:**

Assegurar que todos(as) sejam tratados(as) com equidade e imparcialidade, respeitando os direitos e deveres de cada um(a), implementando políticas e práticas que garantam tratamento justo para todas e todos os membros da instituição, independentemente de suas diferenças.

- **Resiliência:**

Manter-se firme e determinado diante de desafios e obstáculos, buscando continuamente o desenvolvimento profissional e a melhoria da educação, incentivando a persistência e a resiliência em estudantes, servidores(as) e colaboradores(as), fornecendo apoio e recursos para superar as adversidades e alcançar objetivos.

- **Respeito:**

Tratar todas as pessoas com dignidade e consideração, valorizando as diferenças e opiniões, promovendo um ambiente onde o respeito mútuo seja a base das interações, assegurando que todas as vozes sejam ouvidas e valorizadas.

- **Humildade:**

Reconhecer e aceitar as próprias limitações e a contribuição dos outros, agindo com modéstia e abertura para aprender, incentivando a humildade em todas as práticas institucionais, promovendo uma cultura de aprendizado contínuo e reconhecimento das contribuições alheias.

- **Sustentabilidade:**

Adotar práticas que preservem os recursos naturais e promovam o desenvolvimento responsável e sustentável, implementando iniciativas e políticas que favoreçam a sustentabilidade ambiental, social e econômica na gestão da Instituição e em suas práticas educacionais.

- **Integridade:**

Manter a coerência entre valores, palavras e ações, agindo de forma ética e moralmente correta, garantindo que todas as ações e decisões da instituição estejam alinhadas com os princípios de integridade, promovendo um ambiente de confiança e respeito.

CAPÍTULO 2

ESSÊNCIA DA GESTÃO:

Princípios Norteadores



01 FOCO NO DIÁLOGO E ACOLHIMENTO

Promover um ambiente onde todos(as) se sintam ouvidos(as) e respeitados(as), criando espaços para discussões abertas e construção conjunta.

02 VALORIZAÇÃO DA DIVERSIDADE E PROMOÇÃO DA JUSTIÇA SOCIAL

Implementar políticas e práticas que reconheçam e valorizem a diversidade étnica, social e de gênero, garantindo que todas e todos tenham acesso igualitário e justo.

03 COMBATE ÀS DESIGUALDADES

Desenvolver estratégias específicas para enfrentar as desigualdades educacionais, focando em ações que atendam às necessidades de diferentes grupos sociais.

04 GESTÃO DEMOCRÁTICA

Estabelecer processos de gestão baseados na colaboração, transparência e participação de todas as pessoas envolvidas com a Instituição.

05**COMUNICAÇÃO
ABERTA**

Manter canais de comunicação claros e acessíveis com a sociedade, especialmente, com representantes sindicais e estudantis, para garantir que suas vozes sejam ouvidas e consideradas.

06**VALORIZAÇÃO DO
PLURALISMO DE
IDEIAS**

Promover um ambiente onde diferentes ideias e abordagens pedagógicas possam coexistir e serem debatidas de maneira construtiva.

07**RESPEITO À
LIBERDADE DE
CÁTEDRA**

Garantir que os(as) docentes tenham a liberdade de ensinar de acordo com suas expertises e convicções acadêmicas.

08**FOCO NA
FORMAÇÃO
OMNILATERAL**

Integrar trabalho, cultura, ciência e tecnologia na educação para uma formação completa e conectada com o mundo do trabalho.

09**APOIO À PESQUISA
E EXTENSÃO**

Envolver a pesquisa e a extensão como componentes essenciais da prática pedagógica, enriquecendo a formação acadêmica e profissional.

10**INTEGRAÇÃO DAS
DIMENSÕES DA
DOCÊNCIA**

Reconhecer e integrar as dimensões pedagógicas, políticas, éticas e estéticas no processo de ensino/aprendizagem.

11**DEFESA DA
EDUCAÇÃO TÉCNICA E
PROFISSIONALIZANTE**

Defender e ampliar a oferta de Ensino Técnico integrado ao Ensino Médio e Educação Profissionalizante para Jovens e Adultos.

12**INCENTIVO À
VERTICALIZAÇÃO
NA EDUCAÇÃO**

Incentivar e apoiar a verticalização de diferentes níveis de cursos, facilitando a transição dos(das) estudantes de um curso técnico para uma graduação.

13**PROMOÇÃO DOS
CURSOS DE
LICENCIATURA**

Fortalecer a percepção e a valorização dos cursos de licenciatura, atraindo mais estudantes e melhorando a qualidade da formação docente.

14**VALORIZAÇÃO DOS
CURSOS DE
BACHARELADO**

Assegurar que a formação acadêmica seja reconhecida, contribuindo para uma educação de qualidade e para a formação de profissionais preparados para o mundo do trabalho.

15**APOIO AOS
CURSOS
SUPERIORES DE
TECNOLOGIA**

Promover a oferta de cursos superiores de tecnologia que atendam às demandas do mundo do trabalho e preparem profissionais qualificados.

16**OFERTA DE
CURSOS FIC**

Incentivar a oferta de cursos de Formação Inicial e Continuada, proporcionando formação específica em áreas que precisam de profissionais qualificados.

17**FOCO NA
PERMANÊNCIA E
ÊXITO**

Desenvolver ações que apoiem a permanência e o sucesso dos(das) estudantes, focando em suporte acadêmico e pessoal.

18**INCENTIVO À
CRIATIVIDADE E
INOVAÇÃO**

Fomentar a criatividade e a inovação como partes centrais do currículo e das práticas educacionais.

19**RESPEITO ÀS
DECISÕES
COLEGIADAS**

Respeitar e valorizar as decisões tomadas em colegiados e outros fóruns de decisão.

20**COMPROMISSO
SOCIAL E
PROFISSIONAL**

Valorizar e apoiar os(as) profissionais da educação, reconhecendo o papel crucial no desenvolvimento dos(das) estudantes e na comunidade.

21**EDUCAÇÃO E
CIDADANIA**

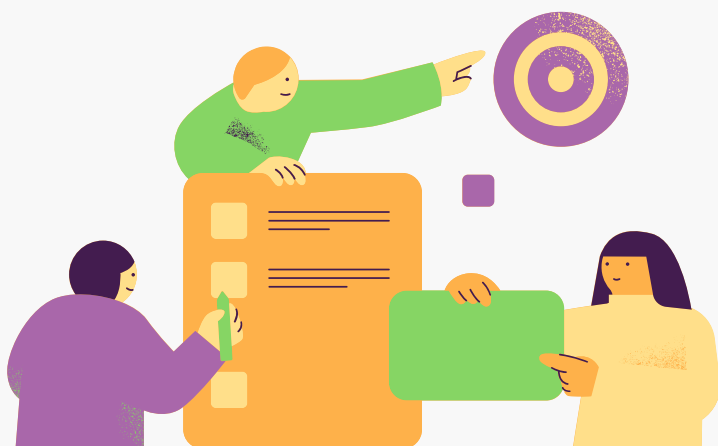
Conectar a educação escolar com o mundo do trabalho e práticas sociais, promovendo a cidadania ativa e responsável.



CAPÍTULO 3

O CAMPUS QUE QUEREMOS: UM CHAMADO À AÇÃO

- **Educação de Qualidade:** Proporcionar uma educação pública, gratuita, inclusiva e de qualidade em todos os níveis e modalidades, por meio de um ambiente educacional que promova habilidades críticas, competências emocionais e valores fundamentais, articulando ensino, pesquisa e extensão para o desenvolvimento da sociedade.
- **Formação Humana Integral:** Ser referência na oferta de uma educação que promova o desenvolvimento completo e equilibrado dos indivíduos, abrangendo não apenas aspectos intelectuais, mas também, emocionais, sociais, políticos e éticos, formando pessoas comprometidas com uma sociedade democrática e socialmente justa.



- **Educação Inclusiva:** Assegurar que todos(as) estudantes, incluindo os(as) com deficiências, necessidades específicas de ensino e aprendizagem ou de diferentes origens culturais e socioeconômicas, tenham acesso ao currículo e às oportunidades educacionais em um ambiente que respeite e valorize a diversidade, adotando uma postura combativa contra o racismo, o machismo, a LGBTfobia e outras formas de violência e exclusão.
- **Protagonismo Estudantil:** Criar um ambiente educativo onde os(as) estudantes são vistos(as) como participantes ativos(as) e essenciais no processo de aprendizagem, incentivando a autonomia, a liderança e a participação significativa no processo educativo, e permitindo a participação em decisões curriculares, escolha de temas de projetos e atividades, ou mesmo ajudando a desenvolver currículos em áreas de seu interesse,
- **Valorização dos(das) Servidores(as):** Criar um ambiente de trabalho onde os(as) servidores(as) se sintam acolhidos(as), respeitados(as) e engajados(as), agindo com uma comunicação aberta e transparente, envolvendo-os(as) nas decisões que afetam seu trabalho e suas condições, criando uma cultura de respeito e motivação e oferecendo oportunidades para o crescimento e o avanço na carreira.

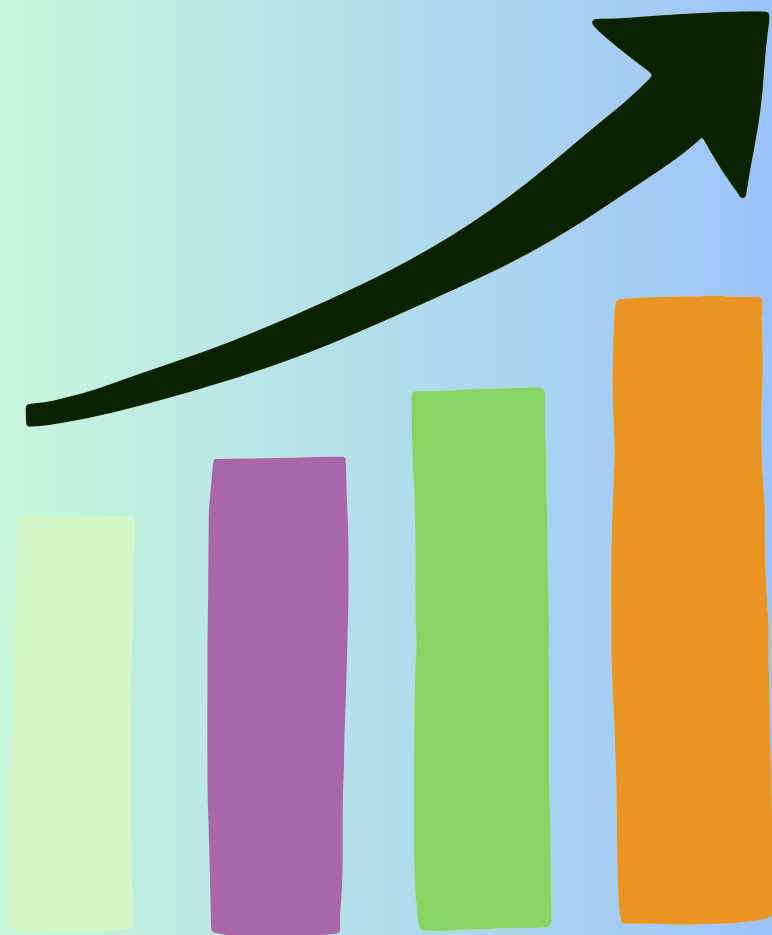
- **Reconhecimento dos(das) Colaboradores(as) Terceirizados(as):** Assegurar que os(as) colaboradores(as) se sintam valorizados(as), ouvidos(as) e integrados(as) à comunidade interna, garantindo uma parceria colaborativa e positiva, promovendo uma relação de respeito e engajamento.
- **Valorização dos(das) Egressos(as):** Valorizar e engajar egressos(as) mantendo uma rede sólida para a promoção de benefícios mútuos, reconhecendo e aproveitando as contribuições contínuas dos(as) ex-alunos(as) para a instituição, criando oportunidades para que eles(elas) permaneçam envolvidos(as), se sintam parte da comunidade e possam contribuir com seu conhecimento e experiência.
- **Sentido de Pertença dos Pais/Mães/Responsáveis:** Criar um ambiente escolar onde os pais/mães/responsáveis se sintam parte integrante da comunidade educacional, sintam-se, de fato, incluídos, conectados e tenham uma participação ativa na vida escolar de seus filhos, filhas e na comunidade educacional como um todo, por meio da construção de relacionamentos significativos e a criação de oportunidades para que se envolvam e contribuam positivamente.

- **Cooperação Interinstitucional:** Expandir a rede de parceiros que possam agregar valor e apoiar os objetivos estratégicos da instituição, implementando projetos e iniciativas conjuntas que beneficiem todas as pessoas envolvidas, pois, assim, o *campus* poderá enriquecer seus currículos, fomentar práticas sustentáveis e fortalecer os laços com a comunidade, contribuindo para um futuro mais responsável e colaborativo.



CAPÍTULO 4

EIXOS ESTRATÉGICOS E PROPOSTAS PARA A EXCELÊNCIA INSTITUCIONAL



As ações propostas, neste documento, **reafirmam nosso compromisso** em formar profissionais capacitados e aptos a enfrentar os desafios do mundo contemporâneo e em **fortalecer** ainda mais nossa instituição, tornando-a um referencial em **excelência educacional**.

Particularmente, nossas iniciativas priorizam o **protagonismo estudantil** e a promoção do **bem-estar físico e mental** de todos e todas: estudantes, servidores(as) e colaboradores(as).

Além disso, essas ações estão alinhadas ao **Plano de Desenvolvimento Institucional** do IF Sudeste MG, às diretrizes do **Plano Nacional de Educação (PNE)** e aos **Objetivos de Desenvolvimento Sustentável (ODS)**, assegurando que trabalhem para cumprir metas essenciais em **inclusão social, inovação educacional e sustentabilidade**.



Eixo 1 – Engajamento e Participação: O Protagonismo Estudantil em Destaque

- Criar **fóruns de representantes de turma** para promover a comunicação, a colaboração e a participação ativa dos(das) estudantes em suas experiências educacionais, para que discutam questões relevantes conforme suas necessidades e especificidades e as levem à Gestão para melhorar o ambiente acadêmico;
- Realizar **encontros permanentes entre estudantes e trabalhadores(as) da educação** promovendo a colaboração, o diálogo e o desenvolvimento contínuo na instituição para abordar questões acadêmicas e administrativas, compartilhar *feedback* e trabalhar juntos na construção de um ambiente educacional mais eficaz e harmonioso em sintonia com os princípios e diretrizes definidos coletivamente;
- Promover um **ambiente educacional inclusivo e democrático** estimulando os(as) estudantes a se engajarem ativamente na defesa dos direitos humanos, promovendo uma cultura de respeito, justiça e responsabilidade social, e propiciando a conscientização e a mobilização ativa contra qualquer forma de extremismo e retrocesso;

- Garantir **encontros regulares e estruturados entre os representantes de turmas, de grêmios estudantis, de centros acadêmicos, de coletivos sociais, de associações atléticas e de empresas juniores** para promover a colaboração, a comunicação eficaz e a participação ativa dos(das) estudantes na vida acadêmica e extracurricular, alinhar objetivos, discutir desafios e trabalhar juntos em projetos e iniciativas que beneficiem a comunidade acadêmica;
- Estimular e apoiar a **presença dos(das) estudantes em espaços de discussão e formação política**, bem como incentivá-los(las) a **participar de atos, manifestações e ações com a população**, e a estabelecer contato com entidades estudantis representativas, para desenvolver a consciência cívica e o engajamento social e político;
- Fortalecer a **Política de Assistência Estudantil** para garantir que todos(as) estudantes tenham acesso às oportunidades e recursos necessários para permanência e êxito acadêmico, ampliando a participação dos agentes envolvidos, englobando a gestão, docentes, técnicos administrativos, estudantes e suas famílias, a fim de criar um processo mais eficaz e inclusivo;
- Aprimorar a **licitação da cantina** para assegurar que o cardápio atenda às necessidades alimentares diversas, incluindo opções para restrições dietéticas e preferências culturais, envolvendo a comunidade escolar na definição e na avaliação das opções oferecidas;

- Realizar **ações que promovam a inclusão e a ambientação de estudantes com necessidades específicas de ensino/aprendizagem**, facilitando a integração em todos os aspectos da vida escolar, incluindo atividades sociais e extracurriculares e oferecer suporte e recursos para ajudá-los(las) a se adaptarem e se sentirem acolhidos(as);
- Implementar práticas que promovam a **superação das barreiras atitudinais** — preconceitos, estigmas, estereótipos e atitudes discriminatórias — que são obstáculos significativos à plena participação de pessoas com deficiência, grupos marginalizados e minorias na sociedade, no sentido de proporcionar um ambiente educacional mais justo, igualitário e inclusivo.
- Fortalecer as **ações de ensino** mantendo a promoção contínua dos projetos de ensino e programas de monitoria, incentivando a participação e o envolvimento dos(das) estudantes e servidores(as), e expandir as iniciativas para novos formatos de suporte, conforme a necessidade e o *feedback* recebido;
- Oferecer **educação e formação sobre questões de inclusão social, de gênero, de diversidade e etnorracial, para estudantes, servidores(as) e colaboradores(as)** e manter a promoção contínua das práticas de inclusão, garantindo que essas questões permaneçam como prioridades na vida escolar;

- Garantir a **participação dos(das) estudantes em eventos científicos, esportivos, representação estudantil, artísticos e culturais**, além de incentivar a participação em feiras e olimpíadas de conhecimento, *hackathons*, competições tecnológicas e outras por meio de suporte logístico e apoio financeiro;
- Incentivar a **criação de coordenadorias estudantis de atividades artísticas, desportivas e culturais**, oferecendo suporte institucional para o planejamento e execução de projetos, e disponibilizar espaços adequados, como auditórios, ginásios e salas, para a realização das atividades e eventos;
- Fortalecer as **associações atléticas** oferecendo suporte estruturado e recursos necessários para que os(as) estudantes desenvolvam suas habilidades esportivas, participem de competições e se envolvam em atividades físicas regulares, e apoiar a realização de torneios e ações para captação de recursos;
- Garantir **visitas artísticas e culturais a todos(as) os(as) estudantes**, proporcionando experiências práticas que complementam a teoria aprendida em sala de aula e ampliem o conhecimento cultural e artístico de modo a amadurecer e ampliar a visão de mundo dos(as) discentes.

- Criar e estimular o **trabalho com canais de comunicação escolares e mídias pedagógicas** para modernizar e enriquecer o ambiente educacional, a fim de melhorar a disseminação de informações, engajar a comunidade escolar e proporcionar experiências de aprendizado mais dinâmicas e interativas;
- Formar **comissões organizadoras compostas por estudantes e servidores(as)** para promover eventos culturais diversos, como gincana, festa junina, festival de música, apresentações de danças, entre outros, de forma a enriquecer a vida escolar, fortalecer a comunidade e criar experiências que celebram a cultura e a tradição;
- Implementar um **aplicativo móvel para estabelecer uma comunicação eficiente com mães, pais ou responsáveis** dos(das) estudantes dos cursos técnicos integrados que permita notificações, acesso a informações institucionais e comunicação direta;
- Promover **encontros e eventos que integrem a família na vida escolar**, fortalecendo a comunicação e o engajamento, para que participem do processo educacional dos(das) estudantes;



- Estabelecer **espaços seguros e acolhedores** onde os(as) estudantes possam procurar ajuda e apoio emocional, garantindo que sejam acessíveis e confortáveis, e estabelecer parcerias, como centros de saúde mental, e grupos de apoio, para fornecer serviços complementares;
- Criar e implementar **protocolos seguros e confidenciais para a denúncia de casos de assédio e violência**, garantindo que todos(as) estudantes saibam como reportar incidentes e tenham acesso ao suporte necessário, e divulgar as políticas contra assédio e violência, definindo comportamentos inaceitáveis e esclarecendo as consequências para infrações;
- Estabelecer um **canal direto de comunicação** com o Setor de Registro Acadêmico para aprimorar a forma, os processos e a emissão de documentos acadêmicos, a fim de melhorar a eficiência e a transparência no gerenciamento de registros acadêmicos, proporcionando um serviço mais ágil e acessível para estudantes e docentes.

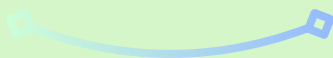


Eixo 2 - Construindo Futuros: Ensino e Currículos em Evolução

- Elaborar o **Projeto Político Pedagógico (PPP) do *campus*** a partir de uma análise detalhada do contexto local, incluindo aspectos socioeconômicos, políticos, culturais e didáticos-científicos que impactam a comunidade acadêmica, identificando as necessidades específicas do *campus*, incluindo as demandas dos(das) estudantes, os desafios enfrentados pelo corpo docente e as infraestruturas disponíveis;
- Viabilizar uma **aprendizagem significativa aos(às) estudantes com necessidades específicas de ensino/aprendizagem** considerando as demandas individuais, fornecendo recursos e apoio necessário, e garantir que a formação e o treinamento de todos(as) os(as) agentes envolvidos sejam contínuos e atualizados a medida que novas práticas e tecnologias se tornem disponíveis;
- Diminuir os **índices de evasão e retenção** nos cursos por meio da realização de estudos para entender as necessidades dos(das) estudantes, estabelecendo estruturas necessárias para a coleta de dados, realização de discussões e implementação de estratégias, incluindo formação de equipes e definição de protocolos e ações;

- Proporcionar a **discussão e implementação de métodos, técnicas e ferramentas inovadoras de ensino**, criando um centro ou laboratório de inovação didático-científica, onde docentes possam acessar recursos, testar novas ferramentas e receber suporte técnico e pedagógico;
- Incentivar a **inclusão de conteúdos relacionados às políticas de meio-ambiente, responsabilidade social e governança (environmental, social and governance - ESG)** nos Projetos Pedagógicos dos Cursos por meio da revisão dos PPC para identificar áreas onde os conteúdos ESG podem ser integrados;
- Incentivar a **inserção de projetos sociais** nos PPC, articulando ensino, pesquisa e extensão, a partir de um diagnóstico das necessidades locais, para que ofereçam experiências práticas e aplicáveis que atendam às demandas e desafios sociais;
- Estimular o **planejamento e organização de atividades extraclasse** alinhadas aos Projetos Pedagógicos dos Cursos, como visitas técnicas, palestras, feiras, projetos de extensão e práticas laboratoriais, que estejam articuladas com o conteúdo curricular e as necessidades dos(das) estudantes;

- Incentivar e apoiar a **produção de materiais didáticos-científicos, especialmente para a Educação a Distância**, e desenvolver ou utilizar uma plataforma centralizada para a publicação e compartilhamento, onde os(as) docentes possam fazer *upload* de seus materiais e acessá-los facilmente;
- Promover a articulação e **aproximação entre os projetos de ensino e as realidades sociais e culturais regionais** com vistas a fomentar a integração das atividades de ensino com as atividades de pesquisa, de extensão, e com ações voltadas ao desenvolvimento sustentável e ao fortalecimento dos arranjos produtivos, sociais e culturais;
- Incentivar a **participação efetiva da comunidade acadêmica na implementação das políticas de ensino** por meio de uma abordagem inclusiva e colaborativa garantindo que as políticas de ensino sejam desenvolvidas e avaliadas de forma democrática e eficaz, aproveitando o conhecimento e as perspectivas de toda a comunidade;
- Criar **ambientes para discussão e debates de questões relevantes à educação e ao ensino**, incentivando a participação ativa de estudantes, professores(as) e gestores(as), com vistas a manter a comunidade acadêmica atualizada sobre legislação educacional, currículos e políticas do MEC;



- Reforçar a **função dos Colegiados de Cursos e Núcleos Docentes Estruturantes**, como espaços efetivos para discussão, proposição e encaminhamento de ações de ensino, pesquisa e extensão a fim de melhorar a qualidade acadêmica, promover uma cultura de colaboração e garantir que as políticas educacionais sejam bem fundamentadas e alinhadas com as necessidades dos(das) estudantes e do corpo docente;
- Estimular a **articulação entre os(as) coordenadores(as) de curso, representantes de núcleos e todos os setores ligados ao ensino**, por meio de um comitê intersetorial, promovendo a comunicação e a colaboração entre os diferentes grupos e estabelecendo uma agenda regular de reuniões, onde serão discutidos temas relevantes, desafios enfrentados e oportunidades de colaboração;
- Promover **eventos**, potencializando-os como espaço de troca de experiências, socialização de práticas educativas inovadoras, de formação e de encontros de trabalhadores(as) da educação e estudantes, convidando especialistas e profissionais renomados para ministrar palestras e workshops, garantindo a diversidade de perspectivas e conhecimentos;
- Incentivar a **inclusão de conteúdos curriculares relacionados à pessoa com deficiência** nos PPC, por meio da criação de disciplinas voltadas para o estudo das deficiências, suas implicações sociais, psicológicas, legais e educacionais, abordando temas como os direitos das pessoas com deficiência, as políticas públicas de inclusão, acessibilidade, e a neurodiversidade.

Eixo 3 - Saberes em Movimento: Pesquisa, Inovação e Pós-graduação

- Fomentar a **pesquisa na área de educação básica integrada à educação profissional na modalidade de educação de jovens e adultos**, bem como a formação de profissionais da educação para atuação em cursos Proeja;
- Fortalecer os **cursos de pós-graduação existentes focando na qualidade educacional**, infraestrutura, parcerias e suporte ao(à) estudante, e incentivando a coleta de *feedback* de alunos(as), ex-alunos(as) e empregadores(as) sobre a eficácia dos programas para atualizar os currículos com base nas necessidades identificadas;
- Incentivar a **criação de novos cursos de pós-graduação**, explorando áreas emergentes e inovadoras, como inteligência artificial, biotecnologia e sustentabilidade, e incentivar a criação de cursos interdisciplinares que combinem diferentes áreas de conhecimento;
- Promover cursos de capacitação para servidores(as) e estudantes para o **correto uso da Plataforma Brasil**, facilitando o cadastro de projetos de pesquisa e o cumprimento de exigências éticas e normativas.

- Estimular a **participação dos técnicos-administrativos nos editais de pesquisa** promovendo cursos sobre como elaborar propostas, gestão de projetos e técnicas de pesquisa científica, e disponibilizar materiais e recursos educacionais, como guias e tutoriais, para auxiliar na elaboração de projetos de pesquisa;
- Criar **editais voltados para pesquisas aplicadas e inovadoras** focadas em projetos de sustentabilidade e fortalecimento do **arranjo produtivo local**, e pesquisas de **impacto social e cultural** por meio de parcerias com instituições locais, como prefeituras, associações comunitárias e empresas;
- Estabelecer uma **aproximação eficaz entre a pesquisa acadêmica e o mundo do trabalho** por meio de projetos articulados com o ensino e a extensão, integrando demandas sociais com atividades acadêmicas para promover soluções inovadoras e contribuir significativamente para o desenvolvimento da sociedade;
- Prospectar **parcerias com as Instituições Educacionais e seus respectivos Núcleos de Inovação Tecnológica**, para que haja uma integração voltada ao desenvolvimento tecnológico e social em articulação com os arranjos produtivos locais, a fim de criar um ecossistema de inovação que beneficia tanto as instituições envolvidas quanto a sociedade em geral;

- Viabilizar **ambiente de pesquisa e trabalho flexível, com mobiliário e layouts modulares**, que possam ser facilmente reconfigurados para diferentes atividades, como reuniões, *brainstorming* e trabalho individual, que permitam o desenvolvimento de novas ideias, estimule a colaboração entre diferentes grupos e promovam a criatividade por meio de recursos e práticas inovadoras;
- Estabelecer uma **estratégia para publicar editais que incentivem a participação da comunidade no desenvolvimento de soluções de Tecnologia da Informação e Comunicação (TIC)**, promovendo a colaboração e a inovação em projetos tecnológicos que atendam às necessidades da instituição;
- Promover a **capacitação de servidores(as) e estudantes em temas relacionados à propriedade intelectual e transferência de tecnologia**, oferecendo subsídios e recursos necessários, a fim de fortalecer a missão educacional e de pesquisa da instituição;
- Estimular a **formação de novos grupos de estudo e pesquisa**, além de fortalecer os já existentes, visando aumentar a produção científica e incentivar publicações acadêmicas, promovendo a visibilidade da instituição na comunidade científica;

- Viabilizar a publicação de artigos de servidores(as) em eventos científicos, **independentemente da participação de estudantes ou vinculação com projetos de pesquisa, ensino ou extensão**, a fim de valorizar a produção acadêmica e a expertise dos(das) colaboradores(as), e promover o conhecimento na instituição;
- Incentivar a **criação de projetos de pesquisa que utilizem e explorem tecnologias 4.0**, como inteligência artificial, Internet das Coisas (IoT), big data e automação, gerando soluções que atendam às demandas do mundo do trabalho e da sociedade.
- Aprimorar os **regulamentos, editais e procedimentos internos** ampliando as oportunidades de participação de servidores(as) e estudantes em eventos nacionais e internacionais, levando em consideração a pertinência da participação e a publicação de trabalhos científicos;
- Incrementar as **normas de incentivo à publicação de artigos** para que todos(as) os servidores(as), independentemente de sua área de atuação, tenham acesso igualitário às oportunidades de publicar e compartilhar seus conhecimentos;



- Fomentar a realização de **projetos de pesquisa interinstitucionais** em colaboração com empresas, organizações da sociedade civil e movimentos sociais, promovendo o intercâmbio de ideias e proporcionando um positivo impacto social;
- Incentivar o **desenvolvimento de projetos voltados para a produção científica de produtos educacionais inovadores**, tais como plataformas de ensino, recursos didáticos digitais, jogos educacionais, aplicativos, metodologias de ensino e outros artefatos que possam impactar positivamente o processo de ensino-aprendizagem;
- Promover cursos sobre as **normas da ABNT** (Associação Brasileira de Normas Técnicas), a fim de capacitar servidores e estudantes de diferentes áreas para garantir a qualidade e padronização de documentos técnicos, acadêmicos e científicos;
- Publicar editais para selecionar projetos de pesquisa aplicada voltados para a promoção da **Economia solidária e do Empreendedorismo social**, visando contribuir para uma transformação social profunda, promovendo o empoderamento de comunidades e o fortalecimento de práticas econômicas alternativas que, de fato, coloquem a vida, a dignidade e a solidariedade como pilares centrais.



Eixo 4 - Fortalecendo Laços: Extensão e Cooperação entre Instituições

- Fortalecer e apoiar a **integração entre ensino, pesquisa e extensão**, reforçando a indissociabilidade desses elementos como princípios constitucionais, por meio de um processo interdisciplinar que favoreça a interação transformadora entre o *campus* e a sociedade;
- Incentivar a **criação de um Observatório Local de Sustentabilidade** com foco em promover ações que abordem a emergência sanitária, a insegurança alimentar e as mudanças climáticas, visando à melhoria das condições de vida da comunidade;
- Incentivar e implementar **programas de intercâmbio nacional e internacional** para cursos técnicos, de graduação e de pós-graduação, em parceria com a reitoria, ampliando as oportunidades de formação e desenvolvimento dos(das) estudantes;
- Incentivar **ações de cooperativismo, associativismo e empreendedorismo social junto aos(às) estudantes**, promovendo a criação de novas empresas juniores e a consolidação das já existentes, criando um ambiente que estimule a inovação social;



- Incentivar a **participação efetiva da comunidade acadêmica na concepção das políticas extensionistas da instituição**, promovendo a integração das atividades de extensão com as de ensino e de pesquisa, fomentando ações voltadas ao desenvolvimento regional sustentável;
- Ampliar **parcerias com instituições sem fins lucrativos**, a fim de despertar o espírito empreendedor e cooperativista nos(nas) estudantes, criando oportunidades de aprendizado prático, *networking* e acesso a recursos, além de fortalecer a comunidade;
- Divulgar amplamente os **editais de fomento externo, como PRONATEC, MULHERES MIL, ENERJIF, PROEJA FIC, PARTIU IF entre outros**, e promover um diálogo com a comunidade sobre a adesão a essas oportunidades;
- Fomentar a **participação dos(das) servidores(as) em editais externos** para o desenvolvimento de projetos nas áreas de ensino, pesquisa, extensão e inovação, visando ao desenvolvimento de projetos inovadores, à ampliação de recursos extraorçamentários e à melhoria da qualidade das ações institucionais;
- Consolidar a **extensão nos PPC**, por meio de recursos institucionais para promover a curricularização e garantir o êxito das ações extensionistas, a fim de fortalecer o vínculo com a comunidade e contribuir para a solução de problemas locais;

- Promover a **ampliação da participação da comunidade nas atividades de extensão**, especialmente permitindo que os técnicos-administrativos tenham carga horária específica para se envolverem em projetos extensionistas, proporcionando desenvolvimento profissional e pessoal à esses trabalhadores;
- Aprimorar o **processo de solicitação de visitas técnicas** melhorando a comunicação e garantindo que todas as partes envolvidas estejam alinhadas, identificando os principais obstáculos enfrentados, incluindo prazos e formulários usados;
- Fomentar o **diálogo com os poderes públicos, associações, cooperativas, arranjos produtivos, outros campi do IF Sudeste MG e universidades**, visando estabelecer redes de relacionamento que fortaleçam a instituição e as ações extensionistas;
- Ampliar o **acesso da comunidade externa ao campus**, permitindo que conheçam os cursos e projetos institucionais, a fim de contribuir para a conscientização sobre as possibilidades de formação, além de fortalecer a imagem da instituição;
- Estabelecer um **sistema de acompanhamento de egressos(as)** que forneça informações para a melhoria dos processos pedagógicos, além de promover encontros periódicos para homenagear egressos(as) que se destacaram no mundo de trabalho;

- Organizar **eventos que reúnam os(as) egressos(as) dos diversos cursos** oferecidos pelo *campus*, promovendo o contato entre eles e a comunidade interna para fortalecer a rede de ex-alunos(as), compartilhar experiências e construir um ambiente de colaboração e apoio;
- Expandir os **recursos destinados a visitas técnicas a organizações públicas e privadas**, promovendo a interação entre o *campus* e a comunidade externa para complementar o aprendizado das disciplinas teórico-práticas dos cursos técnicos e superiores;
- Fortalecer a **Semana de Educação, Ciência, Tecnologia e Cultura (SECITEC)**, como um evento abrangente e relevante para a realização de seminários, cursos, oficinas, rodas de conversa e apresentações culturais, destacando os programas e projetos institucionais do *campus*;
- Fortalecer e apoiar as **Semanas da Graduação**, promovendo um ambiente de aprendizado e interação entre estudantes, docentes e a comunidade, com foco em atividades que enriquecem a formação acadêmica dos(das) alunos(as), estimulando seu engajamento e desenvolvimento profissional;

- Firmar **contratos, convênios e parcerias com entidades públicas e privadas** para o desenvolvimento de projetos de extensão, pesquisa, desenvolvimento e inovação, a fim de criar um ambiente de aprendizado e inovação que beneficie todos(as) os(as) envolvidos(as);
- Aproximar o **campus das Secretarias Municipais e Estaduais de Educação** para a oferta de formação continuada, a fim de potencializar recursos, conhecimentos e experiências, resultando em cursos que atendam às necessidades de ambos os lados;
- Fomentar a **criação de incubadoras tecnológicas e sociais no campus** para impulsionar a inovação, o empreendedorismo e o desenvolvimento sustentável, facilitando a colaboração entre diferentes atores da comunidade acadêmica e da externa;
- Estabelecer uma **rede de contatos com parlamentares** para obter recursos e apoio legislativo que beneficiem a infraestrutura física e as atividades acadêmicas no desenvolvimento de projetos de ensino, extensão, pesquisa e inovação;
- Fomentar a formação de atletas e equipes em diversas modalidades esportivas, promovendo a integração dos(das) estudantes e sua participação em competições locais, regionais e nacionais.



Eixo 5 - Cuidando de Quem Educa: Valorização e Atenção ao Profissional da Educação

- Apoiar e defender a **liberdade de cátedra**, assegurando um ambiente acadêmico onde os(as) docentes possam exercer suas funções com autonomia e respeito, contribuindo para a excelência do ensino, da pesquisa e da extensão, fornecendo suporte e proteção contra pressões e retaliações que possam comprometer sua liberdade acadêmica;
- Manter a adesão ao **Programa de Gestão e Desempenho (PGD)**, garantindo que a modalidade do teletrabalho seja eficaz e benéfica tanto para os(as) servidores(as) quanto para o *campus*, promovendo a satisfação, o bem-estar e a qualidade de vida dos Técnicos-administrativos, assegurando que as práticas estejam alinhadas com os objetivos e necessidades da instituição;
- Promover **momentos temáticos de integração de forma presencial para os(as) servidores(as) que estejam em teletrabalho**, com o intuito de manter fortalecido os laços de pertencimento ao *campus* Juiz de Fora, incentivando a formação de conexões significativas que contribuem para o bem-estar e a motivação de todos os técnicos-administrativos;

- Garantir aos(às) servidores(as) um **ambiente educacional seguro** por meio da criação e implementação de políticas que especifiquem procedimentos para a prevenção e gestão de incidentes, incluindo definição de violência, responsabilidades dos(das) envolvidos(as) e medidas disciplinares;
- Incentivar os(as) servidores(as) a se capacitarem, oferecendo oportunidades de **formação contínua**, fornecendo recursos adequados e promovendo um ambiente de trabalho que valoriza o desenvolvimento profissional e o bem-estar das pessoas;
- Promover uma **cultura de valorização contínua do trabalho** dos(das) professores(as), técnicos-administrativos e colaboradores(as), por meio da qual o reconhecimento e a apreciação sejam integrados às práticas diárias, celebrando as conquistas e contribuições;
- Implementar **programas para a melhoria da qualidade de vida e do desempenho funcional dos(das) servidores(as)**, em conformidade com a Lei nº 14.681, de 18 de setembro de 2023, optando por ações voltadas para promoção da saúde e bem-estar, equilíbrio entre vida pessoal e profissional, melhoria do ambiente de trabalho e desenvolvimento e crescimento profissional;



- Desenvolver e implementar um **Programa de Acolhimento e Ambientação de Novos(as) Servidores(as)**, para ajudá-los(las) a se integrarem ao *campus*, introduzindo-os(as) à cultura, a valores e às práticas da Instituição, a fim de minimizar o estresse e a ansiedade associados ao início de um novo emprego;
- Preparar o(a) **servidor(a) para a aposentadoria**, a fim de garantir uma transição suave e satisfatória para a vida pós-carreira por meio de um programa de preparação para a aposentadoria que aborde os aspectos financeiros, o planejamento emocional e psicológico, a saúde e o desenvolvimento pessoal;
- Promover **capacitação e treinamento para servidores(as) que ocupam cargos de chefia (programa de gestão sucessória)**, a fim de promover o desenvolvimento de competências de liderança, habilidades de gestão e fomentar um clima organizacional positivo e colaborativo;
- Viabilizar **espaços de convivência que permitam intervalos de descansos mais prazerosos**, afastados do ambiente de estudo e de trabalho, e pensados para a promoção da saúde e do bem-estar da comunidade acadêmica;



- Coibir e combater as **múltiplas formas de assédio e violência física ou psíquica no ambiente de trabalho**, implementando programas de treinamento para todos(as) os(as) servidores(as) e colaboradores(as), incluindo gestores(as), sobre prevenção de assédio e violência, identificação de comportamentos inadequados e procedimentos para reportar incidentes;
- Implementar uma **abordagem eficaz para a Gestão de Conflitos** para garantir um ambiente de trabalho harmonioso e produtivo por meio de uma política clara e abrangente que descreva os procedimentos para denunciar, investigar e resolver conflitos de forma construtiva;
- Proporcionar um **suporte que permita aos(às) servidores(as) se sentirem seguros(as) ao tomar decisões** dentro dos limites de suas responsabilidades, oferecendo treinamentos para chefias sobre como apoiar e orientar suas equipes efetivamente;
- Capacitar e sensibilizar **servidores(as) para atuar como acolhedores(as) e mediadores(as)** junto ao setor de Gestão de Pessoas por meio de um programa chamado **“Momento da Escuta”**, a fim de escutar atentamente as necessidades e anseios dos(das) servidores(as), e apontar caminhos de solução;



- Elaborar um **Programa de Acolhimento aos(as) servidores(as) que retornam de afastamentos**, a fim de garantir uma reintegração tranquila e bem-sucedida, minimizando o estresse e promovendo o bem-estar do(a) trabalhador(a);
- Viabilizar a **qualificação de servidores(as) em serviço**, a fim de promover o crescimento pessoal e profissional, e incentivá-los(las) a desenvolverem suas pesquisas em projetos da instituição, garantindo que o aprendizado seja aplicado diretamente ao trabalho;
- Promover **eventos artístico-culturais e esportivos para servidores(as), colaboradores(as) e seus familiares**, com o intuito de fortalecer a integração, promover o bem-estar e criar um ambiente de trabalho mais coeso e saudável;
- Construir **edital unificado para a participação de servidores(as) em eventos de ensino, pesquisa e extensão**, a fim de facilitar a participação dos(das) servidores(as) em eventos, garantindo que todas e todos tenham a oportunidade de se desenvolverem profissionalmente e contribuírem com a Instituição;
- Estimular o aumento da participação de servidores(as) em cursos de pós-graduação fornecendo suporte na preparação e submissão de documentos necessários para o afastamento e para a candidatura ao **PROAQ/IF SUDESTE MG**;



- Estabelecer uma **reserva orçamentária destinada exclusivamente para financiamento de inscrições e diárias para servidores(as)** que apresentam artigos em congressos, a fim de fomentar a pesquisa e o desenvolvimento profissional, e promover a disseminação do conhecimento;
- Desenvolver **parcerias estratégicas que ofereçam oportunidades de lazer e benefícios para servidores(as), colaboradores(as) e estudantes**, promovendo uma melhor qualidade de vida, o bem-estar e a integração da comunidade acadêmica;
- Viabilizar a **contratação de um benefício corporativo (ex.: *Gympass*)** que promova o bem-estar de servidores(as), colaboradores(as) e estudantes, melhorando a qualidade de vida e a satisfação geral dentro da instituição, a fim de reduzir o estresse e criar um ambiente de trabalho e de estudo mais saudável;
- Fortalecer as **equipes multidisciplinares de atendimento aos(às) estudantes** com foco no enfrentamento de desafios sociais contemporâneos, como ideação ao suicídio e automutilação, na depressão, na ansiedade, nas dependências químicas e em outras questões relacionadas.



- Desenvolver um **programa de formação continuada** baseado nas lacunas identificadas em rodadas de consulta e participação da comunidade acadêmica, visando atender às necessidades de desenvolvimento profissional e promover a excelência no desempenho das funções didático-científicas e administrativas;
- Estabelecer uma **política de formação continuada**, com ênfase em temas relacionados à acessibilidade para pessoas com deficiência e às necessidades educacionais específicas de ensino/aprendizagem dos(das) estudantes, visando promover um ambiente mais inclusivo e com equidade;
- Garantir uma **capacitação em PCM (*Professional Crisis Management*)** para os servidores(as), visando formar uma equipe qualificada para prevenir e gerenciar crises comportamentais, promovendo um atendimento seguro e respeitoso a pessoas autistas, com deficiência intelectual e transtornos psiquiátricos;
- Assegurar um **treinamento prático e teórico em noções básicas de primeiros socorros**, em conformidade com a Lei nº 13.722, de 4 de outubro de 2018, preparando os(as) servidores(as) para agir em situações de emergência, proporcionando um ambiente escolar mais seguro;



- Implementar a **Política Institucional de Prevenção e Combate ao Assédio e à Violência** (Resolução CONSU nº 20/2023, de 14-07-2023), visando promover um ambiente seguro, respeitoso e livre de qualquer forma de abuso;
- Estimular uma **cultura de prática de ginástica laboral**, especialmente aos(às) servidores(as) que estão em teletrabalho, por meio de vídeos e ferramentas tecnológicas de fácil acesso;
- Criar um **circuito de corrida no campus** e incluí-lo na programação de corridas da cidade visando a promoção da saúde, integração entre a comunidade acadêmica e externa, e fortalecimento da imagem institucional;
- Implementar um **programa de encontros de formação** direcionados por áreas do conhecimento ou eixos tecnológicos, com o intuito de aproximar os processos formativos das demandas específicas dos(das) docentes e promover uma formação contínua mais alinhada com suas necessidades e desafios;
- Implementar um **programa permanente de acompanhamento para servidores(as) com deficiência**, com foco em proporcionar suporte contínuo que promova o bem-estar, a inclusão, a equidade e satisfação no ambiente de trabalho.



Eixo 6 - Administração Consciente: Sustentabilidade e Integridade em Prática

- Estabelecer **planos de ações para a implantação da política institucional de integridade** (Resolução nº 29/2022, de 28-04-2022) e sustentabilidade (Resolução CONSU nº 02/2024 de 14-12-2023) que oriente as atividades de gestão, ensino, pesquisa, extensão e inovação, promovendo práticas éticas, responsáveis e sustentáveis em todas as áreas de atuação no âmbito do *campus*;
- Inserir a **agenda ESG (Environmental, Social, and Governance)** como diretrizes prioritárias na governança das ações administrativas, alinhando as posturas éticas, de sustentabilidade e responsabilidade social para promover uma administração pública mais responsável e eficaz;
- Aprimorar a **divulgação da execução orçamentária do campus** e as informações sobre ações e projetos em andamento para fortalecer a confiança da comunidade na gestão financeira e assegurar a responsabilidade na alocação de recursos;
- Manter e aprimorar **painéis e relatórios** que ofereçam informações relevantes para auxiliar no acompanhamento das ações, despesas, contratações e licitações, visando aumentar a transparência, o controle e a eficiência na gestão para tomadas de decisões.

- Apresentar e discutir de forma clara e detalhada os **recursos financeiros do *campus*** e promover um planejamento financeiro abrangente e transparente, com a participação ativa de servidores(as) e estudantes, assegurando que os recursos sejam alocados de acordo com as reais necessidades e prioridades da comunidade acadêmica;
- Desenvolver um **mapeamento de processos e competências** que alinhe as operações organizacionais com as necessidades dos(das) usuários(as), visando melhorar a eficiência e a eficácia das atividades administrativas;
- Estabelecer um **programa de reuniões temáticas por áreas administrativas** com o intuito de fomentar a discussão, promover a inovação em processos, implementar ações em conjunto com outros setores e aprimorar a tomada de decisão;
- Revisar os **processos de compras de materiais de consumo e equipamentos** identificando os pontos fortes e as dificuldades para melhoria nos processos de licitação para otimizar a eficiência, transparência e eficácia, promovendo melhores resultados e maior satisfação de todos(as) os(as) envolvidos(as);
- Facilitar e ampliar o **acesso e a utilização do Almoxarifado Virtual Nacional**, a fim de diminuir custos, desburocratizar o processo de compra de material de consumo administrativo e reduzir o espaço físico ocupado com estoque;

- Estabelecer **reserva orçamentária para a aquisição de softwares** que atendam às especificidades dos cursos e planejar a renovação de licenças e a aquisição de novos *softwares* conforme as demandas evoluam;
- Estabelecer um **diálogo eficaz com representantes de núcleo e coordenadores de curso** para identificar demandas específicas de cada curso, planejando a aquisição de equipamentos, realização de obras e capacitação dos(das) docentes para atender às necessidades acadêmicas e melhorar a qualidade do ensino;
- Agilizar o **processo de resposta da gestão do campus às demandas e solicitações de servidores(as) e estudantes**, melhorando a eficiência e a satisfação na resolução de questões acadêmicas e administrativas;
- Promover a **valorização e reconhecimento da autonomia dos departamentos, núcleos, setores administrativos e pedagógicos, e coordenações** por meio da descentralização de ações, permitindo maior flexibilidade e agilidade na tomada de decisões e execução de atividades;
- Estabelecer um **processo estruturado para garantir que as especificidades dos cursos sejam ouvidas e respeitadas** nas tomadas de decisão e na alocação de recursos institucionais, contribuindo para o sucesso acadêmico e administrativo dos cursos;



- Acompanhar o **plano de gestão de riscos do IF Sudeste MG** para identificar, analisar, avaliar e monitorar riscos, a fim de desenvolver ações estratégicas no *campus* para minimizar impactos negativos e garantir a continuidade e sucesso das operações institucionais;
- Implementar **práticas de gestão que promovam a transdisciplinaridade e a horizontalização das estruturas hierárquicas**, visando ao rompimento de barreiras e à promoção de uma colaboração mais integrada e eficaz entre diferentes áreas e níveis da instituição;
- Fomentar a **inovação da gestão administrativa no campus**, incentivando e apoiando iniciativas criativas dos(das) servidores(as) para melhorar os processos, reduzir burocracia e aumentar a eficiência administrativa, e fomentar um ambiente dinâmico e colaborativo;
- Identificar e analisar **boas práticas já realizadas no campus e em outras instituições** (*benchmarking*) para buscar inovações na gestão pública que visem à economia de recursos e à conversão de recursos institucionais em projetos escolhidos pela comunidade;
- Reduzir o **impacto ambiental dos processos desenvolvidos pelo campus**, com foco na gestão eficiente de recursos naturais e no manejo de resíduos sólidos e eletroeletrônicos, reduzindo desperdícios e promovendo práticas sustentáveis.

Eixo 7 - Transformação e Progresso: Desenvolvimento Institucional em Foco

- Apoiar e melhorar a **estrutura da Assessoria de Comunicação do *campus*** para reforçar a identidade, fortalecer a legitimidade pública, revigorar o compromisso social e promover uma cultura de prestação de contas contínua, contribuindo para uma boa governança pública;
- Criar e implementar **estratégias de comunicação e marketing inovadoras** que promovam o reconhecimento da instituição e suas ofertas junto aos públicos estratégicos, contribuindo para a captação de novos(as) estudantes e fortalecimento da imagem institucional;
- Garantir a eficácia e a transparência das **ações relacionadas ao Planejamento Institucional, Infraestrutura, Sustentabilidade e Tecnologia da Informação**, por meio da manutenção e aprimoramento das ferramentas de publicidade e comunicação;
- Implementar **ações que alinhem a atuação do *campus* aos Objetivos de Desenvolvimento Sustentável (ODS)**, estabelecidos pela ONU, promovendo uma educação comprometida com o desenvolvimento humano, econômico e sustentável;

- Apoiar e aprimorar os **estudos sobre Ambiente de Contratação Livre (ACL)**, a fim de possibilitar a migração do contrato de energia elétrica do *campus*, com o intuito de otimizar os custos e melhorar a gestão da energia;
- Apoiar e incrementar a **cultura *maker* no *campus***, definindo áreas onde estudantes, servidores e servidoras possam trabalhar juntos em projetos, promovendo a capacidade de criar, inovar e resolver problemas de forma prática;
- Criar e implementar um **Espaço Expositivo Multiuso de livre acesso** que permita a exibição de produções intelectuais, pesquisas e ações desenvolvidas pelo *campus*, além de servir como um ponto turístico para a cidade de Juiz de Fora, promovendo a interação entre a comunidade acadêmica e a sociedade;
- Dialogar de forma transparente e participativa com todos(as) os(as) servidores(as) sobre as **obras e reformas do *campus***, estabelecendo critérios para a definição de prioridades, em conformidade com a Resolução nº 03, de 10 de março de 2022, e promover a divulgação e o acompanhamento online do andamento dos projetos;
- Melhorar e padronizar os **procedimentos para o desfazimento de equipamentos eletrônicos no *campus***, garantindo a gestão adequada dos resíduos, a proteção de dados e o cumprimento das normas ambientais e de segurança;

- Fomentar **estudos e diálogo com o corpo docente** que possibilitem a reestruturação dos departamentos por áreas de conhecimento profissional e científica, visando a equidade nas decisões, eficiência operacional e desenvolvimento profissional;
- Aprimorar o **sistema de projeção de carga horária docente** envolvendo um diagnóstico cuidadoso e a criação de um ambiente colaborativo, garantindo uma distribuição mais justa e eficiente da carga horária, beneficiando tanto os(as) docentes quanto os(as) estudantes;
- Aprimorar a **segurança da informação no *campus*** para proteger dados sensíveis, assegurar a integridade dos sistemas, e garantir a continuidade das operações, prevenindo e respondendo de forma eficaz a incidentes de segurança;
- Promover uma **política para conscientizar os servidores sobre medidas seguras no uso de tecnologias** para proteger dados e garantir a integridade das informações pessoais e institucionais, promovendo uma cultura organizacional que valorize a segurança;
- Implementar e promover **ambientes de trabalho ergonomicamente corretos no *campus***, garantindo a saúde e o bem-estar dos(das) servidores(as), melhorando a eficiência e reduzindo o risco de lesões relacionadas ao trabalho;

- Melhorar a eficiência e a transparência na **disponibilização e atualização de informações no site institucional**, garantindo que o conteúdo seja relevante, acessível e atualizado regularmente para atender às necessidades da comunidade acadêmica e do público em geral;
- Melhorar a **qualidade, cobertura e segurança da rede Wi-Fi do campus**, garantindo que todos(as) os(as) usuários(as) tenham acesso confiável e eficiente à internet para suportar as atividades acadêmicas e administrativas;
- Maximizar a **eficiência e a eficácia dos laboratórios de informática do campus**, adaptando-os para diferentes tipos de atividades e necessidades dos(das) usuários(as), e garantindo que os recursos sejam utilizados de forma racional e que atendam às necessidades acadêmicas e administrativas;
- Melhorar as **condições de acessibilidade física para que todos(as) os(as) estudantes**, incluindo aqueles(aquelas) com deficiências físicas ou mobilidade reduzida, tenham acesso pleno e equitativo aos recursos e espaços da instituição;
- Estabelecer uma **Brigada de Incêndio** composta por servidores(as) e colaboradores(as) capacitados(as) para oferecer atendimento primário a emergências e combater princípios de incêndio, garantindo maior segurança e proteção no *campus*.

- Realizar um **levantamento das necessidades da instituição em relação à gestão e análise de dados**, e prospectar e implementar ferramentas que qualifiquem e estructurem os dados institucionais, promovendo uma tomada de decisão mais rápida, transparente e assertiva;
- Avaliar e atualizar os **regulamentos do *campus* para garantir que as diretrizes estejam alinhadas com as necessidades atuais e com as melhores práticas**, definindo claramente as competências e responsabilidades de cada setor e servidor(a);
- Criar um **manual de procedimentos para cada setor**, a fim de garantir que todos(as) os(as) colaboradores(as) sigam os mesmos procedimentos, aumentando a eficiência e reduzindo erros, no sentido de servir como ferramenta de treinamento para novos(as) colaboradores(as);
- Proporcionar **acessibilidade linguística nas reuniões gerais e nos eventos institucionais**, promovendo a inclusão e a participação ativa de todas e todos;
- Rever e aprimorar os **sistemas de controle de acesso e monitoramento por câmeras no *campus*** para garantir maior segurança e eficiência na gestão de entradas e saídas de trabalhadores(as), estudantes e visitantes;



- Estimular e apoiar os(as) **servidores(as) da área de tecnologia da informação na criação de aplicativos e sistemas** que melhorem a administração e o acompanhamento pedagógico, promovendo inovação e eficiência nas operações institucionais;
- Promover uma **gestão eficaz das condutas indevidas dos(as) estudantes** por meio da implementação de um sistema acessível aos(às) docentes e equipe técnico-pedagógica para o registro das ações disciplinares, conforme o REGULAMENTO DE CONDUTA DISCENTE, transformando ocorrências em dados valiosos para a tomada de decisão;
- Organizar **hackathons** para incentivar a criação de **protótipos de soluções específicas para problemas administrativos e pedagógicos**, e o fomento à inovação na educação, visando promover a colaboração, criatividade e desenvolvimento de produtos úteis e aplicáveis;
- Planejar e viabilizar a **renovação do parque tecnológico de computadores e redes de dados**, além de ampliar a rede sem fio, para melhorar a infraestrutura tecnológica da instituição, proporcionando um ambiente mais eficiente e conectado para estudantes e servidores(as);



- Aprimorar e consolidar **canais de comunicação eficazes** para promover e difundir as práticas de ciência, tecnologia, inovação e cultura realizadas no *campus*, com o objetivo de reconhecer e destacar o trabalho de estudantes e servidores;
- Realizar melhorias na **infraestrutura institucional** por meio da reavaliação e replanejamento dos espaços, com foco em ampliar as condições de convivência, lazer e acesso à prática esportiva para todos os membros da comunidade acadêmica;
- Criar um ambiente dedicado para os(as) estudantes, onde possam **esquentar sua comida e consumir suas refeições** confortavelmente, descansar entre turnos e intervalos, e facilitar a integração e organização estudantil;
- Melhorar a **infraestrutura das salas de aulas e laboratórios**, e otimizar a utilização desses espaços para atender de forma eficaz às demandas acadêmicas dos diversos cursos e projetos educacionais;
- Fortalecer o **Núcleo de Educação a Distância (NEaD)** por meio da melhoria da infraestrutura física, aquisição de equipamentos, capacitação da equipe e apoio na produção e disseminação de conteúdo, visando aprimorar a qualidade e a eficiência dos cursos e atividades a distância;



- Implantar **laboratórios interdisciplinares** para experimentação remota, permitindo a realização de experimentos e atividades educacionais que integrem diferentes áreas do conhecimento e promovam uma abordagem colaborativa e inovadora;
- Reformar a **academia de musculação** para proporcionar um ambiente que facilite a prática de exercícios físicos, promovendo a saúde física e mental, o bem-estar e a melhoria da qualidade de vida dos(das) estudantes, servidores(as) e colaboradores(as) terceirizados(as);



Palavras Finais



Silvio Fernandes
Diretor geral 2025-2029

Este Plano é o resultado de um **esforço coletivo**, de um diálogo constante e da colaboração de todas e todos vocês. Ele visa não apenas promover melhorias dentro do *campus*, mas também **fortalecer o papel da instituição** como agente de **transformação social e econômica** na região.

Espero contar com o seu apoio e voto de confiança para este pleito. Estou profundamente **comprometido** com o nosso *campus* e com a educação pública, gratuita, inclusiva e de qualidade.

Meu **compromisso** é continuar trabalhando para promover um ambiente acolhedor, harmonioso e inovador, que **valorize cada pessoa** e garanta uma educação que prepare nossos(nossas) estudantes para enfrentar os desafios do futuro.

Com minha **experiência e dedicação**, estou pronto para contribuir ainda mais para o fortalecimento e crescimento do nosso *campus*. Conto com o apoio e a colaboração de todas e todos para alcançarmos nossos objetivos e continuarmos a **construir um legado de excelência e inclusão**.

Agradeço, antecipadamente, a todas e todos pela **confiança** e pela oportunidade de contribuir para o sucesso e desenvolvimento do nosso *campus* Juiz de Fora - IF Sudeste MG. Somos **Uma Comunidade com Muitas Vozes, Somos Diversos, Somos Muitos!!!**



Sua participação é fundamental! Caso tenha dúvidas, sugestões ou propostas, por favor, entre em contato. Vamos construir, juntos, um caminho de sucesso e inovação! Sua Voz Importa! Envie suas contribuições, ideias e sugestões para:

- Formulário:
<https://forms.gle/CBfErudcw6WLV6UV6>
- E-mail:
somosdiversossomosmuitos@gmail.com
- Página no Instagram: [@prof_silvinho](https://www.instagram.com/prof_silvinho)
- WhatsApp: (32) 98719-0304

Endereço para acessar o Currículo Lattes:
<https://lattes.cnpq.br/7776597854407796>



Silvio Fernandes
Diretor geral 2025-2029

Acompanhe Minhas Redes e
Compartilhe Suas Ideias!

Instagram: [@prof_silvinho](https://www.instagram.com/prof_silvinho)

Facebook: Silvinho Tati