

**PROGRAMA DE TRABALHO
2025 - 2029**

SOMOS DIVERSOS! SOMOS MUITOS!



**MÚLTIPLAS VOZES, UMA
COMUNIDADE**

SILVINHO

**DIRETOR
GERAL**

CAMPUS JUIZ DE FORA



SUMÁRIO

Quem eu sou	3
Mensagem de Compromisso e Esperança.....	4
1 - Diretrizes:	
1.1 Valores Fundamentais para uma Instituição de Ensino.....	5
1.1 Essência da Gestão - Princípios e objetivos Nortecedores.....	7
2 - Principais Ações	
Eixos Estratégicos e Propostas para a Excelência Institucional.....	11
Considerações Finais: Unindo Forças para um Novo Amanhã.....	22



Silvío Fernandes
Diretor geral 2025-2029

QUEM EU SOU

Olá, sou o **Silvio Anderson Toledo Fernandes**, casado há 20 anos com Tatiane e pai de três filhas: Gabriela, Rafaela e Isabela. **Ex-aluno do curso Técnico em Metalurgia do campus Juiz de Fora**, formei em 1997 e iniciei minha carreira como Técnico na Belgo Mineira (atual Arcelor Mittal), aplicando e expandindo os conhecimentos adquiridos, fortalecendo tanto minha trajetória profissional quanto pessoal.

Sou Graduado em Educação Física e Nutrição, com especialização e mestrado na área de saúde e qualidade de vida, sou **professor EBTT no IF Sudeste MG desde 2010**. Minha atuação destaca-se pela coordenação de projetos de extensão que integram saúde, esporte e educação, promovendo benefícios para a comunidade. **Com orgulho e compromisso, busco contribuir para o fortalecimento e modernização do campus, sempre focado no bem-estar de estudantes, servidores(as) e colaboradores(as).**

Com **14 anos de atuação no IF Sudeste MG**, exerci funções de gestão como **Coordenador de Curso, Diretor de Desenvolvimento Institucional e Diretor de Ensino no campus Juiz de Fora**. Atualmente, lidero a **Diretoria de Ensino da Pró-Reitoria de Ensino** e sou substituto legal do Pró-Reitor. Ainda, sou Conselheiro titular do CEPE desde 2013, e também, presidi a Comissão responsável por planejar o retorno seguro às atividades educacionais durante a pandemia de Covid-19, enfrentando esse grande desafio com compromisso e dedicação.



MENSAGEM DE COMPROMISSO E ESPERANÇA



Caríssimos(as) servidores(as), estudantes, colaboradores(as), egressos(as), familiares e amigos do campus Juiz de Fora - IF Sudeste MG.

É com alegria e responsabilidade que me candidato a **Diretor Geral do campus**. Este plano de gestão surge em um momento de desafios institucionais, como restrições orçamentárias e a evasão escolar, propondo ações que enfrentem esses problemas e fortaleçam nossa identidade institucional.

Sou **educador e egresso orgulhoso deste campus**. Meu compromisso é com a educação pública, gratuita, inclusiva e de qualidade, e minha gestão será pautada por **diálogo constante, acolhimento e transparência**.

- **Compromisso com a Educação e Inclusão**

Pretendo garantir uma educação de alta qualidade, inclusiva e humanizada, buscando **aumento de investimentos junto à reitoria e parlamentares**.

- **Cultivo de um Ambiente Acolhedor**

Nosso campus será um ambiente seguro, acolhedor e que inspire pertencimento.

- **Respeito aos Direitos Humanos e Promoção da Cidadania**

Lutaremos pela igualdade de oportunidades, promovendo uma educação que respeite os direitos de todas as pessoas, sem exceção.

- **Juntos, Somos Mais Fortes**

Somos educadores(as), estudantes, servidores(as) e cidadãos(ãs), unidos por uma educação inclusiva e transformadora.

Atenciosamente,

Silvio Anderson Toledo Fernandes (Silvinho)



1- DIRETRIZES

1.1 VALORES FUNDAMENTAIS PARA UMA INSTITUIÇÃO DE ENSINO

Valorizo o **respeito**, a **responsabilidade** e a **inclusão** como pilares para um ambiente educacional positivo e transformador, integrando esses princípios às práticas e políticas institucionais. Sendo assim, são valores fundamentais para mim:

- **Comprometimento:** Dedicção às metas institucionais com lealdade e excelência, incentivando estudantes, servidores(as) e colaboradores(as) a cumprirem a missão e os objetivos do IF Sudeste MG.
- **Altruísmo:** Atitude de apoio ao bem-estar coletivo, promovendo solidariedade e suporte mútuo na comunidade acadêmica.
- **Honestidade:** Práticas éticas e transparentes em todas as ações, com foco no bem-estar e na integridade institucional.
- **Responsabilidade:** Fomento à autonomia e à tomada de decisões conscientes, assumindo ações e suas consequências com responsabilidade.
- **Empatia:** Compreensão e apoio às necessidades emocionais e sociais da comunidade, por meio de políticas inclusivas e compassivas.
- **Transparência:** Comunicação clara e aberta, garantindo acesso às informações e decisões para toda a comunidade acadêmica.
- **Fraternidade:** Espírito de cooperação e respeito, fortalecendo relações positivas por meio de projetos e atividades colaborativa.

- **Justiça:** Garantir equidade e imparcialidade, implementando políticas que assegurem tratamento justo para todos(as) na Instituição.
- **Resiliência:** Enfrentar desafios com determinação, incentivando persistência e superação por meio de apoio e recursos.
- **Respeito:** Promover dignidade e valorização das diferenças, assegurando um ambiente de respeito mútuo e inclusão.
- **Humildade:** Agir com modéstia e abertura para aprender, reconhecendo limitações e valorizando contribuições alheias.
- **Sustentabilidade:** Implementar práticas e políticas que promovam o desenvolvimento ambiental, social e econômico responsável.
- **Integridade:** Agir de forma ética e coerente, garantindo que decisões e ações reflitam os princípios institucionais.



1.2 ESSÊNCIA DA GESTÃO:



Princípios e objetivos norteadores

01 FOCO NO DIÁLOGO E ACOLHIMENTO

Promover um ambiente onde todos(as) se sintam ouvidos(as) e respeitados(as), criando espaços para discussões abertas e construção conjunta.

02 VALORIZAÇÃO DA DIVERSIDADE E PROMOÇÃO DA JUSTIÇA SOCIAL

Implementar políticas e práticas que reconheçam e valorizem a diversidade étnica, social e de gênero, garantindo que todas e todos tenham acesso igualitário e justo.

03 COMBATE ÀS DESIGUALDADES

Desenvolver estratégias específicas para enfrentar as desigualdades educacionais, focando em ações que atendam às necessidades de diferentes grupos sociais.

04 GESTÃO DEMOCRÁTICA

Estabelecer processos de gestão baseados na colaboração, transparência e participação de todas as pessoas envolvidas com a Instituição.

05**COMUNICAÇÃO
ABERTA**

Manter canais de comunicação claros e acessíveis com a sociedade, especialmente, com representantes sindicais e estudantis, para garantir que suas vozes sejam ouvidas e consideradas.

06**VALORIZAÇÃO DO
PLURALISMO DE
IDEIAS**

Promover um ambiente onde diferentes ideias e abordagens pedagógicas possam coexistir e serem debatidas de maneira construtiva.

07**RESPEITO À
LIBERDADE DE
CÁTEDRA**

Garantir que os(as) docentes tenham a liberdade de ensinar de acordo com suas expertises e convicções acadêmicas.

08**FOCO NA
FORMAÇÃO
OMNILATERAL**

Integrar trabalho, cultura, ciência e tecnologia na educação para uma formação completa e conectada com o mundo do trabalho.

09**APOIO À PESQUISA
E EXTENSÃO**

Envolver a pesquisa e a extensão como componentes essenciais da prática pedagógica, enriquecendo a formação acadêmica e profissional.

10**INTEGRAÇÃO DAS
DIMENSÕES DA
DOCÊNCIA**

Reconhecer e integrar as dimensões pedagógicas, políticas, éticas e estéticas no processo de ensino/aprendizagem.

11**DEFESA DA
EDUCAÇÃO TÉCNICA E
PROFISSIONALIZANTE**

Defender e ampliar a oferta de Ensino Técnico integrado ao Ensino Médio e Educação Profissionalizante para Jovens e Adultos.

12**INCENTIVO À
VERTICALIZAÇÃO
NA EDUCAÇÃO**

Incentivar e apoiar a verticalização de diferentes níveis de cursos, facilitando a transição dos(das) estudantes de um curso técnico para uma graduação.

13**PROMOÇÃO DOS
CURSOS DE
LICENCIATURA**

Fortalecer a percepção e a valorização dos cursos de licenciatura, atraindo mais estudantes e melhorando a qualidade da formação docente.

14**VALORIZAÇÃO DOS
CURSOS DE
BACHARELADO**

Assegurar que a formação em bacharelado prepare o profissional para atuar nos mais diversos segmentos do mundo do trabalho.

15**APOIO AOS
CURSOS
SUPERIORES DE
TECNOLOGIA**

Promover a oferta de cursos superiores de tecnologia que atendam às demandas do mundo do trabalho e preparem profissionais qualificados.

16**OFERTA DE
CURSOS FIC**

Incentivar a oferta de cursos de Formação Inicial e Continuada, proporcionando formação específica em áreas que precisam de profissionais qualificados.

17**FOCO NA
PERMANÊNCIA E
ÊXITO**

Desenvolver ações que apoiem a permanência e o sucesso dos(das) estudantes, focando em suporte acadêmico e pessoal.

18**INCENTIVO À
CRIATIVIDADE E
INOVAÇÃO**

Fomentar a criatividade e a inovação como partes centrais do currículo e das práticas educacionais.

19**RESPEITO ÀS
DECISÕES
COLEGIADAS**

Respeitar e valorizar as decisões tomadas em colegiados e outros fóruns de decisão.

20**COMPROMISSO
SOCIAL E
PROFISSIONAL**

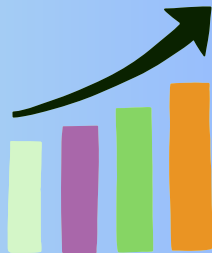
Valorizar e apoiar os(as) profissionais da educação, reconhecendo o papel crucial no desenvolvimento dos(das) estudantes e na comunidade.

21**EDUCAÇÃO E
CIDADANIA**

Conectar a educação escolar com o mundo do trabalho e as práticas sociais, promovendo a cidadania ativa e responsável.



2 - PRINCIPAIS AÇÕES



As ações propostas reforçam o compromisso em formar profissionais capacitados e fortalecer a Instituição, com foco no protagonismo estudantil e no bem-estar de toda a comunidade acadêmica.

Estão alinhadas ao Plano de Desenvolvimento Institucional, ao Plano Nacional de Educação e aos Objetivos de Desenvolvimento Sustentável, visando inclusão, inovação e sustentabilidade

Eixo 1 - Engajamento e Participação: O Protagonismo Estudantil em Destaque

- **Criar fóruns de representantes de turma** para fomentar a comunicação e participação estudantil, discutindo questões relevantes com a Gestão;
- **Realizar encontros entre estudantes e trabalhadores(as)** para promover colaboração, diálogo e desenvolvimento contínuo, criando um ambiente educacional inclusivo, democrático e comprometido com os direitos humanos e responsabilidade social;
- **Garantir encontros regulares entre representantes estudantis e grupos acadêmicos** para promover colaboração, comunicação eficaz e participação ativa na vida acadêmica e extracurricular;
- Estimular o engajamento político e social dos(as) estudantes;
- Fortalecer a Política de Assistência Estudantil para garantir sucesso acadêmico;
- Aprimorar a licitação para a contratação de serviços para a cantina, garantindo opções alimentares inclusivas e atendendo às necessidades da comunidade escolar;

- **Garantir a participação dos(as) estudantes em eventos científicos, culturais e esportivos**, com suporte logístico e financeiro;
- **Incentivar a criação de coordenadorias estudantis e fortalecer as associações atléticas**, oferecendo recursos e apoio para o desenvolvimento de habilidades e organização de eventos;
- Promover **visitas culturais e artísticas** para ampliar a visão de mundo e complementar o aprendizado acadêmico dos(as) estudantes.
- Realizar ações para **promover a inclusão de estudantes com necessidades específicas**, oferecendo suporte para sua integração e adaptação;
- Implementar **práticas para superar barreiras atitudinais** e garantir um ambiente educacional justo e inclusivo;
- **Fortalecer projetos de ensino e monitoria**, expandindo as iniciativas conforme a necessidade;
- Oferecer **formação sobre inclusão social, gênero, diversidade e questões étnico-raciais**, mantendo essas práticas como prioridades na vida escolar;
- Criar **canais de comunicação e mídias pedagógicas** para modernizar e enriquecer o ambiente educacional, engajando a comunidade escolar de forma dinâmica;
- **Formar comissões** organizadoras para promover eventos culturais, fortalecendo a comunidade e celebrando tradições;
- Implementar **um aplicativo móvel para comunicação** eficiente com responsáveis dos(as) estudantes e promover eventos que integrem as famílias no processo educacional;
- Estabelecer **espaços seguros para apoio emocional** aos(as) estudantes, com parcerias em saúde mental e grupos de apoio;
- Criar **protocolos seguros e confidenciais para denúncias** de assédio e violência, garantindo suporte adequado e divulgando políticas claras;
- Implementar **um canal direto com o Setor de Registro Acadêmico** para aprimorar processos e emissão de documentos, tornando o serviço mais ágil e acessível.

Eixo 2 - Construindo Futuros: Ensino e Currículos em Evolução

- Elaborar o **Projeto Político Pedagógico (PPP)** do campus a partir de uma **análise contextual detalhada**, identificando necessidades dos(as) estudantes e os desafios do corpo docente;
- Viabilizar uma **aprendizagem significativa para estudantes com necessidades específicas**, fornecendo recursos adequados e promovendo formação contínua dos agentes envolvidos;
- **Reduzir evasão e retenção** por meio de estudos para entender as necessidades dos(as) estudantes, criando estruturas para coleta de dados e implementando estratégias ;
- Proporcionar a discussão e implementação de **métodos inovadores de ensino**, criando um centro de inovação didático-científica;
- Incluir **conteúdos sobre ESG nos Projetos Pedagógicos dos Cursos**, integrando-os às práticas pedagógicas;
- Incentivar a inserção de **projetos sociais nos PPC**, articulando ensino, pesquisa e extensão, com foco nas demandas locais;
- Estimular **atividades extraclasse alinhadas aos PPC**, como visitas técnicas, palestras e projetos de extensão, integradas ao conteúdo curricular e às necessidades dos(as) estudantes;
- Reforçar a **função dos Colegiados de Cursos e Núcleos Docentes Estruturantes** para aprimorar a qualidade acadêmica e garantir políticas educacionais alinhadas às necessidades dos(as) estudantes e docentes;
- Estimular a **articulação entre coordenadores(as), núcleos e setores do ensino** por meio de comitês intersetoriais, promovendo colaboração e comunicação contínua;
- Potencializar **eventos para a troca de experiências e socialização de práticas educativas inovadoras**, com a presença de especialistas;
- Incentivar a **inclusão de conteúdos curriculares sobre deficiência nos PPC**, criando disciplinas sobre direitos, políticas públicas e neurodiversidade.

Eixo 3 - Saberes em Movimento: Pesquisa, Inovação e Pós-graduação

- Fomentar a **pesquisa na educação básica integrada à educação profissional para jovens e adultos**, além da formação de profissionais para cursos Proeja;
- Fortalecer os **cursos de pós-graduação, focando em qualidade educacional, infraestrutura e parcerias**, e atualizar currículos com base no feedback de alunos(as) e empregadores(as);
- Incentivar a **criação de novos cursos de pós-graduação em áreas emergentes** como inteligência artificial, biotecnologia e sustentabilidade, além de cursos interdisciplinares;
- Promover **capacitação para servidores(as) e estudantes no uso da Plataforma Brasil** para facilitar o cadastro de projetos de pesquisa e atender exigências éticas;
- Estimular a **participação dos técnicos-administrativos em editais de pesquisa**, oferecendo cursos sobre elaboração de propostas, gestão de projetos e técnicas de pesquisa;
- **Criar editais focados em pesquisas de sustentabilidade**, fortalecimento do arranjo produtivo local e impacto social, em parceria com instituições locais;
- Estabelecer uma **aproximação eficaz entre a pesquisa acadêmica e o mundo do trabalho**, integrando demandas sociais com atividades acadêmicas;
- Prospectar **parcerias com instituições educacionais e seus Núcleos de Inovação Tecnológica**.
- Viabilizar um **ambiente de pesquisa e trabalho flexível**, com mobiliário e layouts modulares, para estimular a criatividade, colaboração e inovação;
- Promover a **capacitação em propriedade intelectual e transferência de tecnologia** para servidores(as) e estudantes, reforçando a missão educacional e de pesquisa;
- Estimular e fortalecer **grupos de estudo e pesquisa** para aumentar a produção científica e promover a visibilidade acadêmica da instituição.

- Viabilizar a **publicação de artigos de servidores(as) em eventos científicos**, valorizando sua produção acadêmica e expertise;
- Incentivar projetos de **pesquisa que explorem tecnologias 4.0, como IA, IoT, big data e automação**, para gerar soluções inovadoras;
- **Aprimorar regulamentos, editais e procedimentos internos** para ampliar as oportunidades de participação em eventos científicos;
- Incrementar **normas de incentivo à publicação de artigos**, garantindo acesso igualitário para todos(as) servidores(as) de diferentes áreas;
- Fomentar **projetos de pesquisa interinstitucionais** em colaboração com empresas, organizações sociais e movimentos, gerando impacto social positivo;
- Incentivar o desenvolvimento de **produtos educacionais inovadores**, como plataformas de ensino e recursos digitais, que melhorem o processo de ensino-aprendizagem;
- Promover **cursos sobre as normas da ABNT** para capacitar servidores e estudantes na padronização de documentos acadêmicos e científicos;
- Publicar **editais para selecionar projetos de pesquisa aplicada voltados à Economia Solidária e Empreendedorismo Social**, empoderando comunidades e promovendo práticas econômicas alternativas sustentáveis.

Eixo 4 - Fortalecendo Laços: Extensão e Cooperação entre Instituições

- Fortalecer a **integração entre ensino, pesquisa e extensão**, promovendo um processo interdisciplinar que favoreça a interação transformadora entre o campus e a sociedade;
- Criar um Observatório Local de Sustentabilidade, com foco em emergência sanitária, insegurança alimentar e mudanças climáticas, para **melhorar as condições de vida da comunidade**;
- Implementar **programas de intercâmbio nacional e internacional** para estudantes de cursos técnicos, graduação e pós-graduação, ampliando suas oportunidades de formação;

- Estimular **ações de cooperativismo, associativismo e empreendedorismo social**, promovendo a criação e fortalecimento de empresas juniores, impulsionando a inovação social;
- Incentivar a participação ativa da comunidade acadêmica na concepção das políticas extensionistas, integrando atividades de ensino, pesquisa e extensão voltadas ao desenvolvimento regional sustentável;
- Ampliar **parcerias com instituições sem fins lucrativos**, estimulando o espírito empreendedor e cooperativista nos estudantes, e criando oportunidades práticas de aprendizado e networking;
- **Divulgar amplamente editais de fomento externo, como PRONATEC, MULHERES MIL**, e outros, promovendo um diálogo com a comunidade sobre adesão a essas oportunidades;
- Fomentar a **participação de servidores em editais externos**, visando à inovação, ampliação de recursos e melhoria das ações institucionais;
- Consolidar a **extensão nos PPC**, promovendo a curricularização e fortalecendo o vínculo com a comunidade para a resolução de problemas locais.
- Ampliar a **participação da comunidade nas atividades de extensão**, incluindo técnicos-administrativos, e aprimorar o processo de solicitação de visitas técnicas;
- Fomentar **parcerias com poderes públicos e instituições** para fortalecer ações extensionistas, ampliar o acesso da comunidade ao campus e estabelecer um **sistema de acompanhamento de egressos** para melhorar os processos pedagógicos e homenagear os que se destacaram no mercado de trabalho;
- Organizar eventos de **integração entre egressos e a comunidade interna**, promovendo a colaboração e o fortalecimento da rede de ex-alunos;
- Expandir os recursos para visitas técnicas, ampliando a interação com a comunidade externa;
- **Fortalecer a SECITEC** e as Semanas da Graduação, com seminários, oficinas e apresentações culturais que enriquecem a formação acadêmica e estimulam o engajamento profissional dos(as) estudantes;



- Fomentar a **criação de incubadoras tecnológicas e sociais** para impulsionar a inovação e o empreendedorismo;
- Estabelecer uma **rede de contatos com parlamentares** para obter recursos e apoio legislativo para a infraestrutura e atividades acadêmicas;
- Incentivar a formação de atletas e equipes esportivas, promovendo a integração e participação em competições.

Eixo 5 - Cuidando de Quem Educa: Valorização e Atenção ao Profissional da Educação

- Apoiar a **liberdade de cátedra**, garantindo que docentes possam atuar com autonomia e respeito, sem pressões ou retaliações;
- Manter a **adesão ao Programa de Gestão e Desempenho (PGD)**, promovendo o teletrabalho de forma eficaz e benéfica para os servidores, com foco no bem-estar e na qualidade de vida dos técnicos-administrativos;
- Organizar **momentos presenciais de integração para servidores, em especial, para os que estão em teletrabalho**, fortalecendo o vínculo com o campus e promovendo o bem-estar e a motivação;
- Garantir **um ambiente seguro para os servidores**, com políticas claras para prevenção e gestão de incidentes, incluindo definição de violência, responsabilidades e medidas disciplinares;
- Oferecer **oportunidades de formação contínua** e recursos adequados, promovendo o desenvolvimento profissional e o bem-estar;
- **Valorizar o trabalho de professores, técnicos-administrativos e colaboradores**, celebrando suas conquistas e contribuições;
- Implementar programas focados na melhoria da qualidade de vida e desempenho dos servidores, conforme a Lei nº 14.681/2023, com ações voltadas para a promoção da saúde, bem-estar e equilíbrio entre vida pessoal e profissional;
- Criar um **programa de acolhimento** para novos servidores, preparando-os para a adaptação ao campus;
- Oferecer apoio para a transição à aposentadoria, abordando aspectos financeiros e emocionais;



- Promover **capacitação de líderes** para fortalecer habilidades de gestão e fomentar um ambiente colaborativo;
- Estabelecer **espaços de convivência** que promovam o bem-estar da comunidade acadêmica durante os intervalos;
- Implementar **treinamentos sobre prevenção de assédio e violência**;
- Criar uma política de **Gestão de Conflitos** e capacitar chefias para orientar suas equipes;
- Estabelecer o programa "**Momento da Escuta**" para acolher e mediar as necessidades dos servidores;
- Criar um programa de **acolhimento para servidores(as) que retornam de afastamento**, promovendo uma reintegração tranquila;
- Incentivar a qualificação contínua e a participação em projetos institucionais;
- **Organizar eventos culturais e esportivos** para fortalecer a integração e o bem-estar;
- **Unificar editais** para facilitar a participação de servidores(as) em eventos acadêmicos;
- Apoiar a participação em pós-graduação, oferecendo suporte para candidaturas ao PROAQ;
- Criar uma **reserva orçamentária para financiar inscrições e diárias de servidores(as) em congressos**, promovendo a pesquisa e o desenvolvimento profissional;
- Estabelecer **parcerias para oferecer benefícios de lazer e melhorar a qualidade de vida da comunidade acadêmica**;
- Implementar um **benefício corporativo** (ex.: Gympass) para promover o bem-estar de todos;
- Fortalecer equipes multidisciplinares de apoio aos estudantes, focando em questões de saúde mental e desafios sociais contemporâneos;
- Desenvolver **programas de formação continuada** para aprimorar o desempenho acadêmico e administrativo, com foco em acessibilidade e gestão de crises;
- **Garantir capacitação em PCM (Formação Profissional para o Gerenciamento de Crises), primeiros socorros, combate à incêndio e evacuação**, promovendo um ambiente inclusivo e seguro.

Eixo 6 - Administração Consciente: Sustentabilidade e Integridade em Prática

- Implementar as **políticas de integridade e sustentabilidade**, promovendo práticas éticas e responsáveis nas atividades do campus;
- Incorporar a agenda ESG na governança administrativa e aprimorar a transparência financeira, com divulgação clara sobre execução orçamentária, ações e projetos, visando fortalecer a confiança e eficiência na gestão;
- Promover um **planejamento financeiro transparente e participativo**, com envolvimento de servidores(as) e estudantes na alocação de recursos;
- Desenvolver um **mapeamento de processos administrativos** para aumentar eficiência e eficácia, revisar compras e licitações para otimizar resultados e **facilitar o acesso ao Almoxarifado Virtual Nacional**, reduzindo custos e burocracia;
- Estabelecer uma **reserva orçamentária para aquisição e renovação de softwares**, atendendo às demandas dos cursos;
- Promover **diálogo entre coordenações e gestão** para identificar necessidades de equipamentos, obras e capacitação docente;
- **Agilizar respostas às solicitações de servidores(as) e estudantes**, descentralizando ações para maior autonomia e flexibilidade nas decisões;
- Garantir que as **especificidades dos cursos sejam consideradas** na alocação de recursos, visando o sucesso acadêmico e administrativo;
- **Acompanhar o plano de gestão de riscos do IF Sudeste MG** para identificar, analisar e mitigar impactos negativos;
- Promover **práticas transdisciplinares e colaboração entre áreas** para romper barreiras e aumentar eficiência;
- Incentivar **boas práticas de gestão** para economia de recursos e sustentabilidade ambiental, além de apoiar iniciativas criativas dos servidores(as) para melhorar processos.

Eixo 7 - Transformação e Progresso: Desenvolvimento Institucional em Foco

- Apoiar a Assessoria de Comunicação, reforçando sua estrutura para fortalecer a identidade institucional e promover transparência, contribuindo para uma governança pública eficaz;

- Desenvolver **estratégias de comunicação e marketing** para promover a imagem institucional e atrair novos(as) estudantes, garantindo transparência nas áreas de Planejamento Institucional, Infraestrutura, Sustentabilidade e TI;
- Alinhar as ações do campus aos **Objetivos de Desenvolvimento Sustentável (ODS)**, promovendo uma educação integrada ao desenvolvimento sustentável;
- Apoiar a **migração do contrato de energia elétrica para o Ambiente de Contratação Livre (ACL)** visando otimizar custos;
- Fomentar a **cultura maker no campus** com áreas de criação colaborativa, e implementar um **Espaço Expositivo Multiuso** para promover a interação acadêmica e comunitária;
- **Dialogar com servidores sobre obras e reformas**, e aprimorar os processos de **descarte de equipamentos eletrônicos**, assegurando a gestão adequada de resíduos e proteção de dados;
- Fomentar a **reestruturação dos departamentos por áreas de conhecimento**, promovendo equidade e eficiência;
- **Melhorar o sistema de projeção de carga horária docente** para uma distribuição mais justa e colaborativa do trabalho;
- Aprimorar a **segurança da informação no campus**, protegendo dados e sistemas, e implementando políticas de conscientização sobre segurança digital;
- Criar **ambientes de trabalho ergonomicamente corretos**, priorizando a saúde e o bem-estar dos servidores;
- Melhorar a **transparência e a atualização do site institucional**, garantindo acesso à informação relevante e acessível;
- **Otimizar a rede Wi-Fi do campus** para maior cobertura e confiabilidade;
- Maximizar a **eficiência dos laboratórios de informática**, atendendo às necessidades acadêmicas e administrativas;
- Garantir **acessibilidade física plena para estudantes com deficiência ou mobilidade reduzida**;
- Criar uma **Brigada de Incêndio** capacitada para emergências e combate a incêndios, reforçando a segurança no campus;
- Implantar **ferramentas de gestão de dados** para melhorar a tomada de decisões e atualizar regulamentos do campus;
- Criar **manuals de procedimentos** para padronizar e treinar colaboradores(as);
- Garantir **acessibilidade linguística** em reuniões e eventos e melhorar **sistemas de controle de acesso e segurança no campus**.

- Estimular a **criação de aplicativos e sistemas pela equipe de TI**, docentes e estudantes para melhorar a administração e o acompanhamento pedagógico;
- Implementar um **sistema acessível para registrar condutas indevidas dos(as) estudantes**, gerando dados úteis para decisões;
- Organizar **hackathons** para promover inovação e soluções para problemas administrativos e pedagógicos;
- **Renovar o parque tecnológico** e ampliar a rede **sem fio** para otimizar a infraestrutura tecnológica da instituição;
- **Aprimorar canais de comunicação** para divulgar as práticas de ciência, tecnologia, inovação e cultura, destacando o trabalho de estudantes e servidores;
- **Replanejar a infraestrutura institucional**, ampliando espaços de convivência, lazer e acesso ao esporte;
- Criar um **ambiente para refeições e descanso dos estudantes**, promovendo integração;
- **Melhorar as salas de aula e laboratórios** para atender às demandas acadêmicas;
- **Fortalecer o Núcleo de Educação a Distância (NEaD)**, investindo em infraestrutura, equipamentos, capacitação e apoio à produção de conteúdo;
- Implantar **laboratórios interdisciplinares para experimentação remota**, promovendo a integração de diferentes áreas do conhecimento e abordagens colaborativas;
- **Reformar a academia de musculação** para oferecer um ambiente propício à prática de exercícios físicos, visando o bem-estar, saúde física e mental de estudantes, servidores(as) e colaboradores(as) terceirizados(as).





Considerações Finais



Silvío Fernandes
Diretor geral 2025-2029

Este Plano é o resultado de um **esforço coletivo**, de um diálogo constante e da colaboração de todas e todos vocês. Ele visa não apenas promover melhorias dentro do *campus*, mas também **fortalecer o papel da instituição** como agente de **transformação social e econômica** na região.

Espero contar com o seu apoio e voto de confiança para este pleito. Estou profundamente **comprometido** com o nosso *campus* e com a educação pública, gratuita, inclusiva e de qualidade.

Meu compromisso é continuar trabalhando para promover um ambiente acolhedor, harmonioso e inovador, que valorize cada pessoa e garanta uma educação que prepare nossos(nossas) estudantes para enfrentar os desafios do futuro.

Com minha **experiência e dedicação**, estou pronto para contribuir ainda mais para o fortalecimento e crescimento do nosso *campus*. Conto com o apoio e a colaboração de todas e todos para alcançarmos nossos objetivos e continuarmos a **construir um legado de excelência e inclusão**.

Agradeço, antecipadamente, a todas e todos pela **confiança** e pela oportunidade de contribuir para o sucesso e desenvolvimento do nosso *campus* Juiz de Fora - IF Sudeste MG. Somos **Uma Comunidade com Muitas Vozes**, Somos **Diversos**, Somos **Muitos!!!**



Silvio Fernandes
Diretor geral 2025-2029



Sua participação é fundamental! Caso tenha dúvidas, sugestões ou propostas, por favor, entre em contato. Vamos construir, juntos, um caminho de sucesso e inovação! Sua Voz Importa! Envie suas contribuições, ideias e sugestões para:

- Formulário:
<https://forms.gle/CBfErudcw6WLV6UV6>
- E-mail:
somosdiversossomosmuitos@gmail.com
- Instagram: [@prof_silvinho](https://www.instagram.com/prof_silvinho)
- WhatsApp: (32) 98719-0304

Endereço para acessar o Currículo Lattes:
<https://lattes.cnpq.br/7776597854407796>



Silvio Fernandes

Diretor geral 2025-2029

Acompanhe Minhas Redes e
Compartilhe Suas Ideias!

Instagram: [@prof_silvinho](https://www.instagram.com/prof_silvinho)

Facebook: Silvio Tati