

# Programa de **Trabalho**

Experiência e Energia  
para **Avançar!**

**VERSÃO REDUZIDA**

Plano de Gestão  
IF Sudeste MG  
2025-2029

# Sumário

**03**

Apresentação

---

**04**

Princípios

---

**05**

Conquistas Coletivas

---

**06**

Estudantes

---

**07**

Servidores

Docentes

Técnicos Administrativos em Educação

Gestão de Pessoas

---

**09**

Ensino

---

**11**

Extensão

**13**

Pesquisa, Pós-  
graduação e Inovação

---

**14**

Gestão, Administração  
e Governança

---

**18**

Desenvolvimento  
Institucional

---

**20**

Ações Inclusivas  
e Afirmativas

---

**21**

Unidades do IF Sudeste MG

Reitoria

Campus Avançado Bom Sucesso

Campus Avançado Cataguases

Campus Avançado Ubá

Campus Barbacena

Campus Juiz de Fora

Campus Manhuaçu

Campus Muriaé

Campus Rio Pomba

Campus São João del-Rei

Campus Santos Dumont

---

**25**

Colabore com o plano

# APRESENTAÇÃO

## UMA CANDIDATURA À REELEIÇÃO

Eu sou André Diniz, atual Reitor e candidato à reeleição. Eu sou graduado, mestre e doutor em Engenharia Elétrica. Professor efetivo do Núcleo de Eletrônica e Automação do Campus Juiz de Fora, onde ingressei há quase 20 anos. A educação mudou a minha vida. Tive uma infância simples, sem muitos recursos. Sempre estudei em escola pública e fui o primeiro da minha família a cursar uma universidade federal. Eu tenho muita tranquilidade de dizer que, pela minha história, eu sei para quem o Instituto Federal é feito.

Por isso tenho orgulho da gestão que fizemos até aqui: dialogada, participativa, proativa; e não estive sozinho: junto com toda a comunidade acadêmica enfrentamos desafios e celebramos conquistas.

Buscar esta reeleição é continuar o projeto que rompeu paradigmas, demonstrando seriedade, competência e resiliência na liderança do IF Sudeste MG. Esta candidatura valoriza a experiência acumulada na gestão de um campus, com proximidade à comunidade acadêmica, essencial para entender todas as perspectivas da administração, do ensino à execução orçamentária. Além disso, reconhece o aprofundamento dessa experiência na Reitoria, fortalecendo as relações com unidades e instâncias superiores.

Se formos bem-sucedidos, será a primeira reeleição de reitor do IF Sudeste MG e a chance de consolidar a filosofia de gestão que tem mostrado resultados concretos. Nossa proximidade com servidores e estudantes enriquece a compreensão das políticas implementadas, e o diálogo com as unidades as torna protagonistas da instituição. A integração, a curricularização e a verticalização se tornam políticas institucionais, promovendo avanços nas áreas finalísticas. Nossa postura proativa colabora decisivamente com o desenvolvimento das regiões e do país. A gestão democrática motiva a comunidade a caminhar com um objetivo comum. A continuidade permitirá aperfeiçoar projetos iniciados e garantir que os esforços sejam construídos sobre bases sólidas. Novas diretrizes serão inseridas, priorizando o bem-estar e a saúde mental, com ambientes de suporte para promover equilíbrio emocional, além de fortalecer a sustentabilidade como pilar estratégico, expandindo oportunidades de ensino e pesquisa. A inovação, as tecnologias e a inteligência artificial serão centrais para o avanço acadêmico e a melhoria da gestão institucional, sem perder a essencialidade do trabalho dos servidores.

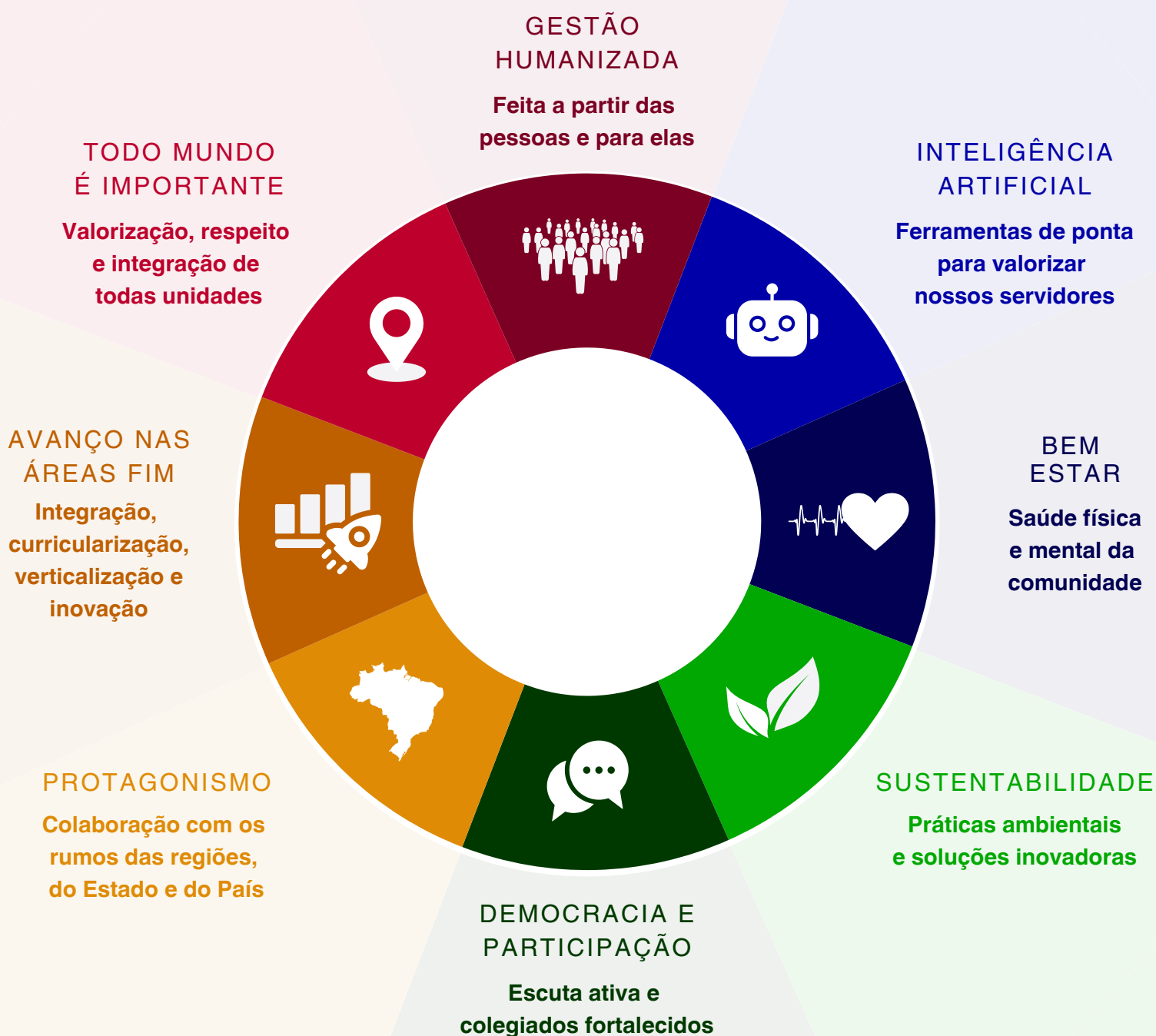
Como equipe, compreendemos as necessidades do Instituto e aprendemos com os desafios enfrentados, o que é essencial para decisões estratégicas. A confiança com outras instituições e órgãos governamentais é um ativo valioso. Com a continuidade, podemos aprofundar essas relações, ampliando o suporte financeiro e técnico.

Esta candidatura é um convite para continuar a transformação do IF Sudeste MG. Agradecemos a confiança de todos e seguimos juntos, consolidando conquistas e abrindo novos caminhos com **experiência e energia.** 🍌



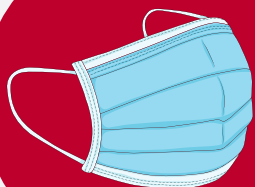
# PRINCÍPIOS

QUE IRÃO NORTEAR A GESTÃO



# CONQUISTAS COLETIVAS

G E S T Ã O 2 0 2 1 - 2 0 2 4



## PREZAMOS PELAS VIDAS HUMANAS

Em 2021, o **Plano de Retomada** estabeleceu um retorno gradual às atividades presenciais, culminando na total presencialidade em 2022. Com a melhoria das condições sanitárias, o **Plano de Convivência** consolidou a integração da comunidade e fortaleceu as práticas pedagógicas e administrativas.

## ALCANÇAMOS O CONCEITO MÁXIMO!

O IF Sudeste MG alcançou nota máxima (Conceito 5) na avaliação institucional. E ficamos muito felizes por estarmos conduzindo a instituição neste momento. O reconhecimento serve como estímulo para aprimorar padrões, expandir o impacto e consolidar a liderança na educação técnica e tecnológica.



## RESISTIMOS POR UMA EDUCAÇÃO PÚBLICA E DE QUALIDADE

Atuamos firmemente contra a proposta de reordenamento dos Institutos Federais, apresentada pelo Governo Federal em 2021, que buscava fragmentar e enfraquecer a Rede Federal. Defendemos a Lei de Criação dos Institutos Federais, garantindo a preservação da unidade institucional e a integridade de nosso modelo educacional.



## ESTAMOS NO MAPA DA EXPANSÃO

O Governo Federal anunciou a criação de 100 novas unidades de IFs no Brasil. Reafirmamos nosso compromisso de focar na melhoria das unidades existentes e garantir que a expansão seja bem planejada e eficaz, especialmente nos dois novos campi, situados nos municípios de São João Nepomuceno e Caratinga.



## LUTAMOS PELAS NOSSAS CARREIRAS

A luta pelas carreiras EBTT e PCCTAE é uma disputa pela valorização do trabalho, pela melhoria da educação pública e pelo reconhecimento do papel dos servidores nas Instituições Federais de Ensino. Estivemos lado a lado com servidores nos dois movimentos de greve, negociando de forma responsável e acolhedora.





# PROPOSTAS ESTUDANTES

**ASSISTÊNCIA ESTUDANTIL** - Buscar mais alternativas internas e o aumento do orçamento junto ao Ministério da Educação.

**CAMINHO PARA AS OLIMPIADAS** - Criar um programa para preparar nossos estudantes para as diversas Olimpíadas do Conhecimento, como a ONHB, OBMEP, OBA etc. **Meta:** aumentar em 50% o número de participantes e medalhistas até 2026.

**PROTAGONISMO** - Fortalecimento de programas de Ensino, Pesquisa e Extensão, incentivando o protagonismo discente e melhorando o ensino-aprendizagem.

**COMPETIÇÕES COLETIVAS** - Formação de equipes para competições tecnológicas: inserir nossos estudantes nas discussões científicas e tecnológicas.

**ALIMENTAÇÃO ESCOLAR** - Garantir refeições nutritivas e adequadas. **Metas:** iniciar obras de refeitórios em todos os campi até 2027, utilizar 100% dos recursos do PNAE anualmente e buscar alternativas para café da manhã nas unidades com ensino médio integrado e lanche para alunos da noite.

**CONGRESSOS** - Recursos para atividades e congressos de representação estudantil: apoiar a formação política dos estudantes, elemento essencial da metodologia educacional dos Institutos Federais. **Meta:** participação de pelo menos 150 estudantes em congressos e atividades por ano, a partir de 2025.

**QUALIDADE DE WI-FI** - Melhorar cada vez mais a comunicação e o acesso à informação em cada unidade do IF Sudeste MG. **Meta:** R\$ 1,3 milhão para finalizar o projeto.

**PARTICIPAÇÃO NO JIF** - Promover o esporte como ferramenta de integração e saúde, também com a participação nos Jogos dos Institutos Federais (JIF). **Meta:** aumentar em 20% a participação em todas as etapas até 2026.

**ATUAÇÃO DOS GRÊMIOS** Incentivo à associação gremista: unificar a atuação dos grêmios para que eles possam se consolidar e avançar em suas lutas.

**FORMAÇÃO DOCENTE** - Incentivar a formação docente para estudantes de graduação e pós-graduação, promovendo capacitação e experiência prática.

**APOIO AO DCE** - Apoio à criação do Diretório Central dos Estudantes (DCE): fortalecer a representação política dos cursos de graduação e apoiar centros e diretórios acadêmicos e atléticas.

**CALENDÁRIO INCLUSIVO** - Criar Calendário Inclusivo e Afirmativo e promover a singularidade, a cidadania e a emancipação dos estudantes, integrando arte, cultura e esporte.

**CULTURA DE PAZ** - Cultura de paz e respeito à diversidade: implementar políticas de mediação de conflitos e segurança escolar em todas as Unidades para promover diálogo e inclusão.

**USO DO MICRODOFT 365** - Oferecer armazenamento em nuvem e videoconferências via Teams, além de ferramentas como Word, Excel, PowerPoint, OneNote e Visio.

**ESTUDANTES MULHERES** - Proporcionar recursos e oportunidades para promover igualdade, segurança e excelência de estudantes que também são mães.

**REITORIA PRESENTE** - Garantir que todas as informações institucionais das ações da Reitoria cheguem a todos os estudantes em diversos turnos.

**ASSISTENTE VIRTUAL** - Suporte contínuo para estudantes, respondendo a dúvidas sobre a instituição de modo a melhorar interações e a comunicação institucional.

**APOIO AO DESENVOLVIMENTO** - Avaliar o desempenho dos estudantes oferecendo intervenções personalizadas em apoio a estratégias eficazes para combater a evasão.

**ESTUDANTES DO NOTURNO** - Garantir acesso equitativo a serviços acadêmicos, melhorando a experiência educacional.

**COMUNICAÇÃO EFICIENTE** - Utilizar plataformas de transmissão para atualizações rápidas, dicas e novidades a estudantes, familiares e comunidade externa.

# PROPOSTAS DOCENTES

**PORTARIA MEC N.º 983/2020** - Acompanhar de perto a construção do substitutivo da Portaria MEC n.º 983/2020, revogada durante a greve, com atenção constante ao grupo de trabalho responsável e foco em um diálogo transparente e eficiente.

**CARGA HORÁRIA DOCENTE** - Distribuição justa e flexível, garantindo equilíbrio entre as atividades de Ensino, Pesquisa, Extensão e Inovação, valorizando também a Orientação de TCCs e participação em congressos.

**INFRA PEDAGÓGICA** - Continuar proporcionando ambientes de ensino cada vez mais modernos e equipados que facilitem a atuação docente, o desenvolvimento de atividades acadêmicas e a inovação pedagógica.

**FORMAÇÃO CONTINUADA** - Fomentar capacitação docente com foco no desenvolvimento de novas metodologias pedagógicas, inovação tecnológica e gestão educacional, garantindo a constante atualização profissional.

**SUPOORTE TÉCNICO** - Criar uma estrutura de apoio administrativo e pedagógico dedicada ao suporte e garantia que os professores possam focar em suas atividades específicas, minimizando o impacto de problemas técnicos e atividades burocráticas. **Meta:** criar e estruturar o departamento de suporte técnico até 2026.

**INTERDISCIPLINARIDADE** - Incentivar a colaboração entre docentes de diferentes áreas para o desenvolvimento de projetos interdisciplinares que integrem Ensino, Pesquisa e Extensão.

**MOBILIDADE DOCENTE** - Promover a participação docente em programas nacionais e internacionais, ampliando as oportunidades de intercâmbio, cooperação científica e desenvolvimento profissional.

**MESTRADO E DOUTORADO** - Fortalecer os programas de mestrado e doutorado intercampi, em Rede, Minter e Dinter, facilitando a qualificação continuada dos docentes em áreas específicas de ensino técnico e tecnológico.



IA

**IA NO ENSINO** - Contratar ferramentas de IA para complementar e enriquecer a prática docente, oferecendo recursos que personalizem o ensino-aprendizagem, atuando como uma ferramenta de suporte e permitindo que os docentes concentrem seus esforços em aspectos mais complexos e criativos.



IA

**PESQUISA E INOVAÇÃO** - Utilizar IA para análise de dados em pesquisas científicas, acelerando a ocorrência de insights e facilitando a gestão de projetos de pesquisa, desde a coleta e análise de dados até a identificação de tendências e oportunidades de inovação.

# PROPOSTAS TÉCNICOS ADMINISTRATIVOS EM EDUCAÇÃO

**PGD E FLEXIBILIZAÇÃO** - Otimizar o Programa de Gestão e Desempenho (PGD) e a Flexibilização da Jornada de Trabalho, fazendo com que essas modalidades sejam um diferencial cada vez mais positivo para a instituição.



**CHATPGD E ASSISTENTE** - Vamos adotar o CHATPGD e o Assistente Virtual de Planejamento para otimizar o suporte ao Programa de Gestão de Desempenho (PGD), proporcionando maior agilidade no planejamento e execução de atividades institucionais.

**INFRA ADMINISTRATIVA** - Oferecer infraestrutura e ferramentas que facilitem a gestão e a atuação dos TAEs, contribuindo para a eficiência dos processos institucionais e o atendimento à comunidade acadêmica.

**FORMAÇÃO CONTINUADA** - Investir no desenvolvimento contínuo dos TAEs, com foco nas necessidades específicas das equipes e no alinhamento com as estratégias institucionais, assegurando que os servidores estejam sempre atualizados quanto às legislações, melhores práticas e inovações e, ainda, visando promover maior padronização da atuação e dos processos em todas as unidades da instituição.

**MOBILIDADE TAE** - Promover a participação dos técnicos-administrativos em educação em programas nacionais e internacionais, ampliando as oportunidades de intercâmbio, cooperação científica e desenvolvimento profissional. **Meta:** Investir R\$ 800 mil até 2029.

**MESTRADO E DOUTORADO** - Fortalecer os programas de mestrado e doutorado intercampi, em Rede, Minter e Dinter, facilitando a qualificação continuada dos TAEs em áreas específicas de ensino técnico e tecnológico.

## PROPOSTAS GESTÃO DE PESSOAS

**RESULTADOS DA GREVE** - Garantir o acompanhamento contínuo e a implementação ágil das demandas e acordos resultantes da última greve, com foco na valorização do trabalho e na qualidade da educação, atuando o mais rápido possível nas normatizações internas.

**ALTERNATIVAS PARA SAÚDE** - Continuar buscando e negociando melhores condições de planos de saúde para nossos servidores, visando garantir benefícios mais acessíveis, abrangentes e adequados às necessidades da comunidade.

**AMBIENTES DE CONFIANÇA** - Utilizar dados de Pesquisa de Clima organizacional para embasar ações que melhorem os locais de trabalho, promovam o engajamento dos servidores e qualidade de vida no trabalho, reforçando os sentimentos de pertencimento e segurança psicológica.

**SAÚDE E SEGURANÇA** - Fomentar e apoiar a promoção de projetos e ações para criar um ambiente laboral seguro, ergonômico e com gerenciamento de riscos, melhorando continuamente a qualidade de vida dos servidores.

**APOIO PSICOLÓGICO** - Apoio psicológico e ao bem-estar dos servidores com foco na promoção de saúde mental, prevenção de doenças ocupacionais e alívio da sobrecarga de trabalho.

**BEM-ESTAR DO SERVIDOR** - Criar Núcleos de Saúde Integrativa que ofereçam terapias alternativas e oportunidades de relaxamento, visando estimular a humanização do ambiente de trabalho.

**EXAMES PERIÓDICOS** - Implementar a realização de exames médicos periódicos para os servidores, visando a promoção da saúde, a prevenção de doenças ocupacionais e a melhoria da qualidade de vida no trabalho. **Meta:** realizar os exames periódicos em 100% dos servidores já em 2025.

**ATIVIDADES FÍSICAS** - Promover projetos de atividades físicas laborais e a contratação do serviço Gympass, criando oportunidades acessíveis e diversificadas para a prática de exercícios e prevenção de doenças relacionadas ao sedentarismo. **Meta:** contratar o serviço de Gympass em 2025.

**LAZER E CONVIVÊNCIA** - Implementar programas de lazer e convivência para proporcionar momentos de descontração e interação social para nossos servidores.

**GESTÃO EFICIENTE** - Promover um equilíbrio entre as demandas institucionais e a força de trabalho disponível, aprimorando os processos e o atendimento.



**PROVIMENTO E MOVIMENTO DE PESSOAS** - Criar um setor específico para garantir a eficiência nos processos de gestão de pessoal, alinhando a força de trabalho às necessidades institucionais e promovendo a agilidade e eficiência nos processos de contratação e movimentação.

**FERRAMENTAS MICROSOFT** - Promover o uso de plataformas de videoconferências e editores de arquivos de forma padronizada e eficiente. **Meta:** disponibilizar as ferramentas para 100% dos servidores já 2025.

**FORTALECER GOVERNANÇA** - Criar o Comitê de Gestão de Pessoas, promovendo o desenvolvimento contínuo das práticas de gestão e dos objetivos institucionais. **Meta:** formalizar a criação do comitê de gestão de pessoas em 2025.

**MAPEAR COMPETÊNCIAS** - Identificar e alinhar as competências profissionais dos servidores às necessidades institucionais, promovendo o desenvolvimento contínuo e a melhoria dos resultados organizacionais. **Meta:** iniciar mapeamento de competências até 2027.

**MODERNIZAR A GESTÃO** - Implementar sistemas informatizados mais modernos, visando automatizar ao máximo os processos de gestão de pessoas.

**NOVOS SERVIDORES** - Implementar um Programa de Acolhimento e Treinamento, visando uma integração eficiente e estruturada, e a promoção do desenvolvimento inicial de competências essenciais para o desempenho das funções e alinhamento com os valores institucionais.

**NORMATIVOS INTERNOS** - Garantir que os normativos internos referentes à área de Gestão de Pessoas estejam em conformidade com as normas vigentes e atendam às demandas atuais da instituição.

**CENTRO DE CAPACITAÇÃO** - Criar Centro de Capacitação e Desenvolvimento para os servidores a partir de parcerias com universidades, instituições locais, ENAP entre outras para promover uma formação contínua que atenda às nossas necessidades, alinhada à realidade da Educação Profissional e Tecnológica.



**AUTOATENDIMENTO** - Estabelecer uma Central de Atendimento de Gestão de Pessoas no IF Sudeste MG com suporte de autoatendimento via sistemas automatizados, para centralizar, padronizar e agilizar o atendimento de demandas relacionadas à gestão de pessoas, promovendo maior eficiência, transparência e qualidade no serviço.

**DESENVOLVIMENTO CONTÍNUO** - Garantir capacitação e atualização para atender às novas demandas legais e tecnológicas, promovendo inovação e melhores práticas na gestão de pessoal.



**PERSONALIZAÇÃO** - Adquirir sistemas que ofereçam suporte contínuo ao desenvolvimento profissional dos servidores, incluindo programas personalizados de capacitação, monitoramento de bem-estar e gestão de carga de trabalho, identificando oportunidades de crescimento e sugerindo ações para melhorar a qualidade de vida no trabalho, promovendo um ambiente mais produtivo e satisfatório.

## PROPOSTAS ENSINO

**REFEITÓRIOS E BIBLIOTECAS** - Garantir a construção, reforma e modernização dos refeitórios e bibliotecas nos campi do IF Sudeste MG, conforme as diretrizes e apoio do Programa de Aceleração do Crescimento (PAC Educação). Essas melhorias visam assegurar ambientes adequados para a alimentação e estudo dos estudantes, promovendo a oferta de refeições nutritivas e a ampliação do acesso a recursos educacionais. **Meta:** iniciar obras dos refeitórios e bibliotecas conforme cronograma do PAC até 2027.

**FORTALECER O PNAE** - Fortalecer a aplicação do Programa Nacional de Alimentação Escolar (PNAE), buscando continuamente o aumento do orçamento junto ao Ministério da Educação e garantindo a eficiência na distribuição dos recursos. Priorizaremos ações de apoio à segurança alimentar dos estudantes. **Meta:** utilizar 100% dos recursos do PNAE destinados a cada campus anualmente, assegurando eficiência e buscar alternativas para café da manhã nas unidades com Ensino Médio Integrado e lanche para estudantes do noturno.

**POLÍTICA INSTITUCIONAL** - Garantir a criação da Política Institucional de Assistência Estudantil, alinhada à Política Nacional de Assistência Estudantil (PNAES), priorizando a implementação gradual de ações viáveis e de impacto imediato.

**FORMAÇÃO CONTÍNUA** - Garantir a formação contínua dos servidores da Assistência Estudantil e dos gestores responsáveis pela alimentação escolar, com foco na aquisição de alimentos da Agricultura Familiar e na gestão eficaz do fornecimento de refeições.

**TÉCNICOS INTEGRADOS** - Consolidar a oferta de cursos técnicos integrados ao Ensino Médio em todas as unidades do IF Sudeste MG, alinhando às diretrizes institucionais e atendendo à demanda crescente. Meta: implementar Ensino Médio Integrado em 100% das unidades até 2027.

**FORTALECER A EAD** - Consolidar o EaD na instituição, priorizando o uso do Sistema Institucional como plataforma principal, mas avaliando a possibilidade de integrar outras soluções como o Moodle. O foco é oferecer tutoria qualificada e garantir a qualidade dos cursos. **Meta:** aumentar em cinco vezes o número de estudantes do EaD até 2029.

**POLÍTICA DE TUTORIA** - Implementar uma política de tutoria que permita aos nossos estudantes atuarem como tutores e receberem bolsas por esse trabalho, incentivando a participação ativa na comunidade acadêmica, proporcionando suporte adicional aos cursos e fortalecendo a formação dos estudantes por meio de experiências práticas e colaborativas.

**ESTRUTURAR O CEAD** - Garantir a criação e plena funcionalidade do Centro de Educação a Distância (Cead), com sede na reitoria, para coordenar e expandir as atividades de EaD, assegurando a qualidade e integração das ações de ensino a distância em toda a instituição. **Meta:** Cead em pleno funcionamento até 2027.

**EJA-EPT MAIS FORTE** - Fortalecer a oferta da Educação de Jovens e Adultos (EJA) integrada à Educação Profissional e Tecnológica (EPT) por meio de parcerias estratégicas e adesão a programas de apoio, garantindo a ampliação do acesso e promovendo a equidade na formação de jovens e adultos.

**MÉTODOS DE INGRESSO** - Rediscutir e revisar os métodos de acesso aos cursos da instituição, incluindo a adesão ao SISU, garantindo que as formas de ingresso estejam sempre alinhadas com as necessidades e realidades atuais da instituição e dos candidatos.

**PROCESSO SELETIVO E MATRÍCULA** - Implementar um sistema de processo seletivo e matrícula acessível em qualquer dispositivo e integrado ao SIGAA, otimizando a gestão dos candidatos e automatizando o remanejamento de vagas. Asseguremos as adaptações necessárias para garantir que o sistema atenda às especificidades da instituição, promovendo uma experiência ágil tanto para os candidatos quanto para a gestão interna dos processos.

**OFERTA E INCLUSÃO** - Aumentar o número de inscritos em nosso processo seletivo, por meio da ampliação de cursos, com modalidades flexíveis, intensificação da divulgação e parcerias estratégicas, atendendo às demandas regionais e promovendo a inclusão educacional. **Meta:** aumentar o número de inscritos em 40% até 2029.

**FORÇA DE TRABALHO** - Propor um dimensionamento adequado da força de trabalho dos Técnicos Administrativos em Educação (TAEs) para a abertura de novos cursos, garantindo que a carga de trabalho atenda às necessidades das unidades e que os recursos humanos sejam distribuídos de forma eficiente.

**ESTUDOS DE DEMANDA** - Padronizar e fortalecer os estudos de demanda para a criação e manutenção de nossos cursos, já na construção do Plano de Oferta de Cursos e Vagas (POCV), assegurando que as decisões sejam baseadas em dados consistentes e na expertise interna.

**APRIMORAR A COPESE** - Atualizar o regulamento da Comissão Permanente de Seleção (COPESE) para que ele reflita as necessidades atuais dos processos seletivos, com foco na adequação das equipes envolvidas e na melhoria contínua das práticas institucionais, assegurando um processo seletivo mais eficiente e alinhado com as demandas institucionais.



**PROJETOS ESTRATÉGICOS** - Implementar a Política de Projetos Estratégicos e garantir sua institucionalização e alinhamento com as necessidades acadêmicas e sociais contemporâneas. O foco será em temas como meio ambiente e sustentabilidade, formação integral dos estudantes, inclusão digital e diversidade.

**TRAMITAÇÃO DOS CURSOS** - Garantir maior precisão e eficiência na tramitação e manutenção dos cursos, fortalecendo a qualidade dos programas educacionais, definindo responsabilidades de cada comitê na avaliação dos Projetos Pedagógicos de Cursos (PPCs).

**PORTAL DOS CURSOS** - Criar o Portal dos Cursos do IF Sudeste MG para centralizar e disponibilizar informações completas e atualizadas sobre todos os cursos oferecidos, tornando-as acessíveis e atraentes para quem deseja ingressar em nossa instituição.

**PERMANÊNCIA E ÊXITO** - Atualizar, implementar e alinhar o Plano de Permanência e Êxito às necessidades atuais da instituição e às diretrizes da Rede Federal, priorizando ações efetivas para reduzir a evasão escolar e promover o sucesso acadêmico, assegurando uma maior permanência dos estudantes.

**EVASÃO E RETENÇÃO** - Implementar um sistema integrado de monitoramento de evasão e retenção de estudantes, com dados de diversas bases institucionais e governamentais para antecipar e reduzir casos de abandono e retenção escolar, promovendo maior sucesso acadêmico e fortalecendo a permanência dos estudantes.

**EFICIÊNCIA SISTÊMICA** - Aumentar a eficiência acadêmica no IF Sudeste MG por meio de ações integradas que englobam apoio acadêmico, financeiro e psicossocial, visando reduzir as taxas de evasão e retenção por ciclo, além de incentivar a conclusão. **Meta:** Alcançar uma eficiência acadêmica de 67% até 2029.

**VERTICALIZAÇÃO** - Fortalecer a verticalização no próximo Plano de Oferta de Cursos e Vagas (PoCV) do PDI e assegurar que todos os campi alinhem suas propostas educacionais a essa prioridade estratégica, consolidando o Ensino Superior como motor de pesquisa, extensão e formação humana voltada para o desenvolvimento regional.

**ALINHAMENTO PEDAGÓGICO** - Coordenar ações para apoiar os campi na construção e revisão dos Projetos Político-Pedagógicos (PPP) e dos Projetos Pedagógicos dos Cursos (PPC), garantindo que estejam em conformidade com o Plano de Desenvolvimento Institucional (PDI) e o Projeto Pedagógico Institucional (PPI). **Meta:** 2026 será o marco para revisão dos PPP e 2027 para a revisão dos PPC.

**JORNADA DA EDUCAÇÃO** - Fortalecer a Jornada da Educação e garantir a continuidade e expansão deste evento como um espaço institucional oficial, promovendo a divulgação e valorização dos trabalhos dos bolsistas dos programas PET, PIBID e Residência Pedagógica. **Meta:** ampliar o número de participantes em 20% já na próxima edição.

**PERIODICIDADE NOS PPCS** - Implementar uma regulamentação que estabeleça a periodicidade de avaliação dos Projetos Pedagógicos de Curso (PPCs) para garantir que todos os cursos sejam revisados regularmente, mantendo sua relevância e alinhamento com as demandas da sociedade e as necessidades da comunidade acadêmica.

**PROJETOS DE NIVELAMENTO** - Incentivar iniciativas de nivelamento para estudantes ingressantes, alinhadas à nossa Política de Apoio às Ações de Ensino, buscando fortalecer a base de conhecimento e promover a equidade acadêmica desde o início do percurso formativo. Essas ações atuam diretamente no combate à evasão e no aumento do êxito acadêmico.

**PARTICIPAÇÃO EM EVENTOS** - Garantir a eficiência e o aporte adequado para a participação dos estudantes em eventos acadêmicos e científicos, atualizando o Regulamento de Apoio à Participação de Discentes em Eventos (RAPDE).



**CURSOS DE IA** - Fomentar a criação de cursos voltados para a Inteligência Artificial (IA) no IF Sudeste MG, capacitando os estudantes para desenvolverem habilidades digitais essenciais e atendendo às demandas crescentes do mundo do trabalho. Essas iniciativas visam posicionar a instituição na vanguarda das inovações tecnológicas.

**BIBLIOTECA VIRTUAL** - Providenciar nova contratação de Biblioteca Virtual para garantir a disponibilidade de acesso para todos os estudantes e servidores das nossas unidades

## PROPOSTAS EXTENSÃO

**FORTALECER O PIAEX** - Aumentar os investimentos e a quantidade de projetos de extensão em todas as áreas, com foco na integração entre ensino, pesquisa e extensão. Com um papel transformador, o IF Sudeste MG vai ampliar ainda mais seu impacto social e acadêmico. **Meta:** aumentar em 20% o número de projetos de extensão aprovados anualmente.

**CULTURA E ESPORTE** - Dar continuidade ao Edital de Esporte e Cultura, expandindo as ações e fortalecendo o impacto dos projetos. Com a arte, o esporte e a cultura como pilares, promoveremos desenvolvimento integral dos estudantes, inclusão e hábitos saudáveis.

**PORTARIA Nº 299 DE 6/5/2022** - Integrar de forma estratégica as atividades de extensão ao ensino e à pesquisa, conforme as diretrizes, promovendo a participação ativa de estudantes e servidores em projetos que gerem impacto social e fortaleçam parcerias com a comunidade, visando o desenvolvimento regional e a inclusão de populações vulneráveis.

**PROJETOS ESTRATÉGICOS** - Implementar a política e garantir sua institucionalização e alinhamento com as necessidades acadêmicas e sociais contemporâneas. O foco será em temas como meio ambiente, sustentabilidade e direitos humanos.

**PLANEJAMENTO E TEMPO** - Assegurar a continuidade e o aprimoramento dos editais de extensão, com a publicação do calendário no ano anterior e o lançamento no início de cada ciclo.

**DESBUROCRATIZAÇÃO** - Desburocratização dos Projetos de Extensão: simplificar os processos e reduzir etapas desnecessárias, tornando a aprovação e execução dos projetos de extensão mais ágeis e eficientes.

**FUNDAÇÕES DE APOIO** - Otimizar os fluxos de contratação de fundações de apoio no IF Sudeste MG, visando melhorar a eficiência, transparência e eficácia no gerenciamento de parcerias e recursos.

**PRESTAÇÃO DE SERVIÇOS** - Implementar a política institucional para organizar e promover a prestação de serviços técnicos e tecnológicos pelo IF Sudeste MG, ampliando nosso impacto social e econômico na região.

**INTERCÂMBIO DE ESTÁGIO** - Ampliar e fortalecer o programa de intercâmbio de estágio entre o IF Sudeste MG e outros Institutos Federais, proporcionando aos estudantes oportunidades diversificadas de formação prática em contextos institucionais variados.

**PRESENÇA NOS JIFS** - Incentivar a participação dos nossos estudantes nos JIFS, desde as etapas locais até as nacionais, usando o esporte como uma ferramenta de integração, saúde e desenvolvimento pessoal. **Meta:** aumentar a participação dos alunos nas etapas locais em 20% até 2029 e garantir um crescimento de 15% no número de classificados para as etapas nacionais.

**SAÚDE E BEM-ESTAR** - Seguir investindo no Edital de Promoção à Saúde e Qualidade de Vida no Trabalho, aumentando o número de projetos voltados ao bem-estar dos servidores. **Meta:** aumentar em 100% os investimentos no edital e dobrar o número de projetos aprovados até 2029, com a participação de todas as unidades.

**CURRICULARIZAÇÃO** - Seguir a implementação da curricularização da extensão, garantindo que todos os currículos tenham projetos de extensão integrados, promovendo inovação acadêmica e transformação social. **Meta:** curricularizar a Extensão em 100% dos cursos de graduação até 2027.

**CAPTAR RECURSOS** - Estreitar parcerias com deputados, ministérios e outros órgãos governamentais para aumentar a captação de recursos, ampliando o impacto das iniciativas do IF Sudeste MG e fortalecendo a integração entre comunidade e estudantes. **Meta:** aumentar em 30% ao ano os recursos captados via emendas parlamentares e outros mecanismos.

**POLÍTICA DE ESTÁGIO** - Desenvolver uma Política Institucional de Estágio, assegurando experiências práticas de alta qualidade, alinhadas à formação acadêmica e profissional.

**MOSTRAS DE PROFISSÕES** - Institucionalizar as Mostras de Profissões e Estágios: aproveitar a expertise das nossas unidades para promover a integração entre estudantes, empresas e a comunidade e ampliar as oportunidades de estágio e networking.

**BANCO DE ESTÁGIOS** - Integrar as demandas de empresas parceiras e as oportunidades de estágio para os estudantes, facilitando a inserção no mundo de trabalho e promovendo o desenvolvimento profissional.

**GESTÃO DE ESTÁGIOS** - Completar a implantação do SIGAA - Módulo Estágio em todas as unidades do IF Sudeste MG, promovendo maior controle, eficiência e suporte aos estudantes e setores envolvidos.

**CENTRO DE LÍNGUAS** - Reativar os Centros de Línguas do IF Sudeste MG, transformando-o em núcleos estratégicos para o desenvolvimento de competências linguísticas e culturais. Meta: possuir um Centro de Línguas em cada uma das nossas unidades até 2027.

**MOBILIDADE INTERNACIONAL** - Fortalecer os programas de intercâmbio técnico e acadêmico, com foco em parcerias com o Sul Global. Queremos promover de forma responsável uma troca rica de conhecimentos culturais e científicos entre estudantes, docentes e pesquisadores.

**INTERNACIONALIZAÇÃO** - Expandir nossas atividades de extensão para uma perspectiva global, promovendo a troca de experiências com instituições internacionais e ampliando nosso impacto acadêmico e comunitário.

**COLABORAÇÃO** - Promover a troca de conhecimentos culturais, acadêmicos e científicos por meio de colaborações com instituições estrangeiras, sem a exigência de deslocamento físico, permitindo a ampla participação de estudantes e servidores.

**POLÍTICA DE EGRESSOS** - Implementar uma Política de Acompanhamento e Apoio de Egressos, criando uma abordagem integrada para garantir suporte contínuo ao desenvolvimento profissional de nossos ex-alunos.

**ARTE, ESPORTE E CULTURA** - Desenvolver uma política institucional e criar Núcleos de Arte, Cultura e Esporte em todos os campi, integrando essas áreas à formação acadêmica e ao bem-estar da comunidade.

**PROGRAMA JOVEM APRENDIZ** - Incentivar a adesão ao programa nos campi, criando oportunidades de desenvolvimento profissional para os estudantes e fortalecendo a conexão entre a instituição e o mundo de trabalho.

**EXTENSÃO EM PAUTA** - Melhorar a divulgação das ações de extensão, criando canais de comunicação em integração com o Comitê Editorial, e promovendo maior visibilidade das iniciativas extensionistas.

**EMPRESAS JÚNIORES** - Incentivar a criação de Empresas Júniores, conectando os estudantes ao mundo do trabalho e estimulando a inovação e o empreendedorismo.



**ECONOMIA SOLIDÁRIA** - Fomentar as iniciativas de Economia Solidária (Ecosol), promovendo o desenvolvimento econômico sustentável e a inclusão social por meio de práticas colaborativas.

**EDUCAÇÃO FISCAL** - Estender o Projeto NAF (Núcleo de Apoio Contábil e Fiscal) para todos os campi, promovendo educação fiscal e formação prática aos nossos alunos, em parceria com a Receita Federal.

## PROPOSTAS PESQUISA, PÓS-GRADUAÇÃO E INOVAÇÃO

**INICIAÇÃO CIENTÍFICA** - Aprimorar o Programa de Iniciação Científica assegurando a continuidade e eficiência no uso dos recursos, ampliando oportunidades para estudantes em todas as modalidades.

**CURRICULARIZAÇÃO DA PESQUISA** - Implementar de maneira eficaz a curricularização da pesquisa nos cursos de graduação, assegurando desenvolvimento pleno dos projetos, transformação social e inovação acadêmica. **Meta:** curricularizar a Pesquisa em 100% da graduação até 2027.

**ESCRITÓRIO DE PROJETOS** - Criação do Escritório de Projetos para centralizar a captação de recursos externos e na gestão de projetos, ampliando a participação em editais de fomento e consolidando a gestão estratégica de parcerias.

**PROJETOS INTEGRADORES** - Lançar Edital de Projetos Integradores, expandindo o Edital de Interface, integrando ensino, pesquisa, inovação e extensão, com impacto direto nos arranjos produtivos regionais e na captação de novos recursos.

**COMITÊ E PERIÓDICO** - Garantir recursos no orçamento participativo para promover a disseminação de conhecimento acadêmico e científico através da criação de Comitê editorial e periódico institucional.

**PROFESSORES VISITANTES** - Estabelecer uma regulamentação clara e objetiva para a contratação de professores visitantes, visando enriquecer as atividades de pesquisa, mas também de ensino e extensão, com a contribuição de profissionais externos e especialistas em áreas estratégicas.

**PORTAL INTEGRA** - Tornar o Portal Integra como ferramenta-chave para aprimorar o diálogo com as comunidades acadêmica e externa, promover pesquisa, inovação e extensão, e oferecer uma vitrine tecnológica acessível e eficiente.



**MODERNIZAR PROCESSOS** - Implantar a Certificação Digital dos diplomas e definir os parâmetros para concessão de diárias e transportes, assegurando sustentabilidade financeira e eficiência dos cursos em uma realidade multicampi

**FORTALECER A PÓS** - Fomentar a criação de novos cursos de pós-graduação Lato e Stricto Sensu, promovendo a transferência de conhecimento entre as unidades, atendendo à verticalização do ensino e às demandas regionais.

**PRODUTIVIDADE CIENTÍFICA** - Fortalecer os grupos de pesquisa da instituição e incentivar a excelência acadêmica, a pesquisa aplicada e a resolução de problemas internos com o implemento de bolsas de produtividade com base no Programa de Apoio à Pesquisa (PAP).

**MINTER E DINTER** - Expandir os Programas de Mestrado e Doutorado (Minter e Dinter) com o objetivo de qualificar docentes e técnicos administrativos, promovendo a capacitação avançada e o fortalecimento acadêmico por meio de parcerias estratégicas com outras instituições. **Meta:** estabelecer um novo Minter e um novo Dinter até 2028.

**ACESSO AMPLIADO** - Expandir o acesso à pós-graduação, especialmente em regiões menos favorecidas, por meio da oferta de EAD, com inclusão, interiorização e redução de desigualdades.

**DEMANDAS REGIONAIS** - Analisar potencialidades e demandas regionais, ao facilitar a proposição de projetos voltados à inovação e ao fortalecimento dos arranjos produtivos locais.

**INCUBADORA DE EMPRESAS** - Iniciar discussões para a criação de uma incubadora, promovendo empreendedorismo e inovação dentro da instituição e na comunidade local.

**FORTALECER NIT** - Fortalecer o Núcleo de Inovação Tecnológica (NIT), focando no avanço da propriedade intelectual, na transferência de tecnologia e no apoio ao empreendedorismo inovador.

**AMBIENTES DE INOVAÇÃO** - Garantir que cada unidade tenha, até 2029, pelo menos um ambiente promotor de inovação.

**ECOSSISTEMA DE INOVAÇÃO** - Permitir, cada vez mais, a integração com o ecossistema de Inovação Regional, ampliando parcerias estratégicas com universidades, órgãos públicos e redes de cooperação, gerando novos negócios e dando visibilidade aos projetos inovadores da instituição.

**COLABORAR COM A ECTI** - Colaborar com a Equipe Nacional de Ciência, Tecnologia & Inovação (ECTI), através da simplificação de processos e capacitação de servidores, facilitando a criação de parcerias estratégicas com outras instituições.

**REPOSITÓRIO DIGITAL** - Implementar o Repositório Digital, com objetivo de facilitar o acesso e a preservação da produção acadêmica, aumentando a visibilidade e o impacto dos trabalhos desenvolvidos no IF Sudeste MG.

**PÓS EM REDE** - Participar de Programas de Pós-graduação em Rede Nacional e garantir a inserção do IF Sudeste MG em redes estratégicas de ensino e pesquisa, promovendo a cooperação interinstitucional e fortalecendo a produção acadêmica e científica.

**QUALIDADE DAS PESQUISAS** - Debater a qualidade das pesquisas acadêmicas em eventos que tratem da importância de garantir a integridade e a originalidade das produções acadêmicas. Avaliar a implementação de uma plataforma de verificação de similaridade de textos.

# PROPOSTAS

## GESTÃO, ADMINISTRAÇÃO E GOVERNANÇA

**REITORIA PRESENTE** - Aprimorar o projeto, reforçando o compromisso com a transparência, a proximidade e o diálogo constante por meio de ferramentas digitais e encontros estratégicos.

**GESTÃO SUCESSÓRIA** - Aprimorar a formação e o desenvolvimento de lideranças em todas as áreas da instituição, por meio de capacitações contínuas para todos os níveis de gestão por meio do Programa de Gestão Sucessória.

**IOT NO IF SUDESTE MG** - Fomentar o desenvolvimento de projetos de Internet das Coisas no IF, visando transformar nossas unidades em um espaço de inovação tecnológica e eficiência.

**APRIMORAR A GESTÃO** - Integrar de forma efetiva o Plano de Desenvolvimento Institucional (PDI), a Autoavaliação Institucional, o Plano de Contratações Anual (PCA), o Programa de Gestão por Desempenho, o Programa de Gestão e demais outros planos, gerando desdobramentos e planejamentos necessários ao desenvolvimento contínuo da instituição.



**IF SUDESTE MG EM NÚMEROS** - Ampliar a plataforma integrada para unificar a transparência e eficiência nas decisões estratégicas, reunindo dados e indicadores com ferramentas de análise descritiva, para apoiar a gestão e promover a participação da sociedade. **Meta:** lançar a plataforma em 2026.

**INTEGRAR CPA E GESTÃO** - Integrar a Comissão Própria de Avaliação (CPA) e a gestão, para fortalecer a CPA, promovendo a conscientização da comunidade acadêmica sobre sua importância e estabelecendo uma estrutura própria na reitoria para seu uso.

**RELATÓRIO DE GESTÃO** - Melhorar a transparência e a comunicação com a comunidade interna e externa por meio da automatização da coleta e processamento de dados, geração automatizada de relatórios, visualização de dados, feedback e melhor acessibilidade e divulgação.

**PDI E ESTRATÉGIA** - Promover uma reestruturação completa do Plano de Desenvolvimento Institucional (PDI) e do Planejamento Estratégico, desdobrando as metas institucionais entre os campi e Reitoria, criando um portfólio robusto de projetos e aumentando o engajamento da comunidade acadêmica.

**FÓRUMS DO IF SUDESTE MG** - Incrementar seus funcionamentos, modernizando e padronizando suas regulamentações e promovendo capacitações específicas.

**EQUIDADE NA GESTÃO** - Seguir o atendimento de forma equitativa às unidades, permanecendo com a utilização da Portaria MEC n.º 713/2021 como ferramenta central para a distribuição de vagas e funções, assegurando que as unidades do IF Sudeste MG sejam atendidas conforme suas demandas e particularidades.

**EDITAL INOVADOR** - Transformar o apoio ao desenvolvimento institucional por meio da criação de um edital, que integrará e regulamentará de forma centralizada os projetos de desenvolvimento institucional.

**LIDERANÇA NACIONAL** - Continuar fortalecendo a presença externa do IF Sudeste MG junto ao Executivo, Legislativo, instâncias de discussão e grupos de trabalho, garantindo uma voz ativa e decisiva que auxilie a Rede Federal e amplie nossas oportunidades, sempre alinhadas à nossa realidade e potencial.

**ATUALIZAÇÃO DAS GECCS** - Implementar uma revisão de valores das Gratificações por Encargo de Curso e Concurso (GECCs), alinhando-as às demandas atuais da instituição e garantindo que sejam aplicadas de forma justa e eficiente, para valorizar o trabalho de servidores envolvidos.

**TOMADA DE DECISÃO** - Implementar estudos abrangentes sobre a região de atuação do IF Sudeste MG, integrando informações políticas, econômicas, sociais, culturais, tecnológicas e ambientais. **Meta:** realizar o estudo até 2026.



**SUSTENTABILIDADE** - Integrar as práticas já implementadas e expandir com novas ações coordenadas em todas as unidades, tornando a sustentabilidade um elemento central e estratégico.



**EFICIÊNCIA DE RECURSOS** - Promover práticas inovadoras que garantam o desenvolvimento sustentável e o uso eficiente dos recursos em todas as dimensões educacionais e administrativas do IF Sudeste MG.

**CONFORMIDADE COM LGPD** - Ampliar a conformidade com a Lei Geral de Proteção de Dados (LGPD), garantindo a proteção contínua dos dados institucionais e pessoais, com uma abordagem integrada de governança e tecnologia.

**FUNDAÇÃO DE APOIO** - Buscar a criação da nossa própria fundação, com o intuito de fortalecer a captação de recursos, promover maior autonomia financeira e impulsionar a Pesquisa, Extensão e Inovação na instituição.



**AUTOMATIZAÇÃO** - Automatizar a geração de relatórios de gestão e monitorar os indicadores de desempenho institucional, permitindo uma gestão mais informada e ágil.

**EDITORIA DO IF SUDESTE MG** - Criar uma editora com suporte de serviços gráficos para promover a produção e divulgação de conteúdos acadêmicos e institucionais.



**ASSISTENTE VIRTUAL** - Implementar assistente virtual para decisões estratégicas que apoie a alta gestão na análise de cenários e na tomada de decisões estratégicas.



**ANÁLISE DE DADOS** - Obter ferramenta para análise de grandes volumes de dados institucionais, identificando padrões e sugerindo ações estratégicas que promovam a eficiência de objetivos institucionais.

**MAPEAR PROCESSOS** - Realizar mapeamento, modelagem e otimização de processos, aprimorando a eficiência da gestão por meio da busca e implementação de soluções viáveis para os processos críticos.



**INTELIGÊNCIA ARTIFICIAL** - Fomentar a participação do IF Sudeste MG no debate sobre as aplicações de inteligência artificial no serviço público, visando alinhar a instituição às oportunidades de pesquisa e desenvolvimento nas áreas estratégicas destacadas pelo governo federal por meio do Plano Nacional de Inteligência Artificial (PNIA).

**ESTRUTURAR LICITAÇÕES** - Estruturação administrativa para licitações, garantindo apoio aos requisitantes nos processos licitatórios e fortalecendo a eficiência das compras compartilhadas. Essa medida visa assegurar que os processos sejam mais bem instruídos, acelerando o fluxo e reduzindo os prazos, promovendo uma gestão mais ágil e eficiente.

**CENTRALIZAR CONTRATOS** - Fortalecer a eficiência das contratações e aquisições estratégicas da instituição, centralizando os processos relevantes na Reitoria em articulação com os setores de licitação dos campi. Essa central de compras garantirá a otimização dos recursos e maior eficiência. **Meta:** centralizar 100% das contratações estratégicas na Reitoria até 2027.

**CAPTAR RECURSOS** - Garantir o aprimoramento e fortalecimento das estratégias de captação de recursos e parcerias estratégicas, ampliando a visibilidade institucional e a capacidade de atrair investimentos externos para o desenvolvimento e aperfeiçoamento das atividades do IF Sudeste MG. **Meta:** captar ao menos 30% a mais em emendas parlamentares em relação a 2023.

**ESTUDOS ORÇAMENTÁRIOS** - Instituir uma comissão especializada em estudos orçamentários, focada na análise das principais despesas de funcionamento do IF Sudeste MG, com o objetivo de identificar oportunidades de redução de custos e readequação de recursos para fins mais estratégicos. **Meta:** reduzir em 20% os custos operacionais até 2029 e garantir o redirecionamento desses recursos para áreas estratégicas prioritárias.

**EFICIÊNCIA ORÇAMENTÁRIA** - Incrementar continuamente o orçamento institucional, aprofundando a análise da metodologia utilizada na Matriz Orçamentária, democratizando o conhecimento orçamentário entre os servidores e incentivando um planejamento participativo e transparente. **Meta:** aumentar a eficiência do orçamento institucional em 15% até 2029, com a melhoria na análise metodológica e distribuição dos recursos.

**ORÇAMENTO PARTICIPATIVO** - Discutir a ampliação e o fortalecimento do orçamento participativo em todos os campi do IF Sudeste MG, inserindo a comunidade acadêmica nessas discussões e promovendo uma integração eficaz entre o Plano de Desenvolvimento Institucional (PDI), a Autoavaliação Institucional, o Plano de Contratações Anual (PCA), o Programa de Gestão e demais planos estratégicos.

**BUSINESS INTELLIGENCE** - Implementar painéis de Business Intelligence (BI) para projeções detalhadas de despesas, otimizando a alocação de recursos e integrando-os ao "IF Sudeste MG em Números" para garantir transparência e decisões mais eficientes.

**ALOCÇÃO ORÇAMENTÁRIA** - Propor uma metodologia interna de alocação orçamentária que garanta que os investimentos em ensino, pesquisa e extensão sejam adequados, promovendo a melhoria contínua dos indicadores institucionais e assegurando o equilíbrio entre as áreas prioritárias.

**SAÚDE FINANCEIRA** - Criar e implementar mecanismos eficientes de arrecadação própria, aumentando a autonomia e a capacidade de investimento do IF Sudeste MG, assegurando o desenvolvimento contínuo da instituição.

**SEMINÁRIO DE COMPRAS** - Organizar um evento anual voltado à área de compras e contratações, discutindo mudanças legislativas e de sistemas, com a presença de especialistas externos e valorização dos servidores que possuem expertise nesses temas.

**INTEGRAR E PADRONIZAR** - Promover a padronização de práticas entre os campi e a Reitoria, incentivando o compartilhamento de boas práticas, troca de experiências e capacitação contínua dos servidores por meio de encontros regulares.

**FISCAIS DE CONTRATO** - Garantir a capacitação contínua dos servidores responsáveis pela fiscalização de contratos, promovendo a padronização de processos, eficiência e conformidade na gestão contratual.

**SANÇÕES ADMINISTRATIVAS** - Estabelecer um processo robusto e formalizado para a aplicação de sanções administrativas, em conformidade com a Lei n.º 14.133/2021, garantindo transparência, equidade e eficácia na gestão de contratos.

**RISCOS EM CONTRATAÇÕES** - Implementar um sistema de gestão de riscos nas contratações, garantindo maior segurança, previsibilidade e eficiência nos processos licitatórios e contratuais, alinhado às melhores práticas de governança e conformidade.

**GOVERNANÇA** - Reforçar a governança e a normatização nos processos administrativos, garantindo maior eficiência, transparência e conformidade com as diretrizes institucionais e legais.

**GOVERNANÇA** - Aprimorar os processos contábeis no IF Sudeste MG, transformando atos administrativos em fatos contábeis em conformidade com a legislação, garantindo dados confiáveis e fortalecendo a governança institucional.

**GESTÃO DOCUMENTAL** - Ampliar as práticas de gerenciamento de documentos e aprimorar a preservação digital no IF Sudeste MG, garantindo a integridade, acessibilidade e segurança dos arquivos institucionais.

**GESTÃO PATRIMONIAL** - Ter práticas de controle e transparência sobre os bens institucionais, capacitar servidores e padronizar processos, adotando tecnologias para monitoramento e inventário digital, além de revisar políticas de uso e conservação para otimizar os recursos e garantir a manutenção do patrimônio.

**APERFEIÇOAR ALMOXARIFADO** - Modernizar os processos de controle de estoque e otimizar o uso dos recursos no IF Sudeste MG, garantindo a continuidade da excelência nos serviços prestados e o suporte eficiente às atividades institucionais.



**LOGÍSTICA E TRANSPORTE** - Padronizar e sistematizar a gestão de logística e o transporte, otimizando o uso dos recursos com soluções mais vantajosas e sustentáveis, garantindo a continuidade dos serviços prestados e o suporte eficiente às atividades institucionais.

**FORNECEDORES LOCAIS** - Capacitar fornecedores locais e promover treinamentos para empresas da região, facilitando o entendimento dos processos licitatórios e incentivando sua participação, fortalecendo o desenvolvimento regional e a competitividade.



**ANÁLISE PREDITIVA** - Analisar dados financeiros e orçamentários para prever tendências futuras e otimizar a alocação de recursos, garantindo sustentabilidade financeira.

**MEDIAÇÃO DE CONFLITOS** - Promover a resolução pacífica de conflitos interpessoais no ambiente acadêmico e administrativo, fortalecendo a cultura de diálogo, respeito e harmonia por meio da criação da Câmara de Mediação de Conflitos.

**GESTÃO ÉTICA** - Assegurar que o Comitê Assessor de Governança e Integridade continue atuando de forma eficaz na promoção de uma gestão ética e transparente e no monitoramento e implementação de políticas institucionais.

**GESTÃO DE RISCOS** - Implementar uma estrutura robusta que garanta a resiliência, a transparência e a conformidade institucional, assegurando que a instituição esteja preparada para enfrentar desafios e crises com efetividade.



**INTEGRAÇÃO COM IESGO** - Aprimorar nosso sistema de governança, integrando-o cada vez mais ao iESGo (índice do TCU para Environmental, Social, and Governance) e garantindo que diversas áreas estejam alinhadas aos mais altos padrões de transparência, inclusão e sustentabilidade. **Meta:** índice iESGo de 50% na próxima avaliação.

**ÁREAS DE INTEGRIDADE** - Fortalecer e aperfeiçoar a Auditoria Interna, a Comissão de Ética, a Corregedoria e a Ouvidoria, garantindo uma estrutura sólida e procedimentos atualizados que assegurem a transparência e agilidade nos processos administrativos e institucionais.

**AMBIENTE INCLUSIVO** Assegurar que a Política Institucional de Prevenção e Combate ao Assédio e à Violência seja uma ferramenta para um ambiente acadêmico inclusivo para toda a comunidade do IF Sudeste MG.

# PROPOSTAS

## DESENVOLVIMENTO INSTITUCIONAL

**ECO PRÁTICAS SUSTENTÁVEIS** - Focar em práticas sustentáveis e de eficiência energética e incorporá-las em todas as unidades: modernização da infraestrutura, migração para o mercado livre de energia e ampliação de usinas fotovoltaicas, alinhando a instituição aos objetivos globais de desenvolvimento sustentável.

**ECO PLANO DIRETOR** - Atualizar o Plano Diretor de Infraestrutura e torná-lo mais dinâmico, sustentável e alinhado às necessidades estratégicas das unidades, com ênfase na regularização documental e segurança das instalações, em consonância com o novo Plano de Aceleração do Crescimento.

**ECO INFRAESTRUTURA ECOLÓGICA** - Integrar práticas de sustentabilidade e eficiência energética, com foco em reformas, expansões e na criação de uma infraestrutura mais ecológica e econômica a longo prazo.

**IMPLANTAÇÃO DE BIM** - Elaborar e implementar processos de BIM (Building Information Modeling), de forma planejada e gradual, com um projeto piloto que valide a nova metodologia, alinhando-a aos atuais processos.

**PRIORIZAR DEMANDAS** - Implementar uma normativa que estabeleça critérios claros e objetivos para obras nas áreas de engenharia e arquitetura que não fazem parte do Plano Diretor de Infraestrutura (Pladinf), garantindo uma execução organizada e transparente das solicitações.

**EFICIÊNCIA EM PROJETOS** - Estruturar a equipe para atuar no desenvolvimento de projetos de engenharia e arquitetura, reduzindo a dependência de empresas contratadas e melhorando a aplicação dos recursos institucionais.

**COMUNICAÇÃO DE AÇÕES** - A Diretoria de Engenharia e Arquitetura terá um espaço dedicado para a divulgação de documentos, processos e informações relevantes.

**OBRAS E PROJETOS** - Explorar modalidades disponíveis na nova Lei de Licitações, visando entregas eficientes e dentro dos prazos estabelecidos.

**SISTEMAS DE SEGURANÇA** - Implementar câmeras de vigilância e iluminação adequada, para garantir um ambiente seguro e protegido para toda a comunidade acadêmica.

**AQUISIÇÃO DE TIC** - Garantir a eficiência e a integração nas aquisições, capacitando nossas equipes para especialização em contratações e fiscalizações. **Meta:** investir R\$ 12 milhões em TIC nos próximos quatro anos.

**LINKS DE ACESSO** - Continuar a expansão dos links em nossas unidades, garantindo conectividade, velocidade e estabilidade para atender plenamente às necessidades acadêmicas e administrativas. **Meta:** todos links com 1 Gbps até o fim de 2028.

**CONTRATAR HELPDESK** - Contratar helpdesk. Conduzir um estudo detalhado para avaliar a viabilidade orçamentária de contratação de serviços especializados (helpdesk) para atendimento a usuários de TIC, buscando otimizar o foco da equipe interna em atividades estratégicas e institucionais.

**AVALIAR SIG** - Avaliar a eficácia do Sistema Integrado de Gestão (SIG) após sua atualização, garantindo que ele atenda plenamente às necessidades da instituição e, caso necessário, considerar uma substituição com base em uma análise criteriosa.

**FOCO NO MOODLE** - Integrar o ambiente virtual de aprendizagem ao sistema acadêmico do IF Sudeste MG, permitindo que ele funcione como uma opção de turma virtual para cursos a distância e presenciais, eliminando retrabalhos e ampliando o acesso a novas ferramentas e funcionalidades de ensino e aprendizagem.

**REDE SEM FIO ABRANGENTE** - Garantir uma cobertura de rede para a comunidade acadêmica, concluindo a instalação dos equipamentos existentes, otimizando o acesso e expandindo a infraestrutura com a adição de mais de 180 novos pontos de acesso à internet. **Meta:** investir R\$ 1,2 mi na rede.

**MIGRAR PARA NUVEM** - Migrar os sistemas institucionais para computação em nuvem, reduzindo custos com equipamentos e manutenção, melhorando a disponibilidade dos sistemas com segurança robusta e atualizada. **Meta:** migrar o sistema acadêmico para a nuvem em 2025.



**GOVERNANÇA EM TIC** - Implementar uma governança robusta e eficaz, com foco na elevação dos índices de maturidade de governança de TIC. Meta: estar entre as 15% melhores instituições de ensino técnico e tecnológico do país em termos de governança e gestão de TIC.

**CAPACITAÇÃO CONTÍNUA** - Desenvolver um plano para a equipe de TIC, alinhado às necessidades estratégicas da organização e fundamentado em um framework internacional reconhecido. **Meta:** oferecer 100 vagas de cursos para todas as unidades até 2029.

**PLANO DIRETOR DE TIC** - Desenvolver um novo Plano Diretor que inclua nele um Plano Estratégico de TIC (PETIC) alinhado com os objetivos do novo Plano de Desenvolvimento Institucional (PDI).

**TRANSFORMAÇÃO DIGITAL** - Implementar novas soluções tecnológicas para otimizar e garantir a continuidade e a evolução dos serviços públicos digitais oferecidos pelo IF Sudeste MG.

**NOVO PORTAL** - Desenvolver um portal acessível, seguro e intuitivo, adaptável a todos os dispositivos e de fácil alimentação.

**POLÍTICA DE COMUNICAÇÃO** - Política de Comunicação Em 2026, queremos ter uma política coletiva e democrática que fortaleça nossa imagem e reputação junto aos públicos estratégicos.

**COMUNICAÇÃO INTEGRADA** - Concluir até 2026 um Plano de Comunicação Integrada que una os profissionais de comunicação, amplie nosso alcance e identidade.

**PLANO DIRETOR DE TIC** - Desenvolver um novo Plano Diretor que inclua nele um Plano Estratégico de TIC (PETIC) alinhado com os objetivos do novo Plano de Desenvolvimento Institucional (PDI).

**CAPACITAÇÃO CONTÍNUA** - Desenvolver um plano para a equipe de TIC, alinhado às necessidades estratégicas da organização e fundamentado em um framework internacional reconhecido. **Meta:** oferecer 100 vagas de cursos para todas as unidades até 2029.

**TRANSFORMAÇÃO DIGITAL** - Implementar novas soluções tecnológicas para otimizar e garantir a continuidade e a evolução dos serviços públicos digitais oferecidos pelo IF Sudeste MG.

**NOVO PORTAL** - Desenvolver um portal acessível, seguro e intuitivo, adaptável a todos os dispositivos.

**POLÍTICA DE COMUNICAÇÃO** - Política de Comunicação Em 2026, queremos ter uma política coletiva e democrática que fortaleça nossa imagem e reputação junto aos públicos estratégicos.

**COMUNICAÇÃO INTEGRADA** - Concluir até 2026 um Plano de Comunicação Integrada que una os profissionais de comunicação, amplie nosso alcance e identidade.

**COMUNICAÇÃO INTERNA** - Melhorar a comunicação interna, permitindo o envolvimento de toda a comunidade acadêmica nos principais assuntos institucionais.

**CAPACITAR E COMUNICAR** - Investir no desenvolvimento das competências da nossa equipe de comunicação para melhorar a performance individual e coletiva.

**DECRETO Nº 10.185/2019** - Melhorar a comunicação interna, permitindo o envolvimento de toda a comunidade acadêmica nos principais assuntos institucionais.

**CAPACITAR E COMUNICAR** - Investir no desenvolvimento das competências da nossa equipe de comunicação para melhorar a performance individual e coletiva.

**PARTICIPAÇÃO EM EVENTOS** - Priorizar nossa presença na Semana Nacional da Educação Profissional e Tecnológica (EPT) e em outros eventos para divulgar nossas conquistas.

**GESTÃO DE CRISES** - Implementar já em 2025 um comitê de gestão de crises para garantir respostas eficientes em situações críticas e preservar a imagem institucional como o grande patrimônio que temos.

**GESTÃO POR COMPETÊNCIA** - Discutir um sistema de comunicação cada vez melhor, com gestão por competências dos profissionais e remodelação dos processos institucionais.

**VÍDEO INSTITUCIONAL** - Produzir um novo vídeo institucional impactante e inclusivo que destaque informações atualizadas, os valores, a missão e as ações da instituição em benefício da comunidade.

**INTERAÇÃO AUTOMATIZADA** - Automatizar e personalizar a parte mais simples da comunicação com a sociedade usando chatbots e assistentes virtuais, que responderão perguntas frequentes e orientarão sobre cursos, eventos e serviços, liberando nossos servidores para tarefas mais estratégicas.



**ACESSO À INFORMAÇÃO** - Centralizar informações institucionais de interesse público, como relatórios de gestão e dados financeiros. Isso facilitará o acesso da sociedade, promovendo transparência, confiança e engajamento com o IF Sudeste MG.

# PROPOSTAS

## AÇÕES INCLUSIVAS E AFIRMATIVAS

**CONTINUIDADE E AMPLIAÇÃO** - Assegurar a continuidade e a ampliação dos projetos de ensino focados em ações inclusivas e afirmativas, garantindo os recursos necessários para sua execução eficaz.

**EDUCAÇÃO ESPECIAL** - Expandir e fortalecer a estrutura de atendimento aos estudantes da educação especial no IF Sudeste MG, assegurando suporte contínuo, qualificado e criando um ambiente educacional inclusivo e acessível para todos.

**SAÚDE MENTAL** - Implementar programas específicos para inclusão educacional e social, além do bem-estar mental de populações indígenas, negras, quilombolas e PcD, assegurando sua permanência e sucesso acadêmico integral no Instituto.

**SUORTE A COTISTAS** - Ampliar o suporte aos estudantes cotistas, oferecendo as condições necessárias para que possam concluir seus estudos com êxito, garantindo uma educação mais inclusiva e acessível.

**APRIMORAMENTO DOS NAIS** - Melhorar a estrutura física e organizacional dos Núcleos de Ações Inclusivas (NAIs), garantindo que sejam adequadamente equipados e contem com suporte administrativo eficiente. **Meta:** assegurar que todos os NAIs estejam plenamente estruturados e operacionais até 2029.

**REGULAÇÃO SENSORIAL** - Criar espaços especializados em todas as unidades equipados com tecnologia assistiva e digital e regulação sensorial para atender as necessidades dos estudantes e professores do Atendimento Educacional Especializado (AEE). **Meta:** criar salas de recursos multifuncionais e de regulação sensorial nas unidades até 2028.

**ACESSIBILIDADE EM AÇÃO** - Garantir a efetividade do Plano de Acessibilidade por meio da criação e operacionalização de uma comissão específica para monitorar, avaliar e ajustar as ações previstas, assegurando que as práticas institucionais estejam alinhadas com as necessidades de acessibilidade.

**CULTURA DE DIVERSIDADE** - Assegurar a execução e visibilidade das ações inclusivas e afirmativas, promovendo uma cultura de diversidade e inclusão em toda a comunidade acadêmica.

**COMBATE AO ASSÉDIO** - Implementar e fortalecer políticas de combate ao assédio moral e sexual, focando na proteção de minorias e no fortalecimento da rede de acolhimento.

**FORTALECER OS NEGEDS** - Estruturar os Núcleos de Estudos em Gênero, Diversidade e Sexualidade (NEGEDS) nos campi que já possuem esses núcleos e incentivar a criação em unidades que ainda não os têm, transformando-os em centros de referência para a promoção da diversidade e inclusão. **Meta:** NEGEDS em todas as unidades até 2026.

**MAIS MULHERES MIL** - Fortalecer, ampliar e institucionalizar o Programa Mulheres Mil, promovendo a oferta de cursos em todas as unidades por meio de parcerias estratégicas, captação de recursos e participação ativa em grupos de trabalho e negociações com órgãos governamentais e parlamentares. **Meta:** Mulheres Mil em todas as unidades até 2026.

**BANCAS DE PCD** - Fortalecer e normatizar a atuação das Bancas de Verificação de Pessoa com Deficiência (PcD) e atualizar as regulamentações institucionais, alinhando os processos de seleção com normas nacionais de avaliação biopsicossocial.

**FLUXO CONTÍNUO** - Manter publicado o edital de fluxo contínuo, permitindo inscrições no Sistema de Bolsa Permanência para estudantes quilombolas e indígenas a qualquer momento, garantindo a continuidade de uma prática eficaz e inclusiva.

**APOIO ÀS MULHERES** - Promover a inclusão e o apoio a grupos específicos, como mães de crianças na primeira infância e mulheres do campo, nos programas do Instituto, assegurando sua plena participação e emancipação.

**DIGNIDADE MENTRUAL** - Fortalecer o Programa de Dignidade Menstrual e criar orientações para aquisição de absorventes nas farmácias populares, além de promover a formação de alunos e servidores sobre o tema, assegurando a continuidade das ações.

**O FEMININO NO CURRÍCULO** - Assegurar a implementação de conteúdos baseados nas experiências e nas perspectivas femininas no Ensino Fundamental e Médio, conforme as diretrizes da Lei nº 14.986, de 2024. Promover a valorização das contribuições femininas nas áreas da ciência, artes, cultura e política, além de instituir a Semana de Valorização de Mulheres que Fizeram História, com ações de conscientização e formação.

**FORTALECER NEABIS** - Estruturar os Núcleos de Estudos Afro-brasileiros e Indígenas (NEABIs) em todas as nossas unidades, transformando-os em referências em questões políticas, acadêmicas, de pesquisa e suporte a estudantes e servidores. Além disso, impulsionar as discussões nacionais para a criação de funções gratificadas (FG) para os presidentes dos NEABI, garantindo que esses cargos respeitem internamente a eleição de seus representantes.

**COTAS COMO DIREITO** - Assegurar a efetividade da política de cotas, fortalecendo as Bancas de Heteroidentificação e a Comissão Permanente, com capacitação contínua dos servidores envolvidos, garantindo a integridade do processo e prevenindo fraudes na identificação racial.

**APOIAR EVENTOS** - Fortalecer e apoiar eventos institucionais: vamos ampliar e apoiar a realização de eventos que promovam ações afirmativas, com ênfase no reconhecimento e na participação ativa dos movimentos sociais, especialmente os movimentos negro e indígena, integrando esses debates às rotinas de estudantes e servidores.

**EXPANDIR AÇÕES** - Garantir a capacitação contínua dos servidores com cursos de Educação para as Relações Étnico-Raciais (ERER) nos PDPs, além de promover diálogos e eventos que reforcem a inclusão e a consciência social na instituição.

**TROCAS ÉTNICO-RACIAIS** - Implementar programas de intercâmbio acadêmico e cultural entre o IF Sudeste MG e instituições de ensino na África e na América Latina, priorizando estudos étnico-raciais e o fortalecimento das relações internacionais. Meta: firmar ao menos três parcerias com instituições africanas e latino-americanas até 2026 e criar ao menos dois programas de intercâmbio para estudantes e docentes até 2027.

**POLÍTICA DE EQUIDADE** - Desenvolver projetos e ações para implementar a Política Nacional de Equidade, Educação para as Relações Étnico-Raciais e Educação Escolar Quilombola (PNEERQ). Essa iniciativa garantirá recursos para as áreas de Ensino, Pesquisa e Extensão, além de reconhecer a importância das áreas de Governança e Integridade para uma efetiva implementação da política, assegurando equidade e inclusão em todas as nossas unidades.

**MONITORAMENTO CONTÍNUO** - Implementar um sistema institucional para avaliar o impacto das políticas afirmativas e inclusivas nos campi, utilizando indicadores mensuráveis que garantam uma análise clara e precisa de inclusão e diversidade.

## PROPOSTAS UNIDADES DO IF SUDESTE MG

### REITORIA

**QUADRO DE PESSOAL** - Estruturar o quadro de pessoal da Reitoria, garantindo o suporte necessário ao desenvolvimento das unidades e condições adequadas de trabalho.

**CONSELHO DE GESTÃO** - Criar, já em 2025, o Conselho de Gestão da Reitoria, um novo espaço que permitirá uma participação significativa dos Técnicos Administrativos em Educação (TAEs) na administração da unidade.

**PADRONIZAÇÃO** - Buscar soluções para a padronização dos processos e procedimentos e na definição clara das atribuições da unidade, auxiliando na gestão do conhecimento e no volume de atividades

**ARTE E CULTURA** - Criar um ambiente multifuncional que integre um espaço dedicado à arte e cultura, valorizando o bem-estar do servidor e a interação com a comunidade.

## CAMPUS AVANÇADO BOM SUCESSO

**EXPANSÃO** - Atuar na expansão de Campus Avançado para a tipologia 40/26, fortalecendo a atuação institucional na região.

**NOVA SEDE** - Discutir as melhores estratégias de expansão física do Campus, focando em ampliar a infraestrutura de forma sustentável.

**REFEITÓRIO E BIBLIOTECA** - Buscar a inserção do Campus no PAC Educação, permitindo a construção de refeitório e biblioteca, de acordo com as orientações do Governo Federal.

**CLIMATIZAÇÃO** - Atender as demandas de instalação de ar-condicionado e realizar as adequações necessárias na rede elétrica, garantindo conforto e segurança para alunos e servidores.

**TÉCNICO INTEGRADO** - Apoiar o Campus na implantação do Ensino Médio Integrado, como grande diferencial para ampliar a oferta de formação profissional, científica e tecnológica.

**REGIMENTO INTERNO** - Incentivar a elaboração do Regimento Interno, permitindo uma melhor organização e participação da comunidade em benefício de um ambiente mais democrático e colaborativo.

## CAMPUS AVANÇADO CATAGUASES

**EXPANSÃO** - Tomar todas as providências para que o campus possa atingir os indicadores que permitam a expansão de Campus Avançado para a tipologia 40/26.

**PAC NOVA SEDE** - Consolidar a aquisição da nova sede do Campus, visando ampliar a capacidade de atendimento e melhorar a infraestrutura para os cursos oferecidos.

**REGIMENTO INTERNO** - Incentivar a elaboração do Regimento Interno da unidade, permitindo uma melhor organização e participação da comunidade em benefício de um ambiente mais democrático e colaborativo.

**PAC REFEITÓRIO E QUADRA** - Buscar a possibilidade de construir um refeitório e uma quadra poliesportiva com os recursos remanescentes do PAC para melhorar a infraestrutura da nova sede.

**QUADRO DE PESSOAS** - Estruturar do quadro de pessoal do campus, garantindo o suporte necessário ao desenvolvimento da unidade e implantação do Ensino Médio Integrado.

## CAMPUS AVANÇADO UBÁ

**EXPANSÃO** - Tomar todas as providências para que o campus possa atingir os indicadores que permitam a expansão de Campus Avançado para a tipologia 40/26.

**REGIMENTO INTERNO** - Incentivar a elaboração do Regimento Interno da unidade, permitindo uma melhor organização e participação da comunidade em benefício de um ambiente mais democrático e colaborativo.

**PAC NOVA SEDE** - Adquirir a nova área para a construção da sede do Campus, visando ampliar a capacidade de atendimento e melhorar a infraestrutura para os cursos oferecidos.

**OFERTA DE CURSOS** - Apoiar e assessorar um planejamento eficiente de oferta de cursos e vagas para que o Campus possa contribuir com as demandas institucionais e atender as comunidades locais com mais eficiência.

**QUADRO DE PESSOAL** - Estruturar do quadro de pessoal do campus, garantindo o suporte necessário ao desenvolvimento da unidade e implantação do Ensino Médio Integrado.

## CAMPUS BARBACENA

**EXPANSÃO** - Atuar para a expansão de Campus para a tipologia 150/100 Agrícola, fortalecendo a atuação institucional na região.

**SEGURANÇA** - Planejar a adequação das edificações do Campus às normativas de prevenção e combate a incêndio, garantindo a segurança dos espaços e conformidade com as regulamentações vigentes.

**PRÉDIO SEDE** - Realizar reformas e adequações do Prédio Sede para atender às normativas de acessibilidade e prevenção a incêndio, retomando o uso desse espaço histórico.

**PAC REFEITÓRIO** - Iniciar a construção do refeitório, conforme o PAC-Educação, melhorando as instalações e recursos para os estudantes e servidores do campus.

**ÁGUA E ELETRICIDADE** - Atuar para intervenções com a engenharia que solucionem a questão de interrupção do abastecimento de água e a questão da manutenção na rede elétrica.

## CAMPUS JUIZ DE FORA

**ENFERMARIA** - Traçar estratégias para implantar uma enfermaria no campus Juiz de Fora, garantindo suporte à saúde e atendimento emergencial para alunos e servidores.

**RESTAURANTE E INFOCENTRO** - Discutir com a unidade a reforma do seu restaurante e melhorar o acesso ao Infocentro, devido ao aumento de estudantes, buscando inserir essas melhorias no PAC Educação.

**LABORATÓRIOS** - Auxiliar na modernização dos laboratórios, garantindo melhores condições para o ensino, a pesquisa e a extensão, com equipamentos atualizados e infraestrutura adequada às demandas tecnológicas e acadêmicas.

**ACESSIBILIDADE** - Adequar as edificações do Campus Juiz de Fora às normativas de acessibilidade e prevenção e combate a incêndio.

## CAMPUS MANHUAÇU

**QUADRO DE PESSOAL** Estruturar o quadro de pessoal, garantindo o suporte necessário ao desenvolvimento da unidade e implantação de novos cursos, em especial o Ensino Médio Integrado.

**PAC REFEITÓRIO** - Iniciar a construção do refeitório, conforme o PAC Educação, melhorando as instalações e recursos para os estudantes e servidores do campus.

**TRANSPORTE** - Buscar alternativas de transporte entre a unidade e o centro da cidade, visando facilitar a mobilidade dos estudantes e servidores.

**SEGUNDA UNIDADE** - Iniciar o projeto de implantação da segunda unidade, ampliando infraestrutura para atender a demanda.

**PAC BIBLIOTECA** - Iniciar a construção da biblioteca, conforme o PAC Educação, melhorando as instalações e recursos para os estudantes e servidores do campus.



## CAMPUS MURIAÉ

**REFORMAS** - Executar reformas abrangentes na Unidade Rural, atualizando infraestrutura, espaços de aprendizagem e áreas comuns.

**PREVENÇÃO A INCÊNDIO** - Adequação das edificações da Unidade Barra às normativas de acessibilidade e prevenção e combate a incêndio.

**PAC BIBLIOTECA** - Planejar e executar a construção de um novo prédio dedicado à biblioteca, salas de aula e outros espaços na Unidade Barra, visando expandir e modernizar as facilidades educacionais, também tentando a inclusão do Campus no PAC Educação.

**ÁREAS DE CONVIVÊNCIA** - Propor a criação de áreas de convivência para estudantes e o desenvolvimento de projetos de urbanização e paisagismo nas Unidades Barra e Rural, visando melhorar o bem-estar e o ambiente estudantil.

**TRANSPORTE** - Buscar alternativas de transporte entre as Unidades Barra e Rural, visando facilitar a mobilidade dos estudantes e servidores.

## CAMPUS RIO POMBA

**PAC REFEITÓRIO** - Realizar a reforma e adequação do prédio do refeitório, garantindo conformidade com as normas de acessibilidade e prevenção e combate a incêndio, proporcionando um ambiente seguro e inclusivo para todos.

**ESTRUTURA ELÉTRICA** - Realizar em um novo projeto para a estrutura elétrica do Campus, permitindo, entre outras coisas, a melhoria do conforto térmico das salas, principalmente as do Prédio Central.

**INTERNET** - Atuar na melhoria da internet do campus, permitindo conexões físicas e de Wi-Fi com velocidades maiores.

**FORTALECER A PÓS** - Dar suporte para o fortalecimento dos cursos de Pós-graduação Stricto Sensu como uma referência institucional.

**TRATAMENTO DE ESGOTO** - Implementar um sistema de tratamento de esgoto no campus, visando reduzir o impacto ambiental e contribuir para a preservação dos recursos hídricos.

## CAMPUS SÃO JOÃO DEL-REI

**INFRAESTRUTURA** - Priorizar questões de infraestrutura, como urbanização, acessibilidade e adequação às normas de combate a incêndio, garantindo segurança e conforto para a comunidade acadêmica e conformidade com as regulamentações.

**TÉCNICO INTEGRADO** - Auxiliar na consolidação dos Ensino Médio Integrado, garantindo seu fortalecimento.

**ANFITEATRO** - Auxiliar e apoiar a conclusão das obras de reforma e reabertura do Anfiteatro.

**REFORMA DA QUADRA** - Apoiar e fomentar a execução da reforma da quadra do campus, bem como dos espaços físicos que contribuem para o desenvolvimento de práticas e atividades esportivas.

**ÁREAS DE CONVIVÊNCIA** - Propor a criação de áreas de convivência e lazer para os estudantes, visando a garantia de espaços acolhedores e descanso no campus.

## CAMPUS SANTOS DUMONT

PAC

**REFEITÓRIO** - Iniciar a construção do refeitório, conforme o PAC-Educação, melhorando as instalações e recursos para os estudantes e servidores do campus.

**INFRAESTRUTURA** - Priorizar questões de infraestrutura, como urbanização, acessibilidade e adequação às normas de combate a incêndio, garantindo segurança e conforto para a comunidade acadêmica e conformidade com as regulamentações.

**DOMINIALIDADE** - Buscar a dominialidade do Campus junto aos órgãos competentes para fortalecer a infraestrutura e garantir investimentos futuros.

**AMPLIAÇÃO DA ÁREA** - Acompanhar a direção-geral em articulações e negociações para a movimentação dos vagões junto aos órgãos competentes no intuito de ampliar a área disponível para utilização do campus.

Neste momento, queremos continuar conversando com pessoas e grupos sobre questões, projetos, necessidades e prioridades do IF Sudeste MG. O processo eleitoral é um momento muito importante para nós. Institucionalmente, é hora de pensar e planejar o Instituto que queremos nos próximos quatro anos. Colabore com a campanha através do nosso questionário online, por e-mail ou via redes sociais — como Whatsapp e Instagram. Este projeto em construção é uma breve síntese do caminho que podemos trilhar, com **experiência e energia para avançar.** 🍌



### CLIQUE E ACESSE



[linktr.ee/prof.andrediniz](https://linktr.ee/prof.andrediniz)



[www.instagram.com/prof.andrediniz](https://www.instagram.com/prof.andrediniz)



[comunicacaoprof.andrediniz@gmail.com](mailto:comunicacaoprof.andrediniz@gmail.com)



+55 32 99145-3424



[Playlist Vamos lá fazer o que será](#)



[Registre uma proposta via formulário](#)

Sua contribuição pode ser anônima